

Г.П. Орленко



КАК ПОНЯТЬ  
СМЫСЛ  
КАРТИН  
Н.К.РЕРИХА?

ДВА КЛЮЧА

**КАК ПОНЯТЬ  
СМЫСЛ  
КАРТИН  
Н.К.РЕРИХА?**

*Третье издание*

Полиграфический центр «Лана»  
г.Запорожье  
2003 г.

ББК 84Р6-4

066

УДК 882,091-93

ISBN 966-9508-12-6

Автор приносит сердечную  
благодарность директору  
Головного арендного  
предприятия тепловых сетей  
(ГАПТС) В.К.Михайленко,  
который содействовал выходу в  
свет этого труда.

«У Е.И. поразительное воображение, она видит целые картины в облаках и так сообщает о них другим, что и все начинают их видеть. Благодаря ей, мы видели и замки, и горы, и две широкие дороги, ведущие в дальний город, и высокую фигуру в остроконечной шапке, а потом два солнца. Мы наслаждались всем этим.»

З.Г.Фосдик. Дневник «Америка: 1922-1923»

«2.12.24

Завтракали с Н.К. Потом Н.К. повел нас объяснять новые картины.  
Привожу объяснения:

9) («Конь Счастья»). (Камень) Чинтамани. Белый Конь мудрости.  
приносит с гор священный Камень человечеству. Скалы в форме  
человеческих фигур - свидетели.»

З.Г.Фосдик. Дневник «Америка: 1924»

ISBN 966-9508-12-6

© Орленко Г.П. 2003

## ПРЕДИСЛОВИЕ

*Говорят, что картины Н.К.Рериха нельзя трактовать. нельзя давать им названия (хотя в перечне, составленном им самим, фигурируют от одного до трех названий). Его творчество, дескать, не-сказуемо. Надо воспринимать его сердцем. С последним согласен. Но никогда не писал он туманно и не любил английское слово «мист», что означает туман. Мыслил ясно, образно, четко. И, конечно, всегда стремился быть понятным любым человеком. Несравненной красоты творчество, зовя в заоблачные дали, принадлежит нам, землянам, было создано для нас, а потому никогда не могло быть им так зашифровано (хотя он и писал символами), чтобы никто ничего и понять не смог. Творчество Н.К.Рериха универсально и просто. Его картины-кристаллы, несущие в себе синтез всей его чистой и возвышенной духовной мысли.*

*Великий гуманист и просветитель работал для всего мира и потому все созданное им принадлежит всем, а не только каким-то особенным, избранным, элитным. К Н.К.Рериху нужно подойти без предубеждений. «Друзья! На все смотрите освобожденным взглядом», - говорил он. Рериха можно просто любить. И, конечно, приближаться, ибо только приближаясь - познаем. И тогда смысл его картин перестанет быть загадкой.*

*Этот небольшой труд - лишь толчок сознанию, самая суть без деталей. Пытливый сам увидит больше.*

Г.П.Орленко  
г. Запорожье

## КАК ПОНЯТЬ СМЫСЛ КАРТИН Н.К.РЕРИХА? (ДВА КЛЮЧА)

Николай Константинович Рерих был носителем космосопространственной мысли, поэтому Космос, его законы, ноосфера, постоянно звучат в его картинах прекрасными символами, звучат по-особому радостно, мудро. Творчество Николая Константиновича глубоко символично и подлежит расшифровке. Предлагаем способ прочтения смысла картин художника. Он состоит из двух простых ключей. Кратко это можно выразить так:

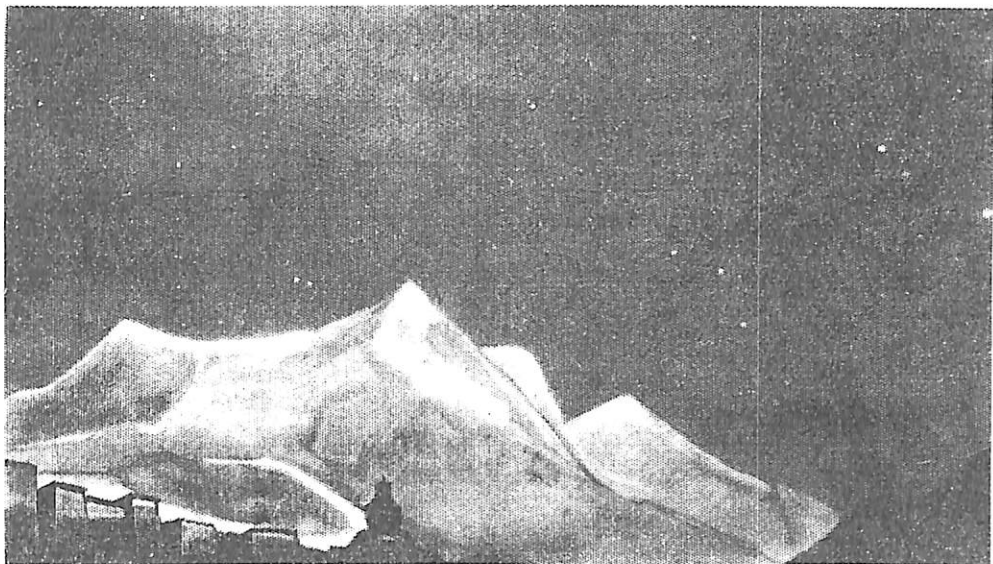
**Первый ключ:** Во многих его сюжетах легко обнаруживается извечная тема борьбы добра и зла.

**Второй ключ:** Ищите контуры человека, животных, птиц и взаимосвязь между ними и многое из замысла художника прояснится.

У Н.К.Рериха нижняя часть картины, один или оба нижних угла, как правило, темные. Там что-то нехорошее происходит, это место как бы угрожает чему-то светлому на картине. Это - зло. Светлое (добро) противопоставляется своей мощью и борется с этим злом. Зло имеет или рога, или другой негативный образ чего-то оштеннившегося, гадкого. Но образ (контур темного места) уже относится ко второму ключу. Очень важно, найдя контуры на картине, внимательно посмотреть, как они соотносятся друг с другом, куда смотрит лицо богатыря, животного, птицы. Лицо богатыря может быть обращено в Космос или горизонтально вдаль. Надо замечать, куда направлены взгляды или действия других контуров, задавать себе вопросы, что это значит, и сами по себе будут приходить ответы, вытекающие из этого взаимодействия символов. Горы у Н.К.Рериха живые. Они ходят («Путь», 1936г.), спят («Королевский монастырь. Тибет», 1932 г.), обратив ввысь свои лики. Это зов человека к пониманию Космоса, осознанию себя частицей Космоса, к героическому проявлению духа человеческого в жизни каждого дня. И в то же время горы эти выполнены по всем правилам высочайшей художественной техники именно как горы. И в этом еще одна убедительно-притягательная сила его творчества.

Н.К. Рерих использовал облака - «вечное творчество» (как он называл их), чтобы передать или усилить смысл совершаемого на Земле. Небо у него во многих картинах необычайно мощно работает. Облачные богатырские всадники носятся по небу, стреляют облачными стрелами. Зло в виде змеиных голов («Гэсэр-хан», 1941г.) или дракона удирает от них.

У него есть картина «Небесный бой», (1912г.). Внизу тихо-тихо на земле, а посмотрите, что делается на небе. Все в бурлящих, сражающихся облаках, которые

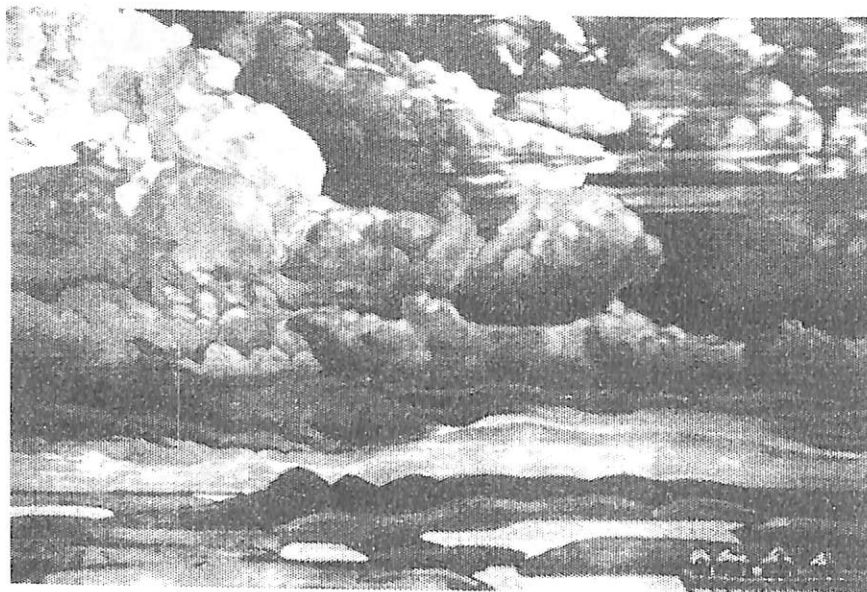


*«Королевский монастырь. Тибет» (1932 г.)*

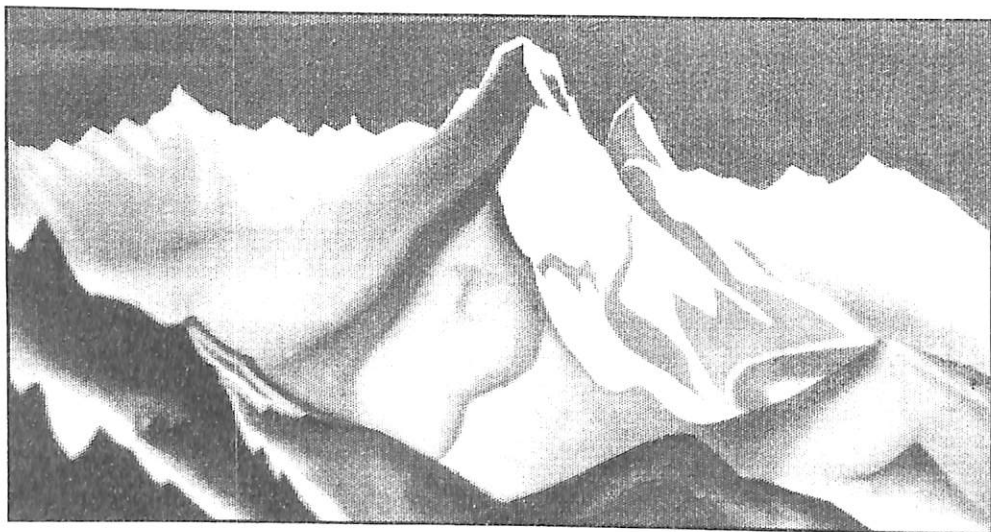
занимают почти всю площадь картины. Именно эту символику он переносит на зем-



*«Гэсэр-хан», (1941 г.)*



*«Небесный бой», (1912 г.)*



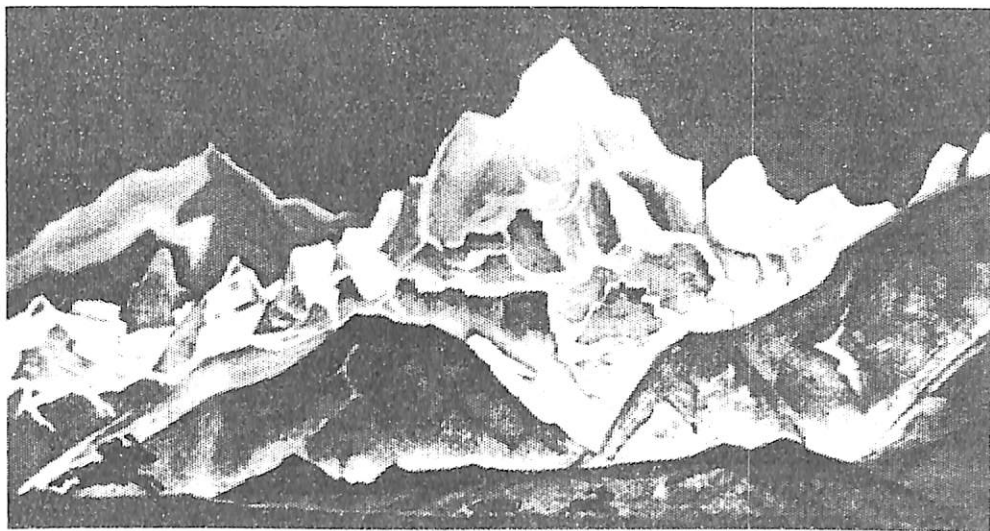
*«Нанда-Дэви», (1941 г.)*

лю, когда пишет горы.

Например, любой на Востоке узнает свою Нанда-Дэви в его работе «Нанда-Дэви», (1941 г.), ибо основные контуры даны точно. Но детали горы уже во власти

высокой творческой цели художника, и она, Нанда-Дэви, превращается в могучего орла с двумя распростертыми крыльями, состоящими как бы из многочисленных белых шлемов воинов. Впереди отважный предводитель. Злу отведено мало места на картине, хотя оно и очень плотно по тону. Орел придавил зло своей мощью. Мерзкий лик с рогами - падает. Он побежден. Вся светлая часть картины есть символ могучего воинства, народа, непобедимо устремленного к Победе. Победа неотвратимо грядет, говорит Н.К.Рерих этой картиной.

Возьмем картину «Охота», (1937 г.). Что художник хотел сказать этим сюже-

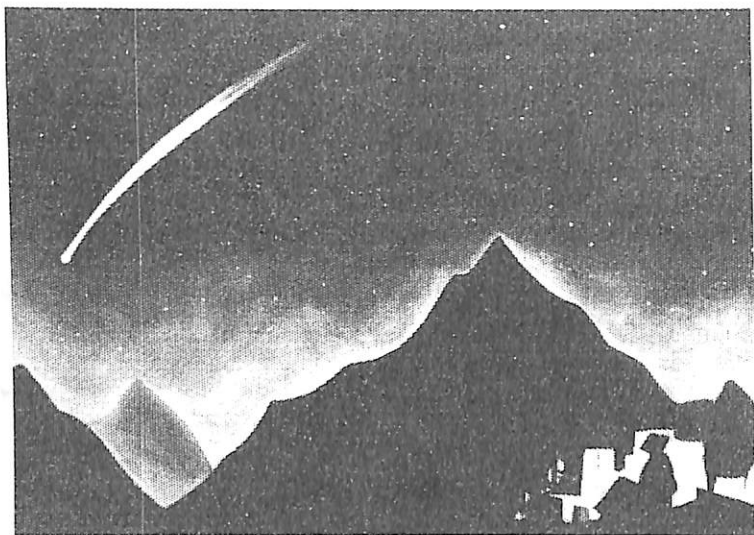


«Охота», (1937 г.)

том? На узком переднем плане на коне скачет охотник. Одна из двух убегающих ланей уже споткнулась, сраженная его стрелой. Жизнь жестока. Охотник должен есть и одеваться. Но не все же время, ибо он - человек, мыслитель (у животных только зачатки мысли) и потому должен мыслить прекрасно и устремляться к прекрасным целям. На дальнем плане художник рисует белоснежную гору с изумительной фактурой, как символ прекрасной мысли человека, устремленного к познанию Космоса, в противовес, обычной, житейской, земной. На среднем плане, справа, гора имеет контур головы бегемота. Две белые маленькие горки принадлежат дальнему плану, но они как раз там, где должны быть у головы ушки. Течет слезка. Гора (эволюционно на три ступени ниже человека) плачет, глядя на этого «мыслителя». Но он продолжает стрелять. Поэтому этот план мысли обозначен узкой полоской внизу и мало значит для Н.К.Рериха. Светлая же гора занимает центральное место в картине. И автор зовет нас быть в мыслях и устремлениях наших подобными этой горе.

Как бы продолжение этой темы другая картина художника «Звезда героя»,





*«Звезда героя», (1933 г.)*

(1933 г.). На ней тоже изображен человек. Перед ним звездное небо, и он, может быть, впервые задумался, какое он имеет отношение к этому звездному небу и какое оно имеет отношение к нему. Это уже познающий человек, а значит, герой, ибо идет в неведомое непроторенной дорогой. Человек, как всегда у Н.К. Рериха, не выписан в деталях, только намечен контур. Этот человек сидит, то есть еще привязан к Земле. Вот что-то разладилось в его устремлениях к познанию. Он имеет возможность встать, пойти на природу. Ручеек, травка, деревья успокоили его, сгармонизировали, и человек снова познает. Но вот другой символ. По небу летит комета. Она ни на что не опирается, кроме как на свое устремление, скорость. Это символ абсолютного устремления к цели. На Востоке есть красивая легенда, что каждая планета или звезда зарождается как комета и устремляется в Беспредельность в поисках свободного места и, когда находит его, начинает устойчиво вращаться там, как наше солнышко, которое мы все любим.

На пути кометы к этому свободному месту в пространстве звезды стараются притянуть ее к себе и уничтожить, и только за счет скорости комета проскакивает среди них. Она есть абсолютный символ устремления человека к цели, иначе звезда героя.

А теперь посмотрим, какое отношение эта, казалось бы, целиком космическая тема имеет к нам. В жизни каждого дня мы колеблемся много раз, как поступить, так или иначе, и пока колеблемся, мы не успешны. Но бывает, что идем к цели однозначно, несломимо, как слон по джунглям, и тогда всегда имеем успех, ибо в едином порыве устремлены к цели. Так небо и земля соприкасаются, и рериховский космос прямо связан с духовной жизнью каждого дня Земли. Художник никог-

да не уходил от жизни. Этим он близок нам.

Еще пример. Картина «Путь», (1936г.). Что на ней? Сразу бросается в глаза тернистый путь над потоком. Это путь ежедневных трудностей, которые каждый



«Путь», (1936 г.)

из нас преодолевает. Это путь всех устремленных к Светлому Знанию, ускоряющих свою эволюцию (светлый левый угол картины). Это путь и всех Рерихов в лице Елены Ивановны Рерих (женский силуэт на картине), которую часто рисовал Н.К.Рерих («Держательница Мира», 1937 г., «Оттуда», 1937 г. и др.). Как можно идти по такому пути, чтобы не свалиться в поток? Без остановки и очень стремительно. То, что дано человеку, не дано животным. И они завидуют ему. Выше устремленной фигуры видим два символа животных: один - похожий на кенгуру, другой - с горящим глазом, закушенной во рту лапой как бы сожалеет, что не может поступать так же, как человек. А впереди синие горы-богатыри «ходят» вправо и влево от потока. Богатырское место. По таким тропам только богатыри духа могут ходить и устремляться. Такими были Рерихи.

Слева в нижнем углу большое темное место, имеющее в своей верхней части контур головы свиньи с полураскрытым ртом. Это - зло, мешающее, возражающее, пугающее. Но художник всеми символами другой части картины зовет нас не обращать на это внимания и устремляться через все трудности к светлому и большему, чем нынешнее знание. Это и есть достойный путь для мыслящего, познающего человека.

В письмах Е.И. Рерих 1936-й год указан как год решающей битвы Архангела Михаила с Князем Тьмы. И Н. Рерих пишет картину на эту тему. Гора в центре

имеет контур идущего богатыря в красивом плаще со складками, на котором ясно видна буква «М».

Картина «Книга Довис. Голубиная Книга», (1922г.). Сюжет навеян легендой. Разверзлось небо, и на площади сказочного города упала книга. Пришли все,



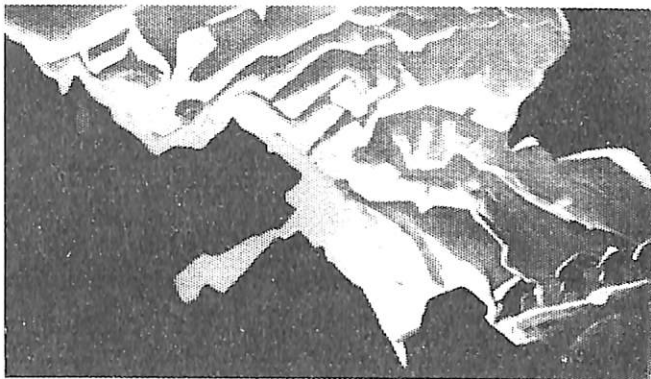
*«Книга Довис. Голубиная Книга», (1922 г.)*

смотрят. Стоят царь, советник, сановники, царевна и поодаль народ. Хотят понять, что в ней написано. Но даже царь, который выглядит как самый мудрый из всего народа (он стоит на переднем плане в центре картины на возвышении, являя собой синтез всего знания этого народа), разводит руками, не может понять, что же там в книге написано. Что хочет сказать нам всем этим художник? Есть книги с простыми и всем доступными, понятными мыслями. Например, «Граф Монте-Кристо». Есть книги более трудные для понимания, которые изучают студенты. А есть такие глубины мысли, что человек может делать длительные и напряженные усилия и лишь частично приближаться к осознанию их. Н.К.Рерих зовет нас не думать упрощенно о мире, а делать усилия в осознании более сложных и трудных истин Мироздания, учиться читать Книгу Природы, «Книгу Довис». И сама книга выглядит как птица летящая, которая зовет нас в полет к новым трудным, но прекрасным осознаниям истин Бытия.

Облачная голова седовласого старца (символ Высшей, Космической Мудрости) смотрит вниз на площадь, на земную, житейскую, мудрость (синтезированную в

облике царя) и указывает несоизмеримостью обоих размеров на огромную разницу между ними в качестве и широте знания. Ничего не писал он случайно. 1922-й год. Через Рерихов в мир приходит новое Учение Живой Этики. И художник посвящает великому событию эту картину.

Картина «**Похитители огня**», (1933 г.). Люди, груженные мешками, тащат из



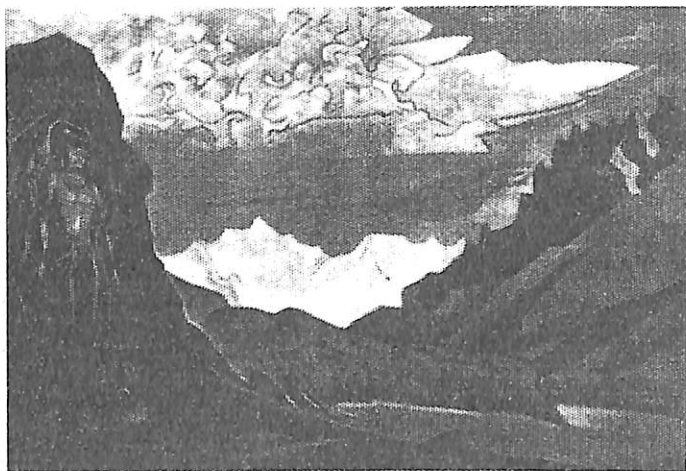
*«Похитители огня», (1933 г.)*

недр Прометеев огонь (огонь разума).

Символы животных: хищно распластался под сводами гранитный орел (справа вверху), в левом нижнем углу с раскрытой пастью рычит тигр, правее его - контур приподнявшей голову собаки. Животные явно хотят овладеть мыслительным принципом, но не знают, как это сделать. Людям же как-то удалось набрать полные мешки этого сокровища.

Но, чтобы не свалиться в пропасть разложения, человек должен все время таскать эти мешки, т.е. делать усилия, чтобы дальше развивать свой разум и быстро, и успешно эволюционировать. Глубоко символично, и в то же время вызывает улыбку, ибо все творчество Н.К.Рериха пронизано светлой радостью. Так можно подходить к расшифровке смысла очень многих картин Н.К. Рериха.

Картина «**Майтрейя-Победитель**», (1926 г.). В левом нижнем углу большая гора с высеченной в ней фигурой, у которой не две, а четыре руки. Это многорукая Дуккар, богиня счастья, плодородия и т.п. Рядом восточная девушка, очевидно, молилась ей, что-то прося у нее. Как вдруг нечто неотвратимо повернуло ее вправо к небу, и она увидела там мощного скачущего всадника и за ним других: непобедимое небесное воинство во главе с предводителем. Как работают облака на картине впереди - как ракеты летящие! Против кого же идет светлое воинство? Справа темное место на картине - «ощетинилось», «кричит». Это и есть зло. Под облаками (на середине картины) на дальнем плане лежит богатырь кверху ликом, как бы наблюдая за битвой. - Богатырская битва. Слева гора (на которой Дуккар) имеет контур мудрого старца, смотрящего на битву, - Мудрая битва. Так Н.К.Рерих в этой картине решает все смысловые



*«Майтрейя-Победитель», (1926 г.)*

задачи при помощи символов и утверждает победу Сил Света над Силами Тьмы.  
*«Знамя грядущего», (1925г.)*. Картина из серии «Майтрейя». В дневнике



*«Знамя грядущего», (1925 г.)*

Рериха есть запись: «Пройдя четыре перевала, мы снова увидели картину будуще-

го...» Небольшая группа людей сгрудилась около камня, на котором была расстелена танка (коврик, наподобие нашего гобелена, на котором вышито все их учение с главным Учителем в центре), и слушала ламу, который пел о Великом Владыке Шамбалы, его войнах и их делах.

И Рерих рисует картину. Посмотрим символику. Вверху на небе туча в виде распластавшего два крыла, с неестественно вытянутым человеческим лицом, демона. Это зло, которое препятствует, закрывает лучи Солнца (Истину), идущие с неба к людям. Демоническая туча не может дать на Земле прекрасной тени. И мы видим, что по Земле ползет тень, напоминающая по форме крокодила с раскрытой пастью, с пилой зубов в нижней челюсти. Но, благодаря просвещению ламы, люди все же получают свет Истины, солнечные лучи прорываются к ним. Это видно по желтым бликам на их одеждах.

Взгляните на горы вдаль и увидите справа женский лик, а горы слева от него как сосцы матери. Это Мать - Земля, а люди - ее дети. И лежит она жертвенно между демоном и людьми. Мать - охранительница, мать дающая. Такова вкратце символика на этой картине.

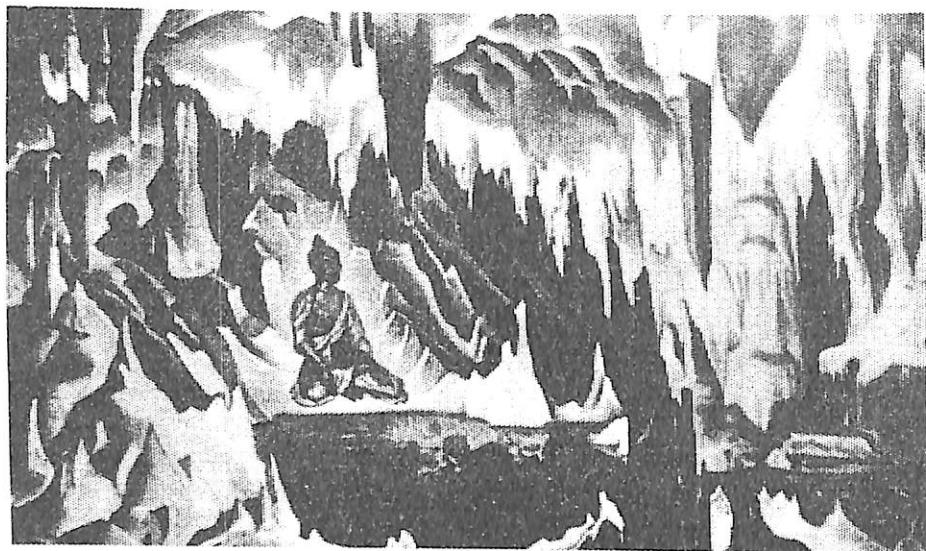
**«Мощь пещер», (1925 г.).** Пещеры издревле были хранителями сокровищ и физических и духовных. На картине изображены мощные складки гор с пещерами, и для усиления этой мощи Рерих рисует на переднем плане каменный торс льва. И в то же время это не выписанный в точности лев. Рерих дает основные смысловые линии,



*«Мощь пещер», (1925 г.)*

будит нашу мысль.

На фоне пещер два подвижника. Только сильные духом люди могли в них жить и устремляться к познанию. Через горы скачет фантастический красный всад-



*«Будда в подземелье», (1925 г.)*

ник (красный цвет - символ жизни), разнося весть из священных пещер.

**«Будда в подземелье», (1925г.).** Будда означает «познавший Истину». Значит, он Мудрый. Как на плоском куске бумаги или холста передать это? И Рерих рисует Будду молодым человеком, а за ним - гору в виде мудрого старца.

Чтобы показать богатство его мысли, он помещает Будду в прекрасную подземную сталактито-сталагмитовую пещеру. Утонченный женский профиль, расположенный напротив, внимает его мудрости. И много других символов есть в этой пещере. Пусть читатель, обнаружив главные и явные символы, сам найдет другие.

**«Вестник», (1946г.).** У этой карти-



*«Вестник», (1946 г.)*

ны есть несколько смысловых трактовок:

1. В виде двух символических фигур в грозе и молнии один век - 19-й - передает весть о надвигающихся событиях другому - 20-му веку.

2. Преемственность знания во времени.

3. Это Елена Петровна Блаватская передает эстафету просветительства, начатую ею в прошлом веке, Рерихам, в лице открывающей ей дверь Елены Ивановны Рерих.

«Капли жизни», (1924г.). Почти всю картину занимает холодный безжизненный океан гор, данный на картине в сине-фиолетовых тонах, завихренный как бы в



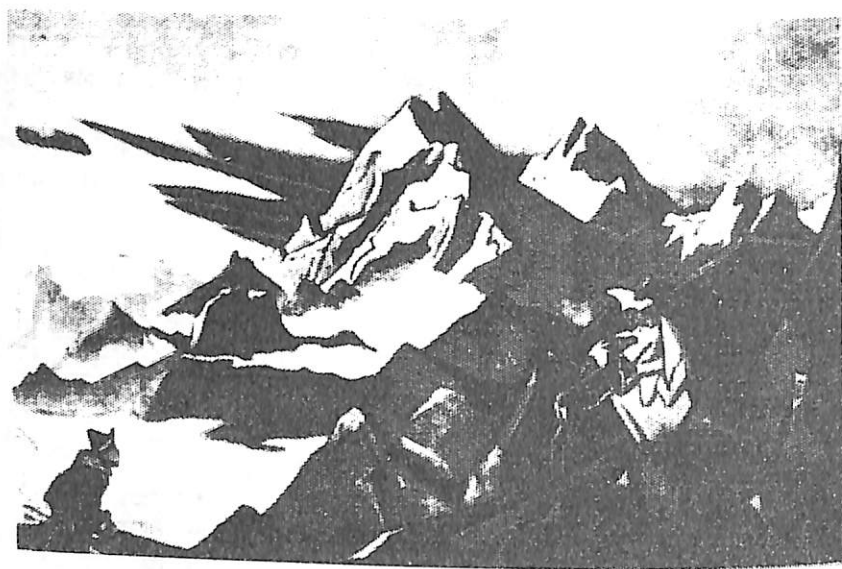
«Капли жизни», (1924 г.)

водовороте. В левом нижнем углу малый оазис жизни, струится вода, растут пальмы, зеленеют травы. На границе этих двух миров сидит восточная девушка и размышляет: что победит? Пустыня или жизнь? - зависит от человека. Это призыв к борьбе за чистую экологию Земли.

«Милосердие» («Сострадание»), (1936г.). в левом темном углу в меховых одеждах и шапке из шкур животных, упав на колени, в удивлении застыл охотник. Он выпустил стрелу в лань, но лань, спасаясь, прибежала к другому человеку в желтых одеждах (на Востоке желтый цвет - цвет духовности), который принял предназначавшуюся для нее стрелу в свою руку и тем защитил и спас ее. Охотник, может быть, впервые получил такое необычное впечатление. Дорожка, по которой бежала лань, идет на подъем, и альтруистический человек помещен выше животного человека. А далее, уже на небе, милая желтая тучка, похожая на собачку. И понятно, что человек



есть эволюционирующее животное в сторону большей духовности. Охотник находится в самом темном углу картины как сознание малозначащее. Рядом сизый туман.



*«Милосердие» («Сострадание»), (1936 г.)*

Посмотрите чуть выше на тень от горы, она похожа на бизона, плывущего в тумане.



*«Мысль. Учитель», (1946 г.)*

Бизон - животное, и этот символ усиливает и объясняет, как близко к животному, руководствующемуся инстинктом, сознание охотника. И ясно, куда зовет нас Рерих, — к очеловечиванию, самоотверженности, альтруизму, к бережному отношению к природе.

**«Мысль. Учитель», (1946г.).** Чем более развит человек, тем большую работу мысли он проявляет. Большие Учителя посылают в мир могучие и прекрасные мысли.

Перед сидящим с наклоненной головой Учителем пейзаж гор в живописно-яркой, светлой цветовой тональности, олицетворяющий красоту и мощь мысли, посылаемой Учителем в мир. Это зов, обращенный к человечеству, чтобы оно так же устремлялось к прекрасной мысли.

**«Жемчуг исканий», (1924г.).** На Востоке понятие Учителя священо. На картине на фоне гор видим ученика, внимающего своему Учителю, который держит в руках жемчужное ожерелье. Ожерелье - это символ. Нить, на которую нанизаны бу-



*«Жемчуг исканий», (1924 г.)*

синки, по-санскритски называется Сутратма - Нить Времени. А бусинки - прожитые жизни, ибо Восток верит, что человек имеет множество жизней. И, естественно, из этого вытекает, что Учитель говорит ученику: «Проживи жизнь так, чтобы через устремление к познанию и совершенствованию добавить к этому ожерелью новую прекрасную жемчужину». Облака на фоне гор спешат и спешат ввысь.

**«Ангел Последний», (1942г.).** Тему «Ангела Последнего» Рерих разрабатывал давно. Но самая последняя работа - самая впечатляющая. Видна эволюция его мыслей, если сравнить с вариантом 1912 года.

1942 год. Сталинградская тяжкая переломная битва. Он пишет окончательный вариант картины. Одна из трактовок. Фигура грозного Ангела - это собирательный символ нашего народа. Меч (вместо копья в предыдущем варианте) в одной руке озна-

чает: «Кто к нам с мечом придет, от меча и погибнет». В другой руке - свиток дел гитлеровских банд.



*«Ангел Последний», (1942 г.)*

Под пятой Гитлера были государства Европы, и Рерих рисует их символически - ми церквями, острые шпили которых рушатся в пламени пожара. В правом нижнем углу стоит наша русская церквушка. Пламя рядом, но не достает до нее, не разрушает. Этот второй символ непобедимости нашего народа перекликается с первым - фигурой Ангела. Пламя справа от церквушки изображено в виде кисти руки, указательный палец которой прямо показывает на фигуру Ангела.

Вторая трактовка. Облако вокруг Ангела напоминает гриб взорвавшейся атомной бомбы. Вся земля горит. И это предупреждение человечеству от апофеоза разру-



*«Руками и ногами человеческими», (1922 г.)*

шения атомными бомбами.

«**Руками и ногами человеческими**», (1922г.). Один из двух собеседников сделал на песке отпечаток руки и стопы и тростью обвел их в квадраты. Нарисовал между ними пестик -сердцевину цветка, из которого после вырастает плод. Квадраты замкнул дугой, получилось некое строение - храм (внутренний храм души) и этим сказал, что дальнейшая эволюция человечества пойдет только своими руками и ногами. То есть, все, что нужно для жизни, все, что хочешь достичь - и семью строить, и счастье свое - нужно добывать только своими усилиями, а не полагаться все время на других.

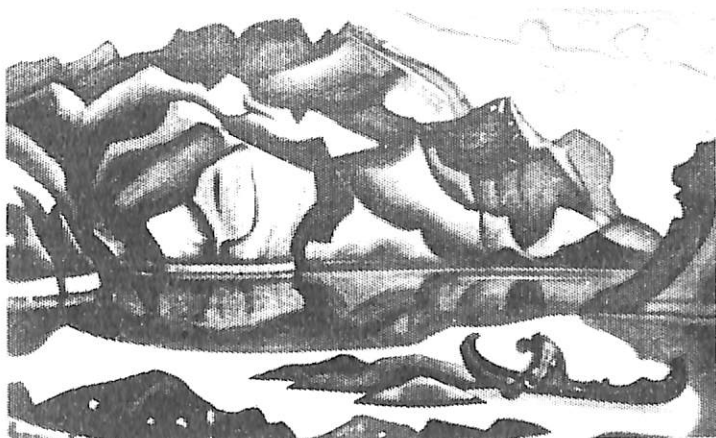
И Рерих доказал это на примере своей жизни. Своими руками он нарисовал 7 тысяч картин, каждая из которых шедевр; объездил 25 стран и своими ногами преодолел 35 перевалов в экспедиции века;

и все оставленное богатейшее наследие, которое еще ждет будущего вдохновенного исследователя;

и вся его великая, восхищающая размахом и качеством гуманистическая деятельность. Своим примером он зовет нас следовать за ним, показывая, что все возможно, если верить в себя и устремленно трудиться.

«**Клад захороненный**», (1947 г.). Сказочный пейзаж. Уединенное место. Тихий вечер. «Уходит» человек. В согбенной позе с лодки опускает он свой последний клад в озеро. Облако вверху кровавое и форма у него как у черепа: впалые глазницы, рот и крючковатый нос, как у бабы-яги. Это - «косая».

Что за клад прячет человек, кто он? Смотрим символы. Слева на переднем плане лежит камень - ну точно человек с отрешенным и устремленным ввысь взглядом, голова в самоцветах. Вокруг природа - сказка. Значит, клад красивый, и прячет его хороший человек. Справа гора имеет контур животного, как бы издающего крик сожаления, что такой человек уходит. Это духовный клад Рерихов, оставленный ими и завещанный потомкам. Помимо картин, 33 тома работ самого Николая Константиновича,



«Клад захороненный», (1947 г.)

и труды Е.И. Рерих, и трансгималайская экспедиция века с привезенными разнообразными богатейшими коллекциями, и Институт Урусвати, и вся их огромная просветительская деятельность на Благо человечества. И как однажды на лекции в Москве сказал Святослав Николаевич Рерих: «И Николай Константинович, и Елена Ивановна, и Юрий Николаевич... да и вся наша семья оставили столько, что хватит питать духовно многие и многие поколения в будущем».

**«Св. Сергей Радонежский», (1932г.).** 1380-й год. Наша история. Великий объединитель русского народа (он подан Рерихом монументально, в центре), основатель Загорска (слева, на дальнем плане), держит в руках духовую церковь (маленькую красивую церквушку во дворе Сергиевой Лавры) - символ христианской веры на Руси, и под эгидой Христа благословляет русских воинов на Куликовскую битву с татарами (зверем степи). Пробил час. Утро. Занимается заря



*«Св.Сергей Радонежский», (1932г.)*

свободной жизни на Руси. В большом длительном времени происходит еще одно важное событие. И Глаз Вечности взирает на происходящее. Под картиной надпись: «Тебе суждено трижды спасти Россию».

**«Вайделоты», (1914г.).** Под раскидистым деревом на берегу моря в белых одеждах сидят два старца. Горит священный огонь на камне. Это - огнепоклонники.

Обратим внимание на дерево. От мощных корней могучий ствол устремился вверх и почти тотчас начал изгибаться. Вскоре отделилась толстая ветвь, и ствол стал вдвое тоньше. И пошли они расти в разные стороны, разделившись еще на много ветвей.

Дерево - это религия, первоначальный импульс которой сначала мощно устремляется вверх, но очень скоро искривляется, раздваивается и



*«Вайделоты», (1914 г.)*

разделяется в веках на множество более мелких ответвлений с листьями-последователями в каждом. И выходит раскидистое дерево типа дуба, вместо стройного тополя. В таком виде живет оно какое-то время, но вопреки предрассудков, корысти и невежества последователей (контур берега справа от ствола) постоянно грызет корни дерева, пока оно не рухнет. Такая участь ждет любую религию. И парусники вдали, как глаза на фоне пейзажа времени, следят за происходящим.

«Путь на Кайлас», (1931 г.). Первый взгляд на картину — и веет Востоком. Но откуда берется это ощущение? Как и чем художник достигает этого? И вдруг озаряет мысль: «Да ведь это же восточная маска».

Горы как горы. Все выписано естественно, рельефно, правдиво. И в то же время через все это явно сквозит лик какого-то добродушного зверя, раскрывшего пасть в широкой улыбке, и фигура старца в белом одеянии превращается в белый зуб маски. ☞



«Путь на Кайлас», (1931 г.)

Вверху слева, под сводом пещеры — неба еще два зуба — клыка торчат. И глаза есть, и нос над сводом-пастью треугольником кверху взметнулся, и подбородок

И, торжествуя, маска как бы издает рокочущий звук: «А-а-а-а... и-и-д-у-у-у-т». В веках идут устремленные люди-ученики за знанием в горную высь. Восток встречает, радуется и делится накопленным знанием.

«Песнь водопада» (1937 г.). Картина трактует о вечной теме «Учитель-ученик». Учитель не ищет ученика, ученик сам должен искать и найти Учителя. Устремление ученика к Учителю Рерих передает напряженно бегущей линией (нижней части горы, на которой сидит девушка-ученик), смыкающейся, наконец, внизу со сдержанно-встречной линией гигантской горы справа, имеющей величавый восточный облик. Место и момент долгожданной встречи зафиксированы на полотне самой светлой частью водопада (символизирующего жизнь), в точке соединения заканчивающегося подобно



*«Песнь водопада», (1937 г.)*

острию пера, которое записывает эту состоявшуюся духовную связь в Книгу Жизни. Учитель на целую ступень выше ученика (об этом говорит высота горы), и с момента встречи он направляет его жизнь (указательный палец горы - Учителя), учит извлекать гармоничные звуки из музыкального инструмента, то есть думать и поступать правильно в жизни. Красивые горы, сгрудившись, как живые, очарованно слушают.

Песнь водопада - песнь красивой, гармоничной жизни под руководством Учителя. Такую жизнь прожила Е.И.Рерих, и эта картина посвящена ей.

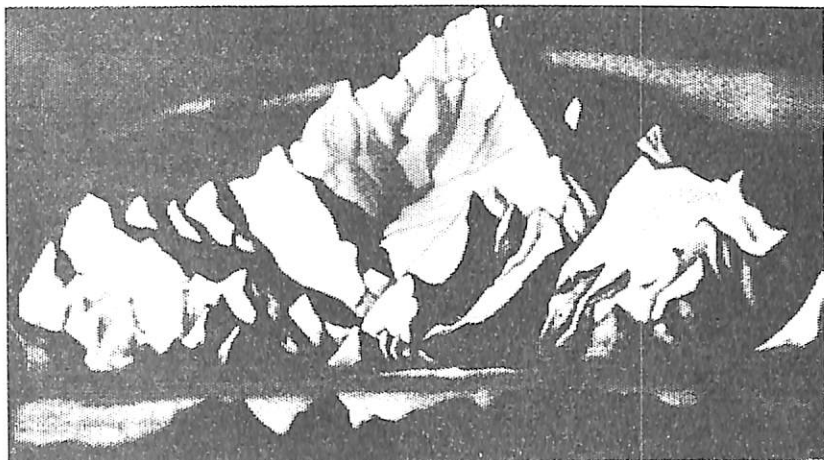
Картина **«Приказ Учителя», «Завет Учителя», (1947 г.)**. В левом углу сидит Учитель с наклоненной головой. Он завершает жизненный путь. Это может быть и сам Рерих (известно, что, работая над этой картиной, он ушел из жизни, не дописав немного небо), и любой другой учитель. Над ним птица, это - ученик, внимающий завету Учителя. Что говорит Учитель ученику? Соедините Учителя и ученика прямой линией и продолжите вправо, вверх, и линия упрется в небо. «Лети к восходу, к солнцу, к свету зна-



*«Приказ Учителя». «Завет Учителя», (1947 г.)*

ния», - говорит Учитель. Вверху на небе видны облака, но форма интересная у них: справа большое облако имеет контур акулы, а слева две маленькие милые рыбки, как бы удирающие от акулы. Рыбки - люди - акула - карма, разве могут они удрасть от нее? И верхняя линия «акула-рыбки» - округлая, если продолжить, опояшет Землю. Люди с мыслями, привязанными к Земле, вращаются по кругу и неотвратимо настигаются причинноследственным законом - Кармой.

Та же облачная акула и те же удирающие от нее рыбки ясно видны в работе «Пик



*«Пик на закате солнца», (1947 г.)*

**на закате солнца», (1947 г.)**. Это глубоко символическая картина об уходящих расах и нарождающейся расе будущего. Н.К.Рерих был, по словам М.Горького, «величайшим интуитивистом современности». В последние годы жизни он пишет самые синтетические и пророческие картины. Но это отдельная тема для исследования.



Полиграфический центр «Лана»  
Типография «Лана»  
Адрес: 69037, г.Запорожье, ул. 40 лет Сов. Украины, 45

