

Пролетарии всех стран, соединяйтесь!

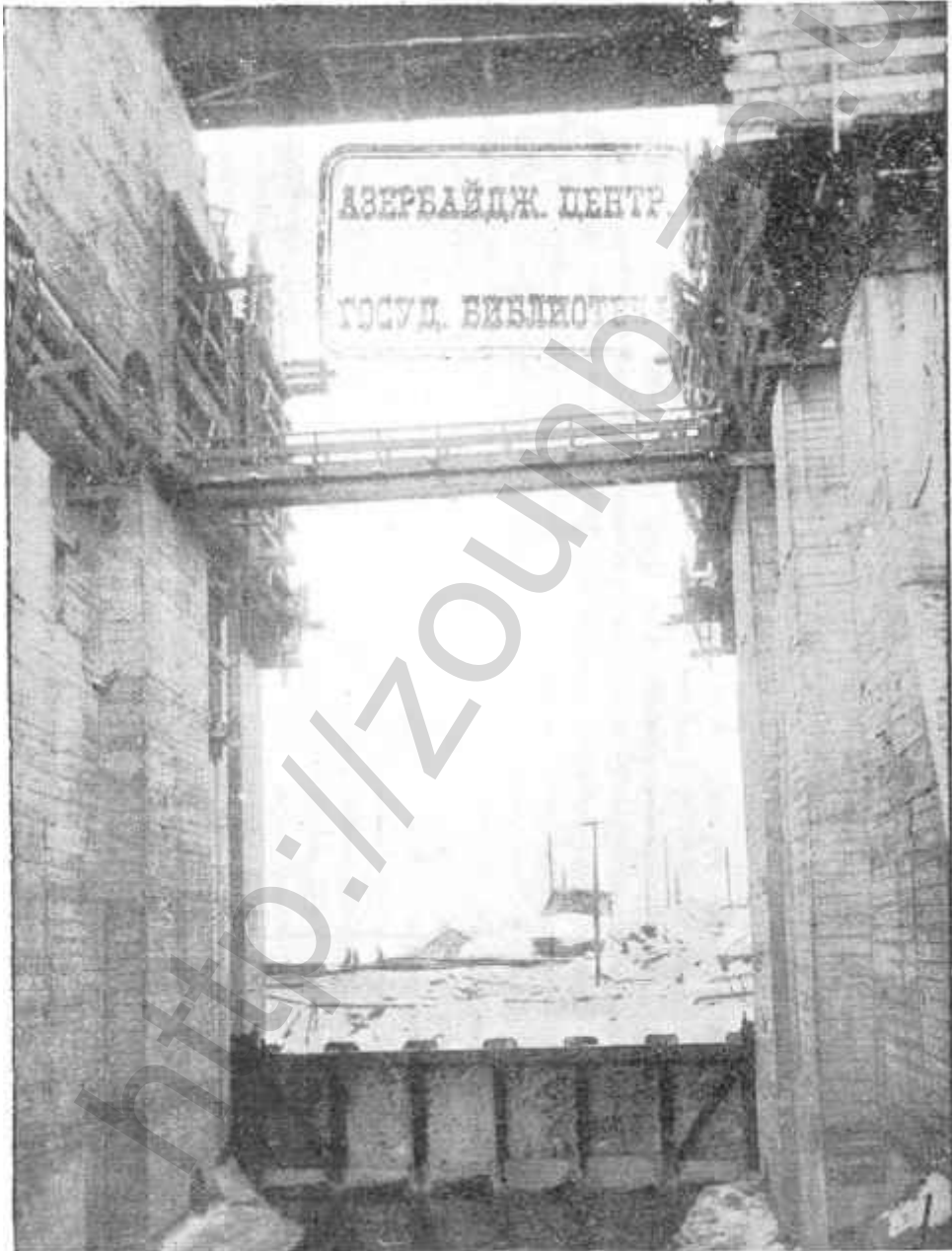
# ХРОНИКА ДНЕПРОСТРОЯ

№ 12

ФЕВРАЛЬ

1931 года

Ежемесячный Бюллетень Государственного Днепровского Стрелительства



ЦЕНА № 25 КОП

Одны из пролетов плотины в левом протоке, закрытый большим каркасным щитом гребенки. Вид со стороны нижнего бьефа.

## СО Д Е Р Ж А Н И Е:

	Стр.
1. Гидротехнич. работы на Днепрострое в феврале с. г.	3
2. Состоян. электромехан. работ в феврале м-це с. г. . . . .	9
3. На Мостовом переходе . . . . .	13
4. На строительстве Днепрокомбината . . . . .	17
5. Снос старого Кичкаса . . . . .	21
6. Перевозка рабочей части турбин и генераторов на Днепрострой . . . . .	27
7. К постановке работы по реализации рабочих предложений и изобретений на Днепрострое . . . . .	28
8. Печать о Днепрострое . . . . .	31
9. Магнитострой и Днепрострой в освещении американских инженеров . . . . .	35
10. Приказ № 37 по Гос. Днепровскому Строит-ву . . . . .	39
11. Распоряжения по Гос. Днепровскому Строит-ву . . . . .	40

---

### А Д Р Е С Р Е Д А К Ц И И:

Кичкас—Днепрострой, Управление Начальника Строительства,  
комната № 88, телефон 4-26

**Мы, рабочие Днепровского строительства в продолжение четырех лет были не в последних рядах бойцов за осуществление социализма. В третий решающий год мы будем в передовых рядах. С новым энтузиазмом будем драться за выполнение принятых показателей.**

## **Гидротехнические работы на Днепрострое в феврале с. г.**

### **Разборка перемычек.**

По плану разборка перемычек должна была быть закончена к 1 марта с. г. Ощущавшийся все время недостаток рабсилы на этом участке работ и невысокая производительность труда в феврале вследствие скверной погоды (метели, циклоны) привели к запозданию окончания разборки перемычек дней на 10. Это отставание, тем не менее, никакого почти влияния на общий ход гидротехнических работ иметь не будет благодаря ожидаемому в этом году позднему паводку.

Гораздо важнее вопрос о своевременном окончании всех работ по плотине на отметке  $-15$  (ниже уровня воды в нижнем бьефе). Работы эти заключаются в срубке (пригонке и проверке) пазов для щитов, в заливке шпонов гудроном и в цементации основания плотины. Все это необходимо закончить еще до ледохода.

Проверка пазов в бычках плотины в настоящее время заканчивается и с этой стороны задаржек не будет. Точно также подходят к концу работы по заливке шпонов гудроном на левом берегу, где теперь идет прогрев этой заливки. На правом берегу заливка шпонов также будет закончена в течение первой декады марта. Что касается цементации, то она на обоих берегах будет закончена примерно к 10 марта.

Таким образом приступить полным ходом к выдергиванию стального шпунта перемычек можно будет с 12 марта с. г. На этой работе будет занято 3—4 паровых крана.

Работа начнется с выдергивания шпунта низовой перемычки, и лишь когда извлечение здесь шпунта будет подходить к концу, — можно будет приступить к аналогичной работе на верховой перемычке.

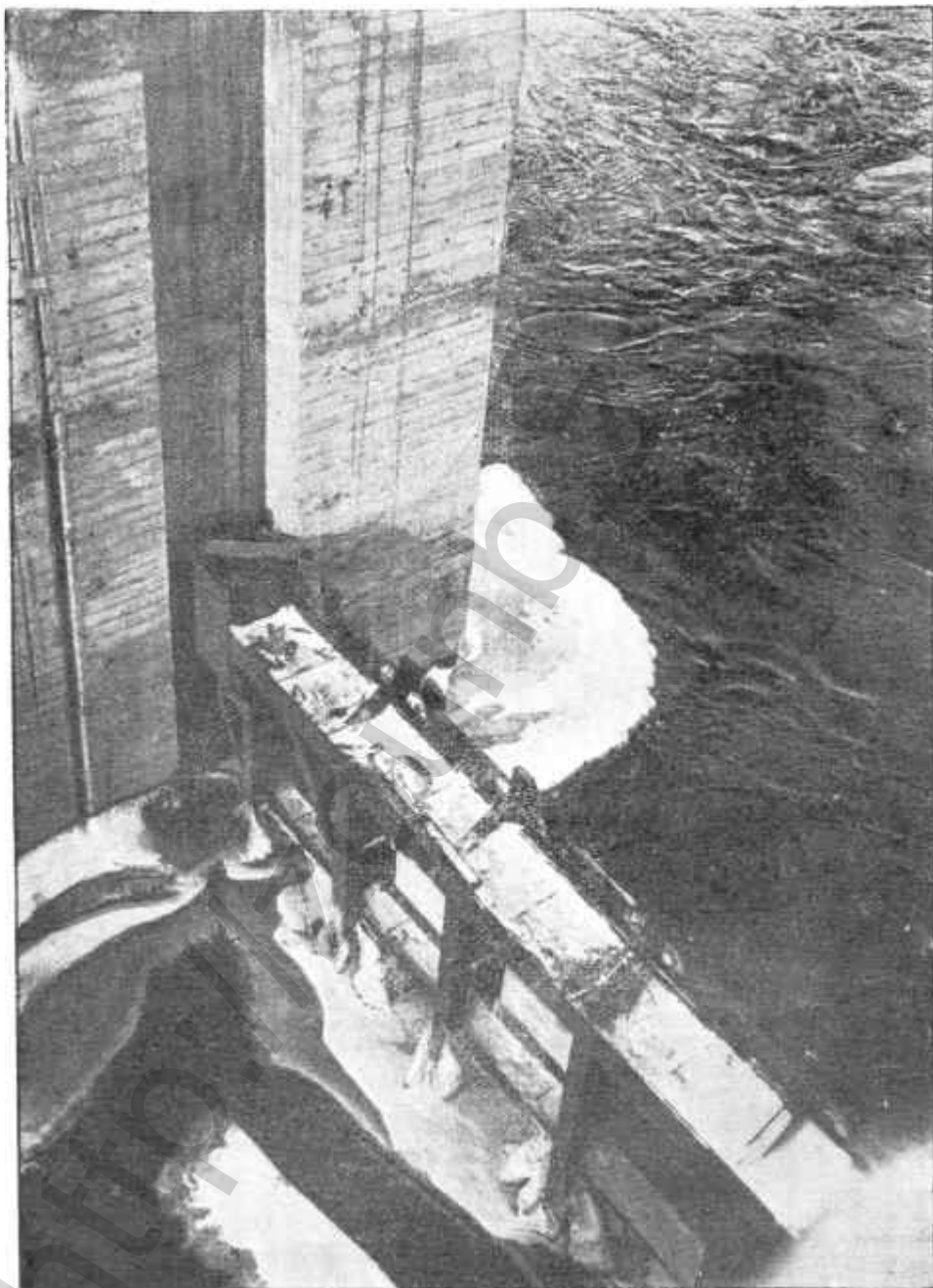
Эта работа займет около двух недель и будет закончена, как предполагается, к концу марта.

По окончании выдергивания шпунта на низовой перемычке, будет приступлено к снятию низовых ферм на последней. Фермы же верховой перемычки будут сниматься постепенно, по мере выдергивания там шпунта, и одновременно с этим.

Одновременно со снятием ферм будут сниматься и фашинные тюфяки при помощи плавающего деррикового крана. Деррик этот в настоящее время уже установлен и подводится к нижнему бьефу.

### **Бетонные пути.**

В феврале месяце продолжалась установка на бычках плотины крановых ферм на отметках  $+51,80$ . На 1 марта уже проложено 13 пролетов. Осталось еще установить 8 крановых ферм.



Установка каркаса большого щита гребенки в левом протоке для закрытия пролета между бычками плотины с верховой стороны

Прокладка бетонного пути на отметке +44 к началу марта доведена до 31 бычка, а довести ее надо до 31 бычка. Работа протекает нормально и без задержаний.

**Бетонирование.** С 1 марта следовало по плану приступить к бетонным работам, начав с бетонирования промежутков между бычками в левом протоке. Начало бетонирования несколько запоздало и к нему будет приступлено числа 10 марта. Помимо недостатка рабсилы и плохих условий работы в феврале из-за неблагоприятной погоды, затянувших приступ к бетонированию, — задержала еще и заминка с откачкой пролетов левого протока. В этих пролетах на 1 марта уже поставлено три больших щита, начиная с левого берега (в 1-ом, 3-ьем и 5-ом пролетах). По двум пролетам уже поставлены щиты Буле. Однако, вследствие обмерзания щитов, там до сих пор не удалось добиться водонепроницаемости пазов. Щиты здесь все время дают течь и многократные пробные откачки воды из пролетов до сих пор положительных результатов не дали. Работа по уплотнению щитов продолжается; как только она закончится, будут откачаны пролеты и приступлено к кладке бетона.

**Мост через аванкамеру.** Для сооружения моста через аванкамеру в феврале продолжалось на Мостовом переходе снятие освободившихся там деревянных ферм, которые и будут установлены временно, впредь до изготовления металлических, на мосту через аванкамеру. Мост этот должен быть готов к тому времени когда будет нарощен сопрягающий устой. Со снятием деревянных ферм на Мостовом переходе опоздали в феврале из-за сильных ветров. Все же сколько-нибудь ощутительных отставаний в работе по постройке моста через аванкамеру нет.

**Площадка распределительных устройств.** В феврале на площадке распределительных устройств шла лишь отсыпка камнем, поступавшим от разборки перемычек; насыпка мягкого грунта в феврале не производилась из-за отсутствия свободных экскаваторов. Здесь в течение одного лишь мая месяца необходимо выполнить 90 тысяч кубометров мягкого грунта. Этот грунт предполагается вывозить из вскрыши карьера № 3. Приступить к этой вывозке следовало бы тем более своевременно, что место выемки мягкого грунта на карьере № 3 необходимо использовать как склад щебня в этом году. Однако, к работе до сих пор не приступлено, как уже сказано, из-за недостатка экскаватора и перебоев с электроэнергией в феврале.

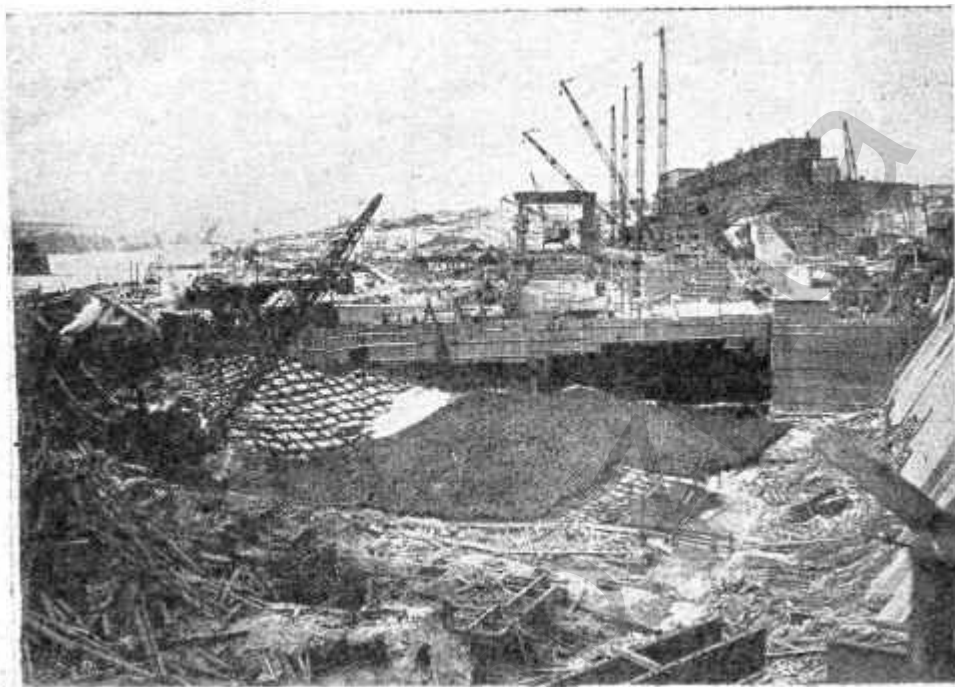
**Гидростанция.** По Гидростанции в феврале шла расплубка всасывающих и напорных труб и по новой опалубке. Одновременно продолжались работы по переустановке мостов для бетонных путей.

В настоящее время идет выемка скального грунта под продолжение глухой плотины. На этой работе будет занято два деррика, из которых один уже действует, а другой устанавливается.

**Ш л ю з** Работы на шлюзе производились в феврале чрезвычайно слабо. Весьма медленным темпом шла выемка скалы во 2-ой камере и 3-ьей голове, что является следствием недостатка рабсилы на шлюзе. Здесь недостает до 200 каменоломов и чернорабочих.

Во 2-ой и 3-ьей камерах и 3-ьей голове шлюза в феврале производился монтаж дерриков. Пока там устанавливается 5 жестких дерриков, монтаж которых будет закончен в марте.

Весьма напряженное положение создается с работами по дамбам низового подхода к шлюзу. Обе дамбы должны быть закончены до паводка, в противном случае будет затоплена 3-ья камера шлюза,



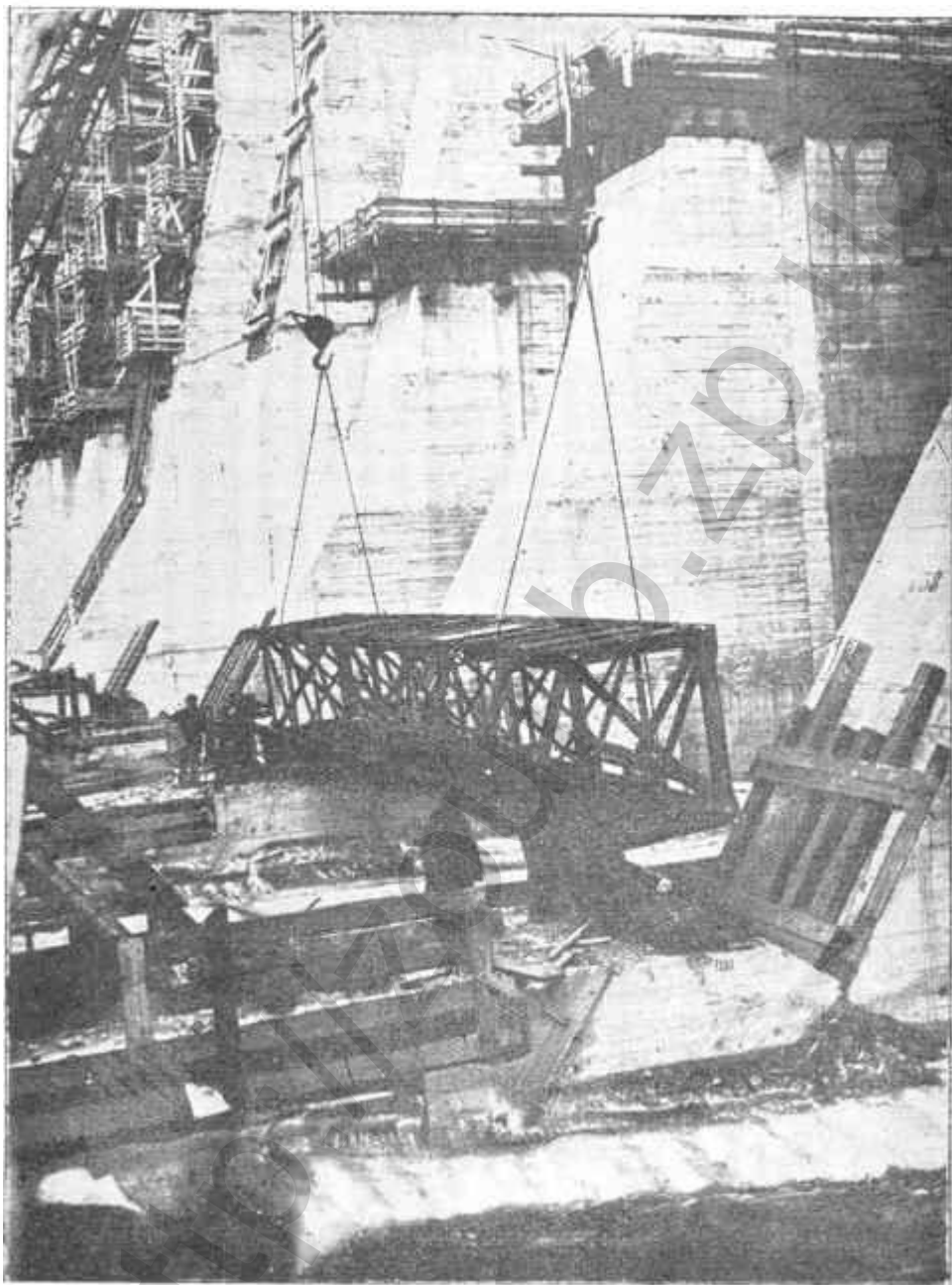
**Укрепление секционной перемычки ГЭС-а фашной перед затоплением котлована среднего протока**

низовой подход к шлюзу, нижний ярус разработки скалы „Дурная“ и могут быть повреждены также дамбы. Если бы это затопление произошло, то оно вызвало бы приостановление всякой работы в 3-ей голове и 3-ей камере шлюза не только на все время паводка, но и на время откачки воды после спада паводка. Откачка же может затянуться на продолжительное время, если при переливе воды через дамбу она к тому еще будет повреждена и ее придется ремонтировать до откачки затопленного шлюза. Еще больше затянулась бы работа в низовом подходе, в случае его затопления паводком, так как после откачки пришлось бы раньше просушить в низовом подходе толстый слой топкого ила, прежде чем иметь возможность там начать работу. Кроме того, в течение всего периода паводка и откачки приостановилась бы разработка карьера на скале „Дурная“, нижний горизонт которой, как сказано, был бы залит.

Если бы такое затопление случилось,—то оно было бы равносильно потере половины летнего сезона для работ по шлюзу, где еще предстоит выполнить огромное задание по расчистке судового хода. Это задержало бы и бетонирование шлюза на долгие месяцы.

**А между тем работы по дамбе находятся в опасности.** Для предотвращения затопления дамбы, необходимо произвести отсыпку каменной гряды до отметки +21 и, кроме того, выполнить 36 тыс. кубометров отсыпки мягкого грунта. Экскаваторы для этой работы имеются, но почти бездействуют из-за недостатка рабсилы для под'емки путей на дамбе, имеющей, кстати сказать, до 600 метров длины.

На дамбе ниже скалы „Дурная“ в феврале продолжались работы по укреплению той ее части, которая отсыпана землесосом в прошлом году, с целью предохранения ее от смыва весенним паводком. Своего



**Установка «бетонной» фермы на носы бычков для низового закрытия пролетов в левом протоке.**

землесоса в настоящее время Днепрострой не имеет и зависит в этом отношении от НКПС, у которого землесосы бывают свободны ранней весной или поздней осенью. Отсутствие же рефулера не дает возможности продолжать работу по отсыпке недоделанной в прошлом году дамбе ниже «Дурной».

Чтобы иметь возможность использовать здесь весенний период, нужно предварительно поднять готовую часть дамбы выше уровня ве-

сенних вод, с целью защиты вновь насыпаемого песка от смыва. Никакой уверенности в том, что это будет произведено, не имеется, так как для этой работы нет рабсилы. Возможно, что нижний конец дамбы придется закончить лишь в будущем году, что, во всяком случае, является крайне нежелательным.

**Гавань** До настоящего времени ничего еще не сделано по строительству гавани и в этом отношении предыдущие плановые сроки пропущены. Работы по сооружению гавани все время срывались из-за отсутствия рабочей силы. Между тем до окончательного под'ема воды в верхнем бьефе (до 1932 года) здесь предстоит произвести 1.400 тысяч кубометров мягкого грунта и вынуть 35 тысяч куб. мтр. скалы. К выемке грунта будет приступлено лишь с 25 марта с-г.

К весеннему сезону Днепрострой приступает с большим отставанием по второстепенным участкам гидротехнических работ (шлюз, гавань); опоздало, как упомянуто выше, и начало закрытия гребенки левого протока. Если последнее отставание вызвано условиями погоды в феврале, то опоздания по шлюзу и по гавани обусловлены исключительно недостатком рабсилы.

Началу развернутого сезона опасностей со стороны обеспеченности производства работ механизмами и железом пока не угрожает. Зато чрезвычайно остро обстоит вопрос с углем для механизмов. Запас угля за последнее время окончательно иссяк; чтобы кое-как продержаться, приходится прибавлять к углю часть дровяного топлива, получаемого пока от разбираемых перемычек. Но скоро и этих дров не станет. С топливом положение поистине угрожающее.

Но наиболее острой является проблема рабсилы. От благополучного разрешения этого вопроса и будет в конечном счете зависеть план гидротехнических работ текущего года на Днепрострое.

**„Мы должны двигаться вперед так, чтобы рабочий класс всего мира, глядя на нас, мог сказать: вот он, мой передовой отряд, вот она, моя ударная бригада, вот она, моя рабочая власть, вот оно, мое отечество — они делают свое дело, наше дело — хорошо, поддержим их против капиталистов и раздвеем дело мировой революции“.**

**И. Сталин.**



**Лучший ответ днепростроевцев на кампанию клеветы о принудительном труде в СССР — пуск Гидростанции и заводов Днепровского комбината к 1 мая 1932 года.**

## **Состояние электромеханических работ в феврале с. г.**

### **Монтаж Гидростанции.**

Монтаж каркаса здания ГЭС, начатый Стальмостом в январе с. г., продолжался в течение февраля.

Работы тормозились из-за запоздания прибытия частей конструкции с завода в Днепропетровске, последнее же произошло, главным образом из-за задержки с жел.-дор. транспортом. Запоздание с монтажом не позволило своевременно приступить к разборке вантовых дерриков № 1 и № 3, которыми производилась подача и установка на место частей каркаса.

15 февраля надлежало приступить по плану к монтажу закладных частей турбины № 5, но из-за неприбытия их оборудования, он не мог начаться. Пароход, доставляющий это оборудование, ожидался в Николаеве в конце января, но вследствие бури задержался в пути и прибыл в Николаев лишь 6 февраля. Также произошла задержка и в разгрузке оборудования по причине несвоевременного прибытия из Одессы в Николаев ледокола для пропуска разгрузочного крана.

Вследствие этого интенсивная отправка частей турбины № 5 из Николаева началась лишь в последних числах февраля.

Представители фирмы Нью-Порт-Ньюс уже прибыли для ведения монтажа, к которому намечено приступить с первых чисел марта.

В настоящее время ведутся все подготовительные работы для возможности, по прибытии частей оборудования, быстрого разворачивания монтажа.

### **Линии передачи 161 киловольт.**

В феврале месяце по высоковольтным линиям Западного Кольца продолжалась доставка всех необходимых материалов для установки железных мачт.

По календарному плану на февраль завоз материалов по Западному Кольцу должен был составить—995 вагонов, фактически же отправлено—357 вагонов. Недовоз за февраль, таким образом, составляет—638 вагонов или 64%.

Причина недовоза—неподача вагонов под погрузку и снежные бураны в местах разработки этих материалов.

На ударном участке линии Западного Кольца от Каменского до завода им. Петровского развозка материала сильно тормозилась из-за снежных заносов.

**Большое одасение внушает изготовление железных мачт. Часть мачт изготавливается Стальмостом на заводе им. Петровского, другая — на заводах Горнозаводского треста в Горловке.**

**Оба заказа должны быть закончены к 1 марта с. г., но из-за недостатка сортового железа до сего времени эти заказы весьма мало продвинулись.**

Для того, чтобы облегчить положение, пришлось пойти на замену необходимого углового железа подходящими профилями больших сечений, т. е. идти на увеличение веса мачт.

Особенно остро обстоит дело с мачтами, изготавливаемыми на Горловском заводе. **Необходимо энергичное вмешательство „Стали“ для продвижения этого заказа.**

В феврале месяце было проведено ряд совещаний в Днепропетровске с представителями заводов и проектирующих организаций Днепропостроя с целью выяснить подготовленность потребителей к принятию Днепровской энергии. Наиболее хорошо обстоит дело с подготовкой к принятию эл. энергии на заводе им. Петровского, хотя и здесь выявилось большое затруднение в виду несоответствия существующего на заводе напряжения 3300 вольт с внозь спроектированным 6600 вольт. Это потребует специальной конструкции заказываемых за границей трансформаторов.

**Остальные же днепропетровские потребители до сего времени еще весьма мало подготовлены к приему энергии.**

Что касается линии на Донбасс, то в феврале велась постройка телефонной линии на первом участке и разработка карьеров на втором. Кроме того, на обоих участках идут строительные работы по устройству складов

#### **Работа Центральн. мех. мастерских.**

Общее состояние работ мастерских крайне напряженное в связи с колоссальной нагрузкой их в настоящий момент ремонтом механизмов. Вся работа идет под лозунгом окончания ремонта механизмов к 15 марта, к началу бетонных работ на плотине.

**Механический цех** имел до февраля выработанную и утвержденную программу работ по ремонту механизмов. Выдвинутые в феврале встречные планы на основных участках работ резко изменили и план работ ЦММ. Последний сильно сгустился; все механизмы окончанием ремонта передвинулись из отдаленных сроков на 15 марта

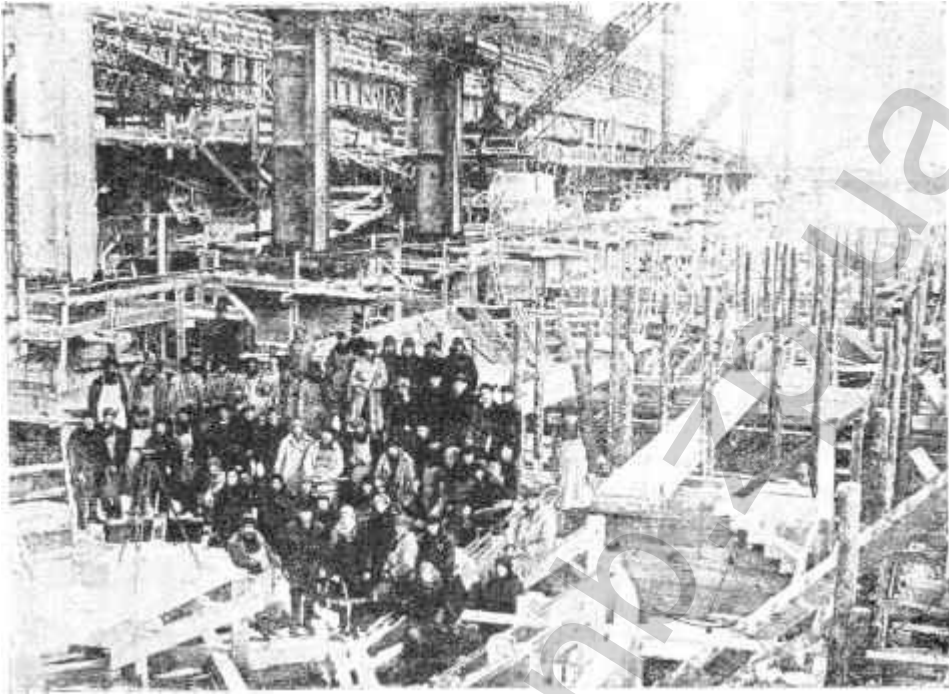
В результате на февраль—март ЦММ получили увеличение программы работ на 2 паровоза, 2 крана и 1 экскаватор, что представляет собой около 100% прежнего задания.

Для использования этих заданий ЦММ бросили свои наличные силы исключительно на ремонт механизмов, использовав свободные силы слесарей и машинистов камнедробильных заводов, а также станковое оборудование на 70% для ремонта механизмов и оставив остальные 30% только для поддержания мастерских в необходимом для столь ответственного ремонта состоянии и выполнения аварийных работ строительства.

Результатом работ по ремонту механизмов за февраль—мы имеем выпуск:

Паровозов №№ 20, 55 и 21 . . . . .	3 шт.
Кранов №№ 4, 21, 25 . . . . .	3 „
Экскаваторов № 13 . . . . .	1 „

**При столь серьезных заданиях по ремонту механизмов, ЦММ не справятся с ними, если они не будут получать полного содействия остальных отделов, в частности гидротехников.**



**Турбинное отделение ГЭС. Опалубка фундаментов под генераторы больших турбин.**

Одним из условий успешного выполнения ЦММ своих заданий является необходимость своевременного поступления механизмов в ремонт и оказания всемерного содействия путем указаний конкретных повреждений механизмов.

Как на пример можно указать поступление крана № 1 на 18 дней, а крана № 23 на 11 дней позже намеченного планом срока; это обстоятельство поставило сейчас под вопрос выпуск их к 15 марта, так как сейчас в распоряжении ЦММ осталось только 15 дней, а ремонт их требует не менее 30 дней.

Не менее серьезным заданием для мастерских является ремонт бадей для бетона, каковых ЦММ выпускает в феврале 180 шт., т. е. 100% задания.

Котельный цех мастерских в феврале занят окончанием постройки 80 тонного крана для под'ема оборудования ГЭС и портала Гидростанции. Все металлические конструкции этого крана закончены 20 февраля, несмотря на почти сплошное отсутствие сжатого воздуха для клепки его. Кран необходим к 15 марта и ЦММ все необходимые основные работы выполнили к сроку.

Произошла задержка за коковками, каковые были заказаны в Днепропетровске и пришли 18-го, вместо 1-го февраля.

На ход работ по установке крана это опоздание не повлияет, но для работы ЦММ это имеет существенное значение, т. к. обработка их на станках совпадает с максимальной загруженностью последних ремонтируемыми механизмами.

Здесь перед ЦММ стоит чрезвычайно сложная задача, тем более, что Учрабсила никак на протяжении года не может снабдить ЦММ то-

карями, а Коммунальный Отдел—предоставить квартиры случайно принятым токарям.

**Квартирный вопрос, в смысле закрепления квалифицированных рабочих за мастерскими, стоит чрезвычайно остро и требует немедленного вмешательства в это дело всей общественности Днепро-строя.**

Работы по постройке портала Гидростанции, представляющего собою металлическую конструкцию весом в 250 тн., до середины февраля шли нужным темпом, нагнав отставание за январь, образовавшееся из-за отсутствия материалов; вторая же половина февраля характеризуется почти полным отсутствием сжатого воздуха и приостановкой работ на портале. ЦММ и ЭМ принимаются меры к обеспечению на март бесперебойной работы цеха, но нагнать утерянные полмесяца, при наличии в марте работ в ГЭС по клепке спиральных камер турбин, вряд ли удастся.

В феврале начаты подготовительные работы по постройке металлических конструкций распределительной подстанции ГЭС; срок окончания этой конструкции—июль этого года, и зависит исключительно от своевременного снабжения материалами; мастерские же готовы к их исполнению.

**Кузнечный и электросварочный цеха** производят работы в значительном объеме по обеспечению основных работ тяжами и болтами; здесь также вопрос упирается в снабжение железом. Уже сейчас приходится для выполнения плана работ прибегать к замене круглого  $\frac{7}{8}$  дюймового железа—квадратным, что увеличивает расход железа и осложняет работу ЦММ.

Необходимо отметить значительное повышение производительности кузнечного цеха против прошлого квартала.

**Литейный цех** с большим трудом выполнил 90% своего задания, из-за чрезвычайно плохого снабжения коксом и чугуном. Кроме того необходимо отметить не только плохое снабжение, но и низкое качество кокса и чугуна; благодаря большому содержанию серы в них, ЦММ имеет значительный процент брака (5—6%), хотя для его устранения и были приняты все, известные ЦММ, меры.

Мастерские принимают все зависящие от них меры к выполнению в срок поставленных перед ними задач.

Необходимо им помочь снабжением материалами, в частности железом, заклепками, сталями, коксом, медью и пр. и обеспечить наем и закрепление квалифицированных рабочих, как-то: токарей, слесарей и котельщиков.

**Мы, днепростроевцы, обещали партии и Советской власти дать через 14 месяцев первую электроэнергию гигантам социалистической пятилетки. Это обещание выполним, к первому мая 1932 года ток заводам дадим!**

**Во встречных стройпланах вопросы качества показателей, и особенно снижения себестоимости, должны занять такое же место, как и количественные показатели.**

## На Мостовом переходе.

### А. Работы на Новом Днестре.

#### Выполнение плана земляных работ.

По земляным работам на участке Нового Днестра февральский план **недовыполнен примерно на 74%**. Вместо предполагавшейся в феврале выемки грунта в количестве 85 тыс. куб. мтр. произведено лишь 22 500 куб. мтр. Такое же количество грунта перевезено и уложено в насыпь у моста через Новый Днестр, вместо 85 000 куб. мтр., предусмотренных февральским планом.

Такое огромное недовыполнение плана вызвано создавшимися в феврале непреодолимыми стихийными условиями, имевшими своим результатом вынужденный простой механизмов, обслуживающих земляные работы на участке Нового Днестра в течение 15 суток. Так, уже 2 февраля механизмы были остановлены на сутки в виду полного истощения запасов топлива, вызванного снежными заносами. Начавшаяся 7 февраля снежная буря занесла пути, отрезав сообщение участка работ Нового Днестра со ст. Канцеровкой, что лишило возможности доставить топливо прямым путем на место работ. По той же причине работы 8 февраля были снова прекращены и возобновлены лишь 15 февраля, когда некоторый запас топлива был переброшен на левый берег Нового Днестра и откуда гужем по льду был доставлен на место работы. Наконец с 21 по 26 февраля включительно работы были снова остановлены вследствие задержки с доставкой топлива из-за заносов.

Темп работ на участке Нового Днестра, столь ударном и приобретающем исключительно важное значение для устойчивости всего плана гидротехнических работ Днепростроя в этом году, далеко недостаточен и требует немедленного решительного перелома. Тем не менее надо констатировать некоторый сдвиг в этом отношении в феврале месяце, давший повышение среднего процента выполнения плановых заданий за рабочие дни до 52%, против 32% в январе. Этот темп неуклонно возрастал, достигнув за рабочую пятидневку 16—20 февраля выполнения планового задания на 73%. Отдельные механизмы в некоторых случаях достигли 100% требуемой от них по плану загрузки.

Эти достижения, разумеется, далеко недостаточны. **На земляных работах Мостового перехода необходимо добиться сверхтемпов.** Работы необходимо форсировать, добиться удвоенного выполнения плана в марте. На 1-ое марта выполнено всего лишь около 24% всей программы земляных работ, окончание производства которых намечено планом к 10 апреля с. г. В течение оставшихся 40 дней надо успеть произвести земляной выемки и насыпи в сотни тысяч кубометров. **Если эти работы не штурмовать, то план их производства несомненно будет сорван.**

В марте месяце по плану следует выполнить 100 тыс. куб. мтр. земляных работ на участке Нового Днепра. Однако, учитывая угрожающее положение, создавшееся на 1-ое марта с земляными работами на Мостовом переходе, а также образовавшееся на это число отставание от плана на 110 тыс. куб. мтр., **что равносильно запозданию на целый месяц,—необходимо принять все меры к тому, чтобы часть образовавшегося отставания была покрыта путем значительного перевыполнения мартовского плана работ.**

Перевыполнение мартовского плана земляных работ и частичная ликвидация отставания по ним вполне возможны, при условии усиления внимания обслуживающих отделов к нуждам Мостового перехода. Необходимо немедленно ликвидировать перебои в снабжении Мостового перехода топливом. Надо во что бы то ни стало удовлетворить заявки Мостового перехода на спецодежду и в частности на сапоги, отсутствие которых лишает возможности производить неотложные работы при наступлении оттепели, создающей новую угрозу перерыва движения по временным путям, что уже имело место во время оттепели в январе с. г.

Общеизвестно, что закрепление огромных достижений Днепро-строя по бетонной кладке в истекшем году и их полноценность в значительной степени обусловлены своевременным и успешным завершением плана земляных работ на Мостовом переходе. Это обязывает Управление Строительства и все общественные организации Днепро-строя оказать Мостовому переходу всемерное содействие, **мобилизовав для выполнения предстоящих работ на этом участке те огромные общественные ресурсы, которые были двинуты осенью прошлого года в котлован среднего протока.**

### **Разборка подмостей.**

Работа по разборке подмостей моста через Старый Днепр протекала в феврале также с перебоями. Присланные Гидротехническим отделом в начале февраля для этой работы два паровых крана не могли быть полностью использованы вследствие крайне неблагоприятных условий погоды. При свирепствовавших сильных ветрах краны не смогли вести работу по под'емке ферм Лембке без риска быть опрокинутыми.

На 25 февраля снято 20 ферм Лембке (сделано 10 под'емов). Осталось еще снять 18 ферм (9 под'емов),—что составляет работу на две—три смены

С 23 февраля приступлено к разборке опор подмостей.

Разборку подмостей моста через Старый Днепр намечено закончить в основном в марте месяце с. г.

## **Б. Работы на участке ж. д. линии Канцеровка—Шлюзовой.**

**Работы в феврале.** Отсутствие снеговых щитов и недостаток рабсилы на участке работ по линии Канцеровка—Шлюзовой имели своим последствием то, что линия у ст. Канцеровки была занесена снегом на протяжении 4-х километров и движение поездов было прервано с 7 по 25 февраля. Все наличие рабочих Мостового перехода было брошено на борьбу со снегом, и только к 25 февраля удалось сделать в снегу траншею почти с вертикальными стенами, что не обеспечивает непрерывности движения, так как при первом снегопаде с ветром траншею занесет. Местное население на мобилизацию для борьбы с снегом почти не явилось (из 340 мобилизованных на работу вышло 8—10 человек, а из 200 подвод 6—8). Время с 7 по 25 февраля ушло на борьбу со снегом.

**Земляные работы.** По плану надо было в феврале произвести поездной возкой 6000 куб мтр. насыпи ж. д. полотна. Эта работа в феврале не производилась вовсе за отсутствием угля для паровозов.

**Искусственные сооружения.** Февральский план работ по искусственным сооружениям выполнен лишь на 33%. Вместо предусмотренных планом 160 куб. мтр. кладки, выполнено 50. Отставание вызвано морозами и сильными ветрами в феврале, не дававшими возможности обогреть материалы и производить кладку в тепляках.

**Гражданские сооружения** По постройке пассажирского здания станции Александровск Правый в феврале закончено центральное отопление, а штукатурные работы выполнены на 30%. Точно также закончено центральное отопление по жилому дому при ст. Александровск Правый. Здесь не установлен лишь котел Стреля, до сих пор еще не приобретенный Материальным отделом, несмотря на то, что заявка на этот котел сделана своевременно. Вообще устройство центрального отопления, водопровода и канализации на о. Хортица чрезвычайно задерживается из-за недостатка материалов на складах Строительства. Нет фугурок, тройников, муфт, отводов и проч.

В феврале приступлено к постройке служб на ст. Александровск Правый. Что же касается пассажирского здания ст. Канцеровка 2-ая, то оно еще до сих пор не начато вследствие отсутствия согласованности в вопросе о проекте станции.

**Водоснабжение ст. Александровск Правый.** В феврале месяце закончена опалубка и армировка водоемного бака водоснабжения ст. Александровск Правый. Все подготовлено уже к бетонировке, к которой будет приступлено после потепления (0° Ц.). Водоприемник на р. ст. Днепр на 1 марта сделан на 15%.

**Балластировка.** Вывозка балласта не производилась до 7 февраля вследствие неподготовленности подвижного состава, что лежало на обязанности Гидротехнического отдела, а с 7-го по 25-ое февраля—из-за перерыва движения вследствие снежных заносов. С 25 февраля балластировка не производится из-за недостатка рабсилы. С 1-го декабря п. г. затребовано 200 чернорабочих, а до сих пор получено только 40. Балластировка выполнена всего на 6%; до 1-го мая остается 2 месяца, в течение которых можно сделать 50% балластировки, при условии немедленного получения рабочих.

Балластировка насыпи должна быть закончена к 1-му мая с. г. Из-за невыполнения этой ударной работы к намеченному сроку, как уже сообщалось, участок ж. д. Канцеровка—Шлюзовой не сможет быть передан в эксплуатацию Екатерининской дороге, что сорвет срок приступа к разборке Кичкасского моста.

**План работ на март с. г.** На участке работ ж. д. линии Канцеровка—Шлюзовой в марте предстоит выполнить 12.000 куб. мтр. насыпи поездной возкой, а также вывезти балласта 12.000 куб мтр. Штукатурные работы по гражданским сооружениям надо довести до 70% исполнения, выполнив по ним в марте 50%. Необходимо закончить водоемные и водоподъемные здания с водоприемником, а также закончить вчерне насосное здание ст. Канцеровка Вторая. Кроме того в марте по плану необходимо закончить полностью искусственные сооружения, а служебные здания выполнить на 60%.

**Ввести в строй все резервы, укрепить основное звено народно-хозяйственного плана — металлургию. Все силы — на завершение построения фундамента социалистической экономики**  
**С. С. С. Р.**

## **На строительстве Днепрокомбината.**

### **А. Металлургический завод.**

На строительстве металлургического завода „Днепростали“ работы в феврале попрежнему были сосредоточены на трех участках — на доменном цеху, на ремонтном заводе и на барачном строительстве. По мартеновскому цеху ведутся пока лишь земляные работы.

**Доменный цех.** На домне № 1 за февраль месяц уложено 2.300 кубометров бетона. На 1 марта забетонированы основание и пень домны, а также частью колонны и подпорные стены. Работы производились весьма слабо, сильно задерживаясь снежными бурями, особенно свирепствовавшими с 10 по 18 февраля. Вследствие снежных заносов в середине месяца почти прекратилась подвозка материалов (щебень, песок, цемент), которых для бесперебойного продолжения работ нужно было подвозить 30-35 вагонов в день. Расчистка путей никаких результатов не дала, т. к. вслед за расчисткой пути снова заносились снегом. В настоящее время, после расчистки, пути находятся в снежной выемке, достигающей местами двух метров вышины. Несколько дней подряд нельзя было работать деррикам, так как на верхней площадке домны нельзя было держаться из-за сильного ветра.

**Весь месяц, таким образом, прошел в перебоях в доставке материалов.** Особенно остро давал себя чувствовать недостаток египетского песка. Последний с колес в феврале не поступал вовсе и черпался исключительно с запасов на Строительстве, доставляясь на место работы вагонами и гужем в недостаточном количестве.

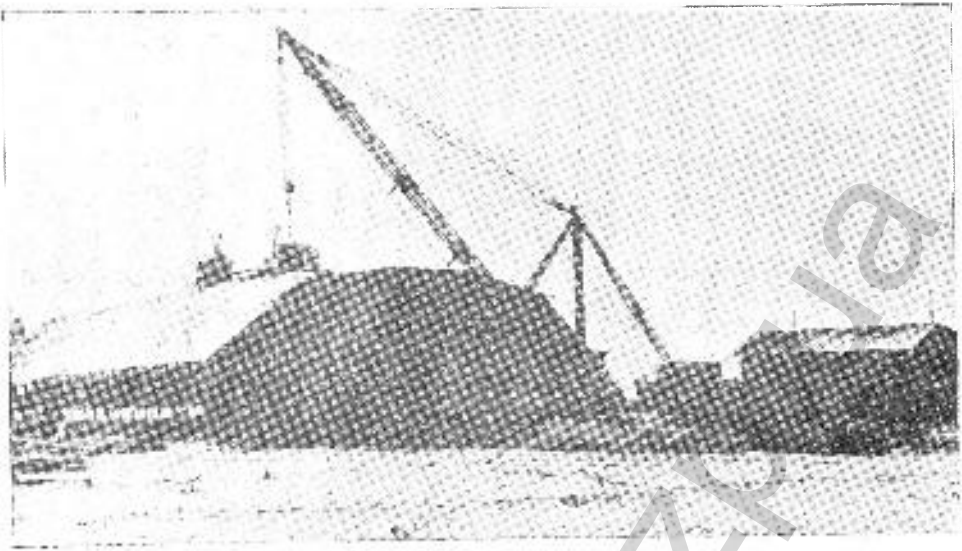
**Недохват материалов довольно заметно отразился на производительности механизмов.** По плану в феврале надо было произвести 70-80 кубометров кладки за смену, фактически же укладывалось в среднем не более 50-60 кубометров в смену.

Домну № 1 по плану следовало закончить бетонировкой 15 марта. Однако, эта работа по изложенным выше причинам к намеченному сроку выполнена не будет.

По домне № 2 в феврале окончен тепляк и проводка отопления внутри его, построен сарай для подогрева материалов и установлены в нем трубы отопления. Из трех бетономешалок, подлежащих установке на работах по домне № 2, в феврале установлены две. **Бетономешалки устанавливаются типа „Ибага“; изготавливаются они Центральными механическими мастерскими Днепростроя.**

В тепляке вынута до проектной отметки земля из котлована и в первых числах марта будет приступлено здесь к укладке арматуры.





**На строительстве Днепрокомбината. Бетонировка первой домны в тепляке.**

Работы по домне № 2 тоже запоздали вследствие исключительно неблагоприятных условий погоды в феврале. Из-за больших ветров совершенно нельзя было работать наверху тепляка в средних числах февраля.

Бетонировку основания домны № 2 (без балкона) предполагается закончить к 1 апреля с. г. Количество и характер работ здесь те же что и по домне № 1.

**Ремонтный завод** По постройке ремонтного завода на 1 марта заканчиваются подготовительные работы (постройка служебных зданий). В феврале производилась заготовка материалов и приступлено к рытью котлована под фундамент ремонтного цеха.

**Коксо-химический завод.** Как уже указывалось в № 10 „Хроники Д. С.“, основные работы по Коксострою в первом квартале промфинпланом не предусмотрены. Здесь ведутся лишь подготовительные работы, продолжавшиеся и в феврале. Так, находятся в постройке и должны быть закончены к 1 апреля с. г. 5 больших складов, а также 5 складов для импортного кирпича, мастерские и кузница. Кроме того, для Коксостроя продолжается строительство барачков-общежитий на 9 и 12-ом поселках.

**Обеспеченность проектами и чертежами.** По ремонтному заводу нужные в настоящий момент по ходу работ рабочие чертежи имеются. Этого нельзя сказать относительно чертежей для работ по другим цехам „Днепростали“. Эскизных проектов вообще нет. Рабочие чертежи даже по домнам получены далеко еще не все. Такое положение вещей, разумеется, не может способствовать планомерному ведению работ.

**Механизация и оборудование.** На строительстве домны № 2 смонтирован еще один дерриковый кран и поставлены еще 2 бетономешалки. Продолжается оборудование полевых мастерских, под которые предполагается построить девять временных барачков. Из них 2 уже закончены,—кузница и токарная мастерская, и 6 находится в работе. Кузница рассчитана на 12 горнов, из которых в настоящее время уже работает 6. В токарной мастерской пока устано-

влено 2 токарных и 2 сверлильных станка, одна болторезка и один станок для резки железа (импортный).

**Этого оборудования, конечно, далеко недостаточно для обеспечения строительства с планом работ на текущий год в 40 миллионов рублей.** Управлением строительства приняты меры к укомплектованию мастерских потребным оборудованием.

Деревообделочных станков здесь нет совершенно. Вместе с тем предстоит большая работа по деревянным конструкциям, так как многие цеха перекрываются деревянными фермами. Деревообделочные мастерские Днепроostroя вряд ли в состоянии будут эти конструкции выполнить, так как они (мастерские) перегружены заказами на столярные изделия. Не справятся с этой работой и мастерские левого берега, которые в разгар сезона будут перегружены своей работой. Крайне необходимо, поэтому, организовать полевые деревообделочные мастерские на строительстве металлургического завода хотя бы с минимальным количеством станков.

**Транспорт.** Положение со всеми видами транспорта на строительстве завода попрежнему критическое. Авто-транспорта вообще нет; гужевым транспортом работы обеспечены на 20—25<sup>0</sup>/<sub>0</sub>; недостаточен и ж. д. транспорт из-за нехватки вагонов. Необходимо в ближайшие дни принять самые решительные меры к мобилизации транспорта для строительства, т. к. запасов материалов совершенно не имеется—и их не хватит даже на текущую потребность. Заготовить же материалы нужно до распутицы. **Если этого не удастся сделать в марте, то простои в работе, а, следовательно, и прорыв плана—неизбежны.**

**Материалы** Снабжение материалами идет весьма плохо и положение в этом отношении крайне напряженное. Совершенно нет ни извести, ни леса. Отсутствуют многие сорта железа, в частности—полосовое и вязальная проволока. Нет песка, нет бутового камня. В особенности плохо с евпаторийским песком, идущим в бетон. Его нет также и на Днепроostroе. Евпаторийский песок можно заменить речным, но последний не доставляется из-за отсутствия то вагонов, то самого песка, то по разным другим причинам. А нужно песка тысячи вагонов, т. к. его необходимо заготовить до наступления паводка.

**Рабочая сила** Строительство металлургического завода укомплектовано рабсилой на 60<sup>0</sup>/<sub>0</sub> потребности. Нехватает главным образом чернорабочих, землекопов, плотников, арматурщиков и каменщиков. Пополнение рабсилы идет весьма слабо.

Вопрос с техперсоналом обстоит еще острее. За февраль ни одного техника, ни одного инженера не прибыло. Распоряжение НК Труда о мобилизации техперсонала для Днепрокомбината не выполняется. **В этом отношении положение катастрофическое.**

## **Б. Аллюминиевый комбинат.**

### **Электролитный завод**

В последних числах февраля получены чертежи фундаментов электролитного завода, к разбивке которых приступлено 24 февраля с. г.

По электролитному цеху 25 февраля закончена в тепляке 5-го курса отливка элементов и с 4 марта тепляк переносится на последний (7-ой) корпус.

В шестом корпусе электролитного цеха продолжается отливка элементов.

Таким образом отливка элементов шести корпусов, начатая в конце октября 1930 года, будет полностью закончена к 20 марта с. г. За

этот промежуток времени будет отлито 2250 элементов общей кубатурой в 9000 куб. мтр. **Вся эта работа будет выполнена раньше предусмотренного плана срока**, несмотря на неблагоприятные условия погоды и имевшие место в прошлом году задержки с арматурным железом и недостатки рабсилы.

Практикуемые здесь новые методы отливки железо-бетонных конструкций в зимнее время в открытую, на морозе, с применением предложенного инженером тов. Глазенапом способа подогрева материала термосами,—по лабораторному исследованию дали отличные результаты. Благодаря этому методу работ, а также благодаря энтузиазму всего занятого на стройке рабочего коллектива—план работ по электролитному цеху будет выполнен досрочно, а именно,—в конце июня—против сентября по техническому плану.

В настоящее время необходимо срочно ввести в работу еще один кран по сборке конструкций. До сих пор на этой работе имеется всего лишь один кран „Индустриал“. Несмотря на то, что производитель-



**На строительстве Metallургического комбината Общий вид тепляков на стройке домен №№ 1 и 2.**

ность его за последнее время повышена с под'ема 4-х до 9-ти элементов за смену,—он все же недостаточен.

С 20 февраля приступлено к заготовке опалубки для сводов Цейса на 1-й и 2-й корпуса; к литью этих сводов предполагается приступить в конце марта с бетонолитных башен высотой в 50 метров каждая. Башни эти уже изготавливаются. Опалубка для одного корпуса изготавливается опалубочной мастерской левого берега Днепроostroя,—для второго же корпуса опалубка изготавливается силами самого алюминиевого комбината. Металлические части для бетонолитных башен (силоса, бункера, поворотные головки, желоба и металлические стрелы длиной в 25 мтр. каждая) также изготавливаются ремонтными мастерскими самого алюминиевого комбината.

В феврале продолжалась кирпичная кладка ремонтно-механических мастерских и главного магазина. На 1-е марта эта работа выполнена примерно на 30%.

### **Ферро-сплавы**

Присылка рабочих чертежей по заводу ферросплавов до настоящего времени задерживается „Днепросталью“, что является следствием неутверждения ТЭС'ом генерального плана. Несмотря на это, приступлено к заготовке материалов и постройке подсобных и хозяйственных сооружений по заводу ферросплавов. Следует отметить, что согласно приказу ВСНХ СССР, чертежи эти должны были быть разработаны еще к 20 января с. г. Если учесть, что заводы ферросплавов должны быть построены к ноябрю с. г., то станет очевидным, что **неполучение рабочих чертежей на 1-е марта с. г. грозит срывом этих работ.**

### Снабжение материалом

За последнее время на строительстве алюминиевого комбината ощущается острый недостаток лесных материалов, а также арматурного железа, особенно 8-ми и 25-тимиллиметрового. Это вызывает задержки работ на электролитном цехе. Все время выходили из положения, заменяя необходимые размеры железа другими размерами и сортами. Заготовка строительных материалов для работ развернутого сезона идет пока крайне слабо из-за перебоев с транспортом. Заявки реализуются в среднем на 20—25%. Это может вызвать чрезмерную загрузку ж. д. транспорта в период разгара работ и невозможность обеспечить последние подвозкой достаточного количества материалов.

### Рабочая сила

В рабсиле пока недостатка не ощущалось на строительстве алюминиевого комбината. Зато уровень квалификации имеющих рабочих чрезвычайно низок, что сильно отражается на темпе работ. Для выхода из положения, организованы при строительстве алюминиевого комбината курсы по подготовке арматурщиков и плотников на 110 человек.

Однако, вопрос о рабсиле начинает обостряться: в марте количество рабочих на строительстве алюминиевого комбината должно быть удвоено (с 1400 оно должно быть доведено до 2800 чел.). Таким образом положение становится неблагоприятным и требующим экстренных мероприятий.

Довольно напряженным остается положение с техническими кадрами. Из утвержденного штата в 370 человек инженерно-технического и конторского персонала на строительстве алюминиевого комбината пока имеется 80 человек.

### Средства связи

Телефонная связь до сих пор не налажена вследствие неготовности центральной телефонной станции левого берега. Не проложен еще и кабель на территории алюминиевого завода. Вместо намеченных 38 воздушных пар пока имеются только 2. Это до крайности осложняет связь с центральными органами снабжения и управлением Днепроostroя, сильно затрудняя и тормозя работы.



К предстоящему затоплению Старого Кичкаса.

**В борьбе за экономию стройматериалов на Строительстве вопросу снижения расхода топлива мы должны уделить особое внимание. Снизим расход топлива на 15%, доводя нормы этого расхода до котла и печи.**

## Снос Старого Кичкаса.

Подпором воды в верхнем бьефе до декабря текущего года будет затоплен расположенный на правом берегу Днепра поселок Кичкас. Это затопление вычеркивает из жилищного фонда Днепровской стройки, и без этого чрезвычайно скудного, 30.900 кв. метров жилплощади, на которой расселено 4.200 чел. рабочих, ИТР и служащих строительства (включая сюда и членов их семейств), подлежащих переселению.

Вопрос о переселении жителей поселка Кичкас подымался многократно Коммунальным отделом Днепростроя перед Управлением Строительства и общественными организациями еще в 1929 году. Исходя, вполне основательно, из соображений, что затягивание этого вопроса не только удорожит стоимость переселения, но в значительной мере осложнит и процесс его, приведя в конечном счете к обострению и без этого острого жилищного кризиса на строительстве, — Коммунальный отдел с самого начала выдвигал план постепенного строительства нового поселка с соответствующим постепенным переселением кичкасского населения. Этот план, принятый было Управлением Строительства еще в конце 1929 года, был рассчитан на то, чтобы с осени того же года переселить часть кичкасского населения в законченные к тому времени 3 трехэтажных каменных дома на левом берегу. Это освободило бы примерно  $\frac{1}{3}$  домов в подлежащем затоплению Кичкасе, к разборке которых рассчитывали приступить немедленно, с тем, чтобы материал от их разборки полностью использовать для строительства Нового Кичкаса. По окончании первой пачки домов,



Въезд в поселок Кичкас со стороны реки.

построенных из этого материала в Новом Кичкасе, туда была бы переселена вторая треть населения Старого Кичкаса, освободившиеся дома были бы разобраны для использования материала на последующую стройку Нового Кичкаса и т. д. При такой планомерности переселения из Кичкаса и постройки нового поселка была бы избегнута та аварийность, которая создалась в разрешении этой проблемы на сегодняшний день, со всеми вытекающими отсюда нежелательными последствиями; более полное же и рациональное использование материалов от разборки Кичкаса дало бы Строительству экономию в 1½ млн. рублей.

Однако, Строительство в течение последних двух лет выдвигало новые ударные проблемы, заставившие отодвинуть на задний план вопрос о переселении из Кичкаса. К тому же обострившийся к осени 1929 года жилищный кризис на Строительстве угрожал срывом работы некоторых производственных отделов Днепроostroя, лишившихся из-за отсутствия квартир значительной части квалифицированных своих работников. Пришлось забронировать вновь построенные три трехэтажных дома на левом берегу за электромеханическим и другими отдела-



**Столетние бересты в зоне затопления, в пос. Кичкас, срубленные в конце февраля с. г.**

ми. Вопрос о Кичкасе отпал сам собою и разборка этого поселка и переселение затянулись до 1931 года.

Как уже сообщалось (Хроника „Д. С.“ № 8), взамен подлежащего сносу Старого Кичкаса, приступлено к постройке нового поселка. По плану на новом поселке должно быть построено 50 полукапитальных домов общей площадью в 15.000 кв. мтр. Этого хватит только для переселения половины кичкасского населения, т. е. для 2100 чел. На постройку большей жилплощади не отпущено кредитов.

К постройке Нового Кичкаса приступлено в декабре 1930 г. и в настоящее время часть домов там уже готова и заселена жителями Старого Кичкаса. Работы по постройке поселка идут ударным темпом. Однако, все время наблюдались заторы с лесоматериалами, поступа-



**Ударная бригада плотников на постройке пос. Новый Кичкас.**

ющими весьма слабо, что не позволяет еще больше форсировать работы. Были задержки и с толевыми гвоздями и их пришлось заменить другими сортами.

Но, как бы то ни было, постройка поселка всей задачи не разрешает. Для размещения второй половины населения Старого Кичкаса, которого (население) в новом поселке разместить не удастся, Управление Строительства предполагает прибегнуть к аренде жилых помещений в окрестных селах. Запорожский горсовет, к которому Управление Днепростроя обратилось за содействием в этом направлении, недавно издал постановление, обращенное к сельсоветам окружающих Днепровское Строительство сел, о всемерном содействии найму последних квартир у крестьян для переселения затопляемых.

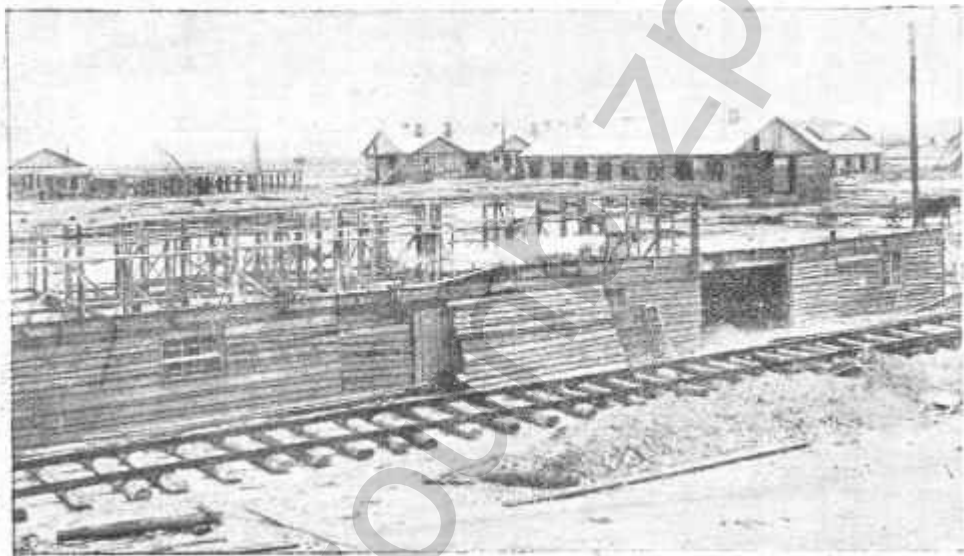
Однако, не следует возлагать излишних надежд на аренду квартир у крестьян. Попытки со стороны Коммунального отдела в этом отношении сразу натолкнулись на большие препятствия и полную почти неосуществимость облегчения жилищного кризиса путем аренды квартир. В самом большом и близком к Днепрострою селе Вознесенке, например, заарендовать квартиры не удастся, так как, в связи со строительством на территории этого села больницы для Днепрокомбината, Днепрострой в настоящее время отчуждает там около 100 крестьянских домов на снос и неуспешные построиться владельцы этих домов сами расселяются по соседям. Кроме того, Вознесенка уплотнена до крайних



**Постройка пос. Новый Кичкас рядом с Немецким пос., на правом берегу Днепра.**

пределов рабочими и служащими Строительства, индивидуально арендующими себе у крестьян квартиры уже в продолжение нескольких лет.

Что касается села Павло-Кичкаса, то и там аренда квартир неосуществима уже по одному тому, что часть этого села, расположенная на низкой отметке, сама затопляется к осени текущего года; захватываемые затоплением крестьяне еще не построили себе новых домов и уже заблаговременно арендуют себе квартиры у соседей. Слабая надежда осталась лишь на возможность аренды Строительством некоторого количества квартир в селе Хортице. Но если даже считать эту надежду реальной, то все таки это радикально не разрешит вопроса о переселении 2100 чел. из Кичкаса, которых пока девать некуда.



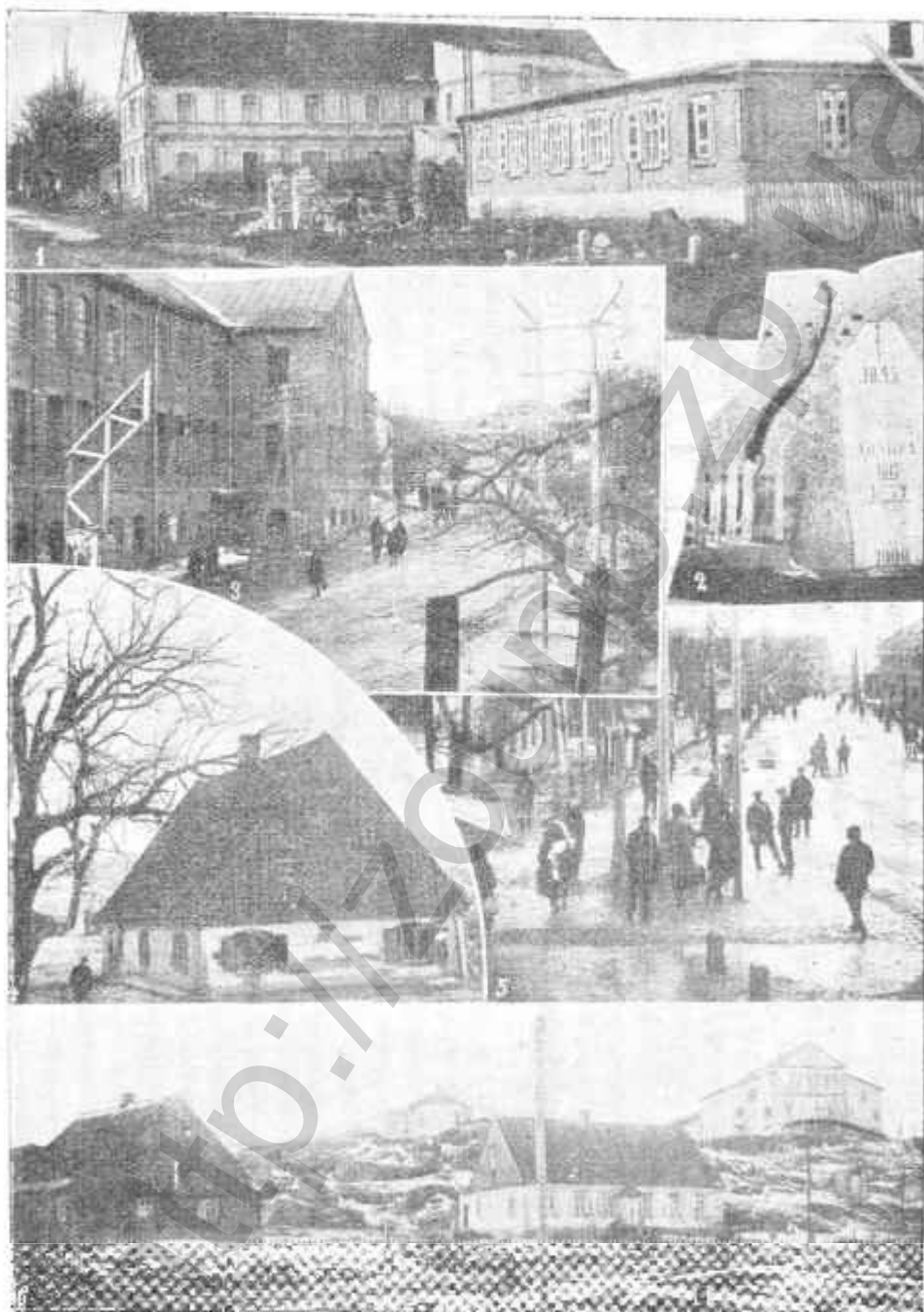
**Типы домов строящегося поселка Новый Кичкас.**

Положение со сносом Кичкаса в настоящее время таково, что нет никакой гарантии в том, что все дома удастся снести до затопления и что оставшиеся в фарватере будущего озера строения не придется взорвать путем водолазных работ.

Кроме сноса строений еще предстоит срубить и вывезти из зоны затопления в Кичкасе большое количество фруктовых, декоративных и лесных насаждений, представляющих собою большую материальную ценность. В свое время эту работу обязался произвести Материальный отдел Днепростроя своими силами. Однако, вопрос этот затянули на полтора месяца. В конце концов пришлось Коммунальному отделу самому взяться за рубку насаждений для использования их на топливо.

Так как переселение из Кичкаса и разборка его теснейшим образом оказались связанными с постройкой нового поселка на правом берегу, то и к самой разборке домов в Старом Кичкасе приступлено лишь в феврале с. г., с пропуском всех сроков. Жесткость сроков и ударность этой работы вследствие надвигающегося паводка, наряду с отсутствием рабсилы и транспорта, вынудили Строительство продать большую часть сносимых в первую очередь домов в Кичкасе разным организациям; лишь 10 домов из разборки первой очереди сносит сам





**СНОС СТАРОГО КИЧКАСА.** На снимке: 1. Разборка домов на отметки ниже 22 у въезде в поселок 2. Камень с отметками высоких вод в Кичкасе, по Левинской улице. 3. Общежитие рабочих в здании бывш. завода Коппа. 4. Старейший бревенчатый дом, современник Екатерины II-й, построенный первыми поселенцами в Кичкасе. 5. Центральная артерия Кичкаса, ул. К. Либкнехта. 6. Здание временного летнего театра (справа на холме).

Коммунальный отдел Днепроostroя с целью утилизации материалов. Согласно заключенным с покупателями (хоз. организации Запорожского и Днепропетровского районов) договорам, проданные дома должны покупателями быть снесены в течение одного месяца со дня заключения сделки и, во всяком случае, не позднее 1-го апреля с. г. Между тем Днепроostroю вряд-ли удастся не нарушить договора, т. к. нет возможности освободить дома к обусловленному сроку из-за отсутствия готовой жилплощади для переселения проживающих в них жильцов. Это сможет привести к судебным тяжбам и необходимости уплаты неустойки контрагентам Строительства, не говоря уже о том, что несвоевременное освобождение проданных им домов может сорвать планы строительства этих организаций.



**Первая группа домов Нового Кичкаса, захваченная постройкой и заселением жителями Старого Кичкаса в феврале с. г.**

Старый Кичкас должен быть полностью снесен к 1-му декабря с. г.; освобожден же от населения он должен быть полностью не позднее 1-го октября с. г., так как для разборки и перевозки домов последней очереди потребуются не менее двух месяцев.

Поселок Новый Кичкас должен по плану быть закончен постройкой к 1 июля с. г.

Затопление Кичкаса, таким образом, уже приводит к обострению жилищного кризиса на Строительстве. Чтобы полностью компенсировать урезаемый затоплением готовый жилфонд Днепроostroя, нужно было бы построить на новом поселке не 50, а 90 домов. Однако, на такое количество домов, как сказано не отнушено кредитов. Единственным выходом из положения может быть лишь частичное переселение затопляемых на поселки Днепрокомбината.

**Борьба за рациональное использование рабсилы—борьба за промфинплан.**

**Начало сезона развернутых работ на Об'единенном Строительстве мы встретим могучим под'емом ударничества, приливом новых десятков тысяч строителей в ударные бригады.**

## **Перевозка рабочей части турбин и генераторов на Днепрострой.**

Четвертый год Днепровского Строительства приводит его к началу поступления из за границы основного оборудования для Гидростанции. В настоящее время уже прибыли из Америки и собраны закладные части первых четырех турбин; закладные части пятой турбины 6-го февраля прибыли в Николаев, а закладные части шестой турбины отправлены из Нью-Йорка 24 января с. г. и 28-го февраля прибыли в Николаевский порт.

Погрузка частей 5-ой турбины чрезвычайно затянулась из-за отсутствия ледокола, необходимого для подвозки с завода Марти пловучего крана в порт. В Николаеве ледокола нет и его пришлось заарендовать в Одесском порту. Последний дал этот кран лишь после обращения Управления Строительства к управлению Совторгфлота в Москве. Ледокол прибыл в Николаев 22 февраля, с какового числа и началась погрузка крупных частей 5-ой турбины.

Фирма, изготовляющая турбины, обещала отправить закладные части шестой и седьмой турбин из Америки одновременно, однако, судя по недавно полученным сообщениям из С. А. С. Ш., фирма своего обещания не выполнила—и части 7-ой турбины выйдут только в начале марта из нью-йоркского порта пароходом „Бонне-Брук“ и придут на Днепрострой примерно к концу апреля с. г.

Оставляя пока в стороне вопрос о сроках сдачи поставщиком и прибытия закладных частей последующих турбин, к чему мы еще вернемся в следующих номерах „Хроники Днепростроя“,—мы ограничимся здесь кратким освещением предстоящих операций по перевалке и перевозке рабочей части турбин и генераторов.

Наличие среди частей турбин и генераторов значительного числа деталей, выходящих за габарит нормального грузенного ж. д. вагона и по весу превышающих в несколько раз нормальную грузопод'емность железнодорожной платформы,—привело Днепрострой к необходимости использования водного пути для перевозки частей турбин и генераторов из Николаевского порта.

Турбина и главный генератор, согласно проработанному Строительством плану, по прибыти из С. А. С. Ш. в Николаев, перегружается с парохода на баржи с помощью пловучего крана завода Марти—грузопод'емностью в 260 тонн. Для перевозки прибывающего оборудования Гидростанции по Днепру Строительством располагает шестью баржами общей грузопод'емностью в 1385 тонн. При общем весе турбины в 513 тонн и генератора (без вала, который нами включен в вес турбины) в 832 тонны, грузопод'емность этих шести барж является вполне достаточной для перевозки турбины и генератора даже при условии их одновременного прибытия, что, впрочем, не исключено.

Использование полной грузоподъемности барж возможно только при высоких водах. При низком же уровне воды в реке, в осенние месяцы, перевозка будет осуществляться комбинированным путем: негабаритные и тяжеловесные части груза будут перевозиться водой, а все остальные части—по ж. дороге, чем и будет достигнуто уменьшение глубины осадки барж.

Для под'ема частей турбин и генераторов с воды специальная пристань, устраиваемая в нижнем бьефе реки, у Гидростанции, будет оборудована 80-титонным краном, изготовление которого в настоящее время заканчивается Центральными механическими мастерским Днепроostroя.

Транспортирование деталей турбин и генераторов от этой пристани до монтажной площадки машинного зала будет производиться на особых 50-титонных платформах, а вал генератора весом до 80 тонн—на специальной девятосторонней платформе, вопрос об аренде которой—накануне своего разрешения.

Таким образом вопрос о перевозке турбин и генераторов, вырастающий здесь в довольно сложную проблему, при помощи описанного способа в основном можно считать разрешенным.

---

**Десятилетие Госплана многотысячная армия рабочих, инженеров, техников и служащих Днепроовского строительства отметит встречным планом, обеспечивающим удешевление стоимости, улучшение качества и досрочное окончание стройки.**

## **К постановке работы по реализации рабочих изобретений и предложений на Днепроострое**

Отдел Рационализации был учрежден приказом по Строительству от 22-го ноября 1930 года, взамен упраздненного Бюро Рационализации.

В наследство вновь учрежденному Отделу Рационализации перешли залежи из 160 неразобранных бывшим Бюро рационализ. предложений, при чем, многие из них имели свое начало еще в 1929 году.

К этому же времени выявилось нерассмотренных по Штабу „месячника“ до 400 предложений, так что всего Отделу Рационализации предстояло реализовать около 600 предложений.

Из 400 предложений по „месячнику“ удалось тогда же рассмотреть около 200 в 3-х заседаниях Штаба „месячника“, ликвидацией же всей остальной залежи пришлось заняться Отделу Рационализации через Бюро по реализации рабочих предложений (БРИЗ), учрежденное Управлением Строительства, согласно приказа ВСНХ СССР от 6/VIII-30 года, взамен КСОРИЗ'а.

Учитывая, что функции Отдела Рационализации и Бюро по реализации рабочих предложений во многом аналогичны, в целях экономии сил и средств, Управление Строительства признало целесообразным объединить плановую рационализаторскую работу (Отдел Рационализации) и внеплановую БРИЗ—под одним руководством, назначив начальника Отдела Рационализации председателем ЦБРИЗ'а и наметив совместное использование технического и обслуживающего персонала.

Сейчас после утверждения организационных форм БРИЗ а—центрального и местных—было приступлено к формированию БРИЗ'ов на местах и в первую очередь были сформированы БРИЗ'ы Отделов ЭМ, ДЭС и ГТ.

Продумывая структуру местных БРИЗ'ов и их состав, отдел Рационализации исходил из тех соображений, чтобы наиболее обеспечить вовлечение широких рабочих масс в рационализаторскую работу, стремясь к быстрому прохождению рабочих предложений и реализации принятых из них в срок.

Своим проектом положения о низовых рационализаторских ячейках, инструкциями уполномоченным и местным БРИЗ'ам Отдел Рационализации предусматривает, что все рабочие предложения проходят через низовые организации-ячейки; что, за исключением изобретательских, все они обсуждаются в производственном секторе; что в состав ячеек и БРИЗ'ов входят представители Общества изобретателей, и что, наконец, председателями БРИЗ'ов являются пом. нач. отделов по производственным совещаниям, лица, не только заинтересованные в быстром и правильном прохождении рабочих предложений, как представители профсоюза, но и имеющие возможность, как администраторы, влиять на быструю реализацию принятых предложений. —Такая организация вопроса реализации рабочих предложений, думается нам, полностью обеспечивает вышеизложенные требования.

Фактически БРИЗ'ы как центральный, так и местные, приступили к работе в последних числах декабря п. г.

С начала работ до 17 февраля 31 г. поступило (включая и оставшиеся от КСОРИЗ'а и Штаба месячника) 601 рабочее предложение. Из этого количества принято 303, отклонено 146, проведено в жизнь 65 предложений. Остальные 152 предложения на 17 февраля еще не рассмотрены.

В настоящий момент для работы по реализации рабочих предложений ЦБРИЗ имеет 2 местных БРИЗ'а, 11 ячеек, 9 уполномоченных БРИЗ'а и одну экспериментальную мастерскую. В ближайшее время намечено довести число ячеек до 24, уполномоченных до 18 и количество местных БРИЗ'ов до 8.

Наряду с этим, для проработки рабочих предложений и консультации по ним, в распоряжении Отдела Рационализации имеется техническая консультация из 12 специалистов, выделенных для этой цели Райбюро ИТС.

Кроме этой платной (за счет средств БРИЗ а) консультации, местным Бюро ИТС, по почину профсоюза, выделен ряд ИТР для дачи консультаций в порядке общественной нагрузки в ячейках.

Таким образом существенная разница в принципе постановки работы бывшего КСОРИЗ'а и БРИЗ а заключается в том, что, тогда как все работы по оформлению рабочих предложений—дача предварительных заключений, разработка чертежей, эскизов, подсчет эффективности и т. п.—КСОРИЗ'ом возлагались на хозяйственников в виде дополнительной к их работе нагрузки,—БРИЗ производит их своим аппаратом или через платную консультацию.

При прежней системе ответственность за работу по реализации рабочих предложений расплывалась между КСОРИЗ'ом, хозяйственниками, куда поступали предложения на проработку, и, отчасти, организациями, которые входили в состав КСОРИЗ'а,— теперь ответственность за эту работу несет исключительно и полностью БРИЗ.

Таким образом, вся система построения БРИЗ'ов имеет несомненные преимущества перед КСОРИЗ'ом и успешность работы по реализации рабочих предложений на Строительстве теперь всецело зависит от рабочего состава БРИЗ'ов, от их энергии и инициативы, а также того содействия, которое будет оказано в этой работе со стороны проф. и парт-организаций.

Наиболее серьезная роль в деле такого успешного выполнения работ БРИЗ'ом выпадает, среди других работников Отдела Рационализации, на низового работника—уполномоченного БРИ'За (он же инструктор Отдела Рационализации).

Уполномоченный, по нашей мысли, это ударник, выдвинутый на рационализаторскую работу из гуши рабочей массы.

Будучи тесно связан с этой массой и ведя среди нее свою работу, опираясь в этой работе на профсоюз и имея от него всемерную поддержку, он в административном и оперативном отношениях подчинен Отделу Рационализации (непосредственно или через БРИЗ) и получает от последнего постоянный инструктаж.

Уполномоченный содействует профсоюзу организовать ячейки рационализаторов и сам принимает участие в их работе, принимает рабочие предложения и дает авторам консультацию по ним, согласовывает с хозяйственниками сроки выполнения по принятым предложениям и осуществляет контроль за выполнением их в установленные сроки, следит за соблюдением срока заказов по его участку, содействует постановке для рабочих его участка всякого рода лекций, докладов, бесед.

Осуществляя постоянную живую связь между рабочей массой с одной стороны и БРИЗ'ом и Отделом Рационализации с другой, уполномоченный в первую очередь, несет ответственность за вовлечение широких рабочих масс его участка в рационализаторско-изобретательскую работу, за пробуждение их активности к делу рационализации и направление этой активности по определенному плану.

Все это Отделом Рационализации предусмотрено и каждый из уполномоченных прикрепляется к одному из ответственных работников Отдела Рационализации. Этому последнему докладывает он о всей своей работе, прорабатывает с ним все предложения, по которым он должен будет явиться докладчиком на БРИЗ'е; от него же он получает постоянный по всем техническим и организационным вопросам инструктаж.

О роли и работе БРИЗ'ов, ЦБРИЗ'а и отдела Рационализации в следующей статье

**Каждая ударная бригада должна стать ударной бригадой по освоению техники.**

**„Отныне комсомолец и ударник проверяются тем, насколько он по настоящему овладевает планом, рационализацией, насколько он становится специалистом, подлинным хозяином дела, знатком своего станка, цеха, предприятия“.**

(Из постановления ЦК ВЛКСМ).

## Печать о Днепрострое.

„Постройка“ за 8 февраля с.г. пишет о неподготовленности к работам, недостаточной их организованности и разных неполадках на строительстве металлургического завода „Днепростали“, создающих большие трудности на пути успешного развития работ:

„Нечеткая расстановка сил, отсутствие твердого единоначалия немало вредят делу. На постройке завода имеются начальник работ т. Фадеев, старший прораб Абрамов и начальник по механизации работ Шемет. Но кто за что отвечает — неизвестно. Механизмы не загружены, работа используется нерационально. Нередкое явление простои, черпаши темпы работы

— У семи нянек дитя без глаза, — говорит пословица. Она вполне применима в определении хода работ на строительстве завода Днепро-сталь.

— Имеются ли стройпромфинпланы, встречные планы? Нет.

**Мы считаем, что неразберихе в руководстве должен быть положен конец. Надо установить четкое единоначалие. Лучше расставить силы и организовать труд.** Отдел механизации не должен быть особой самостоятельной единицей, а цехом на строительстве“.

Касаясь далее весьма тяжелого положения Днепрокомбината вообще в отношении снабжения строительными материалами, инструментами и транспортными средствами, газета продолжает:

„На участке Днепрокомбината, разбросанном на десятки километров, нет ни одного грузового автомобиля. Обслуживает строительство полупараженный легковой „Фордик“. В распоряжении Днепрокомбината нет ни одной путевой стрелки.

„Правленцы“ из Днепростали приезжают из города на площадку „А“ словно на экскурсию. В конторах Днепростали огромные штабы людей, но они бездействуют. На металлургическом заводе, на котором благодаря энтузиазму рабочих был заложен недавно фундамент первой домны, бетонировка прекратилась. Хозяйственники к этой работе своевременно не подготовились.

В последнее время урезаны ассигнования как на строительство промышленного комбината, так и на подготовку кадров. Это угрожает срывом работ.

Опыт днепростроевцев нужно перенести на площадку и обеспечить большевицетские темпы стройки заводов“.

В газете „За Индустриализацию“ от 14 февр. с.г. напечатано письмо в редакцию директора Гипромеза тов. Завенягина, в котором последний отвергает возводимые на Гипромез обвинения в задержке рабочих чертежей фундаментов кауперов и фундаментов мартеновского цеха заводов Днепростали, о чем сообщалось в № 38 той же газеты.

Тов. Завенягин утверждает, что чертежи фундаментов кауперов выданы Днепростали еще в июле 1930 г., т. е. семь месяцев тому назад. Чертежи же фундаментов для мартеновского цеха начаты, по словам автора письма, отсылкой в ноябре и полностью выданы к концу декабря с.г.

„Таким образом обвинения Гипромеза в непредставлении чертежей фундаментов кауперов и мартеновского цеха являются или плодом недоразумения, или желанием свалить вину с больной головы на здоровую. По кауперам выданы чертежи не только фундаментов, но и абсолютно все чертежи. И притом много месяцев тому назад.“

По мартену выданы не только фундаменты печи и колонн, но и все чертежи печи (7 месяцев назад) и все основные чертежи самого здания. Для устранения задержек все чертежи Гипромез доставляет нарочными“.

**„За Индустриализацию“** от 15 февраля с.г. помещает оперативную сводку планового сектора ВСНХ СССР о степени выполнения ударными стройками квартального плана работ в январе с.г. По данным этой сводки—средняя выполнения плана капитального строительства в январе по 26-ти ударным стройкам составляет 22,7<sup>0</sup>/<sub>100</sub> от квартального плана с общей суммой затрат в 28.987 тыс. рублей. Впереди идут Уралмашстрой, Уралмедьстрой и Днепрострой. Последний освоил в январе три млн. рублей, выполнив за этот месяц 31,0<sup>0</sup>/<sub>100</sub> от плана работ первого квартала с.г.

По сообщению „Комсомольской Правды“ от 15 февраля с.г., 14 февраля состоялся в Ленинграде слет молодых ударников заводов, изготавливающих свои изделия для Днепростроя. Слет проходил под лозунгом: **„Кто предпочитает не только говорить о коммунизме, но и творить его, должен заняться электрификацией“**. Присутствовавший на слете представитель Днепростроя т. Свердлов обратился к комсомолу „Электросилы“ с требованием принять все меры к тому, чтобы 4 генератора, изготавливаемые этим заводом, были доставлены на Днепрострой своевременно, так как, в случае задержки, будет сорван встречный план работ на Днепрострое.

„Секретарь комитета комсомола завода „Электросила“. тов. Голубев заявил, что **вся организация завода приняла шефство над заказами и несет полную ответственность за их своевременное выполнение.**

При ячейках созданы контрольные посты над заказами электростроительств, при отделе снабжения создана специальная комсомольская бригада, которая займется протапливанием заказов по другим заводам. Вместе с тем завод „Электросила“ обратился со встречным счетом к комсомольским организациям заводов, изготавливающих для „Электросилы“ отдельные детали.

Представители этих заводов заявили, что в ответ на предъявленный счет комсомол принял шефство над заказами „Электросилы“ и **обязался принять все меры к тому, чтобы эти заказы выполнялись в срок и были высокого качества.**

Представитель завода им. Сталина заявил, что комсомольская организация завода, беря шефство над заказами Днепростроя, Свирьстроя и Невдубстроя, вызывает на соревнование комсомол „Электросилы“. Сталинцы обязуются организовать сквозные бригады по снабжению, контрольные бригады по выполнению заказов, бригады по борьбе за качество выпускаемых турбин.

В заключение слет решил **создать совет сквозной—комсомольской бригады** над заказами электростроительств, в задачу которого должен войти контроль за своевременным выполнением заказов Днепростроя, Свирьстроя и Невдубстроя.

В состав совета вошел представитель „Комсомольской правды“.

Газета „Постройка“ за 26 февраля с.г. вновь поднимает вопрос о положении с транспортом на Объединенном Днепровском строитель-



стве. Газета находит, что **транспорт является одним из виновников текучести рабочей силы на Строительстве**. А между тем проблемой транспорта ни Управление Строительства, ни местные профессиональные, ни общественные организации до сих пор не интересовались.

„Ежедневно надо перевозить со строительства в Запорожье и обратно до 12.000 рабочих. Что будет, когда количество рабочих увеличится в три раза, если уже сейчас строительство чувствует на себе слабую сторону автотранспорта? Ежедневно у остановок автобусов — длиннейшие очереди; тысячи людей опаздывают на работу. На площадке „А“ ежемесячно опаздывает на работу свыше 500 человек. Только по Днепрострою ежедневно 300 рабочих отгульных часов

**Из 23 автобусов по линии Кичкас-Запорожье работают только 2. Больше 2 месяцев стояли без работы 5 грузовых автомобилей“.**

Газета требует отмены бюрократического распоряжения Главного дорожного управления, согласно которого на каждую деталь автобуса, нуждающуюся в ремонте, должен составляться специальный акт на месте, и лишь после подписи этого акта техником Коммунальной секции горсовета, может рассматриваться в Главном управлении вопрос о ремонте.

„Вопросы автотранспорта надо поставить под широкий контроль общественности. Необходимо обеспечить автобусы запасными частями. В предстоящем сезоне должно быть не меньше 50 автобусов“.

В том же номере газета сообщает о безобразных фактах, **вскрываемых вот уже девятый день общественным судом над фабрикой-кухней и ЦРК Днепростроя, организованным газетой „Пролетар Дніпробуду“**. Оторванность аппарата фабрики кухни от рабочих масс, бюрократизм, антисанитария, пьянство, зажим самокритики в ряде распределителей создали, по словам газеты, такое положение, что за последнее время тысячи строителей остались без обедов.

„Надо полагать, что органы прокуратуры и РКИ решительно ударят по той расхлябанности и неповоротливости, которые имели место в работе фабрики-кухни и ЦРК“.

Мих Горинский пишет в газете, **„Комуніст“**, от 17 февр. с. г. о ведомственных тренингах, имеющих место на строительстве Днепрокомбината, вместо ударной работы. На заседании Бюро Запорожского партийного комитета, после доклада тов. Михайлова о состоянии работ на Днепрокомбинате, говорили о том, что **между Днепростроем и Днепросталью нет согласованности, что вместо делового сотрудничества и взаимной помощи — кучи всяких недоразумений**.

„Не мобилизовано общественное мнение, рабочие не знают планов строительства, не в курсе того, что они строят. Им не прививают любви и энтузиазма к своему производству и ни один срок на строительстве не выдерживается.

Недоразумения между руководителями крупнейших хозяйственных организаций принимают весьма острые формы. Каждый старается оправдать себя, обвиняя другого.

**Но ни одна из этих организаций в настоящий момент не разворачивает темпов строительства Днепрокомбината. Ни одна из них не выполняет боевых директив партии“.**

Вопрос о взаимоотношениях между Днепростроем и отдельными управлениями Комбината затрагивает также газета **„За Индустриализацию“** от 16 февр. с. г. в статье **„Днепровский Комбинат без хозяйства“**.

„Начиная с ноября — декабря между Заводстроем — главным подрядчиком по предварительным сооружениям — и управлениями отдельных участков будущего промкомбината установились **ненормальные взаимоотношения**. Камнем преткновения были проекты, рабочие чертежи и

стройматериалы. Заводстрой обвинял участки в том, что они срывают ему сроки строительных работ. Участки обвиняли Заводстрой в срыве снабжения, обеспечения площадок механизмами и рабочей силой.

Между Заводстроем и управлениями участков завязалась длинная переписка. Она представляет собой типичный образец головотяпства.

В настоящий момент на Днепровском комбинате **нет единого ответственного руководителя**, который обязан регулировать не только сроки строительных работ, но отвечать и за своевременное снабжение комбината, следить за подготовкой к пуску заводов.

Пропасть между Заводстроем и управлениями будущих заводов увеличилась из-за позиции управления Днепровского строительства, которое еще в ноябре—декабре было не прочь изолировать себя от промышленного комбината. Именно по этой причине **объединенное строительство продолжает и до сих пор считать комбинат гигантом второстепенной важности**“.

Газета приходит к выводу, что **положение на Комбинате сейчас угрожающее. Январская программа работ сорвана. Февраль не предвещает значительных улучшений.**

Необходимы, по мнению газеты, решительные быстродействующие меры.

В статье под заглавием **„На Днепрострое сгорают миллионы“**, газета „За Индустриализацию“ от 26 февр. с.-г. пишет, что **расход топлива на Днепрострое и Заводстрое никем не учитывается.** Сплошь и рядом участки работ дают дутые повышенные заявки на все сорта топлива. Материальный отдел Днепростроя, по словам газеты, даже не пытается рационализировать отпуск топлива, **допуская в своей практике злостную халатность.**

Приводя ряд конкретных фактов отсутствия контроля за нормами расходования топлива на механизмах и в котельных строительства, игнорирования директивы правительства о снижении нормы расходования топлива на 15%, дутых заявок и бесхозяйственного обращения с топливом,—газета приходит к выводу, что:

„Эти факты ярко свидетельствуют о полнейшей бесконтрольности и безответственности как заготовителей, так и всех учетных органов строительства.

Надо немедленно срочными мерами предотвратить дальнейшее сжигание миллионов; необходимо, чтобы РКИ немедленно всесторонне изучила систему учета расходования топливных и прочих материалов на Днепрострое, проверила работу заготовительных, распределительных и учетных органов строительства, выделив лиц, ответственных, за правильное ведение хозяйства“.

**Рост производительности труда, рационализация работ и экономия материалов—решающие условия выполнения встречного плана на Днепрострое.**

**Охраняемый славной, испытанной в классовых боях Красной армией, Советский Союз под руководством ленинской партии и ее вождя, тов. Сталина, уверенно смотрит вперед, уверенно завершает построение фундамента социалистической экономики.**

## **Магнитострой и Днепрострой\*) в освещении американских инженеров.**

Из сотен строителей, развертывающихся в Советском Союзе, строительство, завершение которых изменит все лицо страны, особенно грандиозное, исключительно выделяющееся хозяйственное и политическое значение имеют две стройки—Днепрострой и Магнитострой.

Величайшая гидростанция мира, плотина которая перегородила Днепр у Кичкаса, послужит основой мощного промышленного комбината, воплощающего самые передовые тенденции современной техники. Электрометаллургия и электрохимия, качественная сталь и алюминий будут основой для развертывания ряда новых отраслей промышленности. Заводский город без труб и дыма начинает уже в этом году вырастать на левом берегу Днепра. Но это лишь фундаменты Днепровского комбината, а не его генеральный план (покамест, к сожалению, во всех подробностях еще отсутствующий). Преобразование сельского хозяйства громадных районов украинской степи, судоходство по Днепру, соединение Днепровской станции с Донбассом, Криворожьем и торфяными залежами Правобережья превратят Днепрострой в энергетическое сердце Украины, в такой сгусток энергии, воздействие которого скажется на всей экономике страны.

Такое же значение имеет Магнитострой—первое звено Урало—Кузнецкого комбината, новой мощной угольно-металлургической базы Союза. Урало-Кузбасс, однако, не ограничивается углем и металлургией. Это будет гигантский комплекс энергетики, черной и цветной металлургии, химии, машиностроения и транспорта, по своему размаху, значению и темпам развертывания превосходящий все исторические примеры индустриализации.

Он превратит области с неисчислимыми, чуть только затронутыми природными ресурсами в индустриальные центры мирового значения. Он дает толчок к стремительному развитию производительных сил, на основе социалистического плана, пространств, значительно превосходящих Зап. Европу, Рур и Западная Пенсильвания, не говоря уже об угольно-металлургических районах Англии и Франции, при полном развертывании Урало-Кузбасса начнут отодвигаться на второй план. Этот комбинат будет мощным толчком к социалистическому преобразованию сельского хозяйства на основе крупной промышленности и новейшей техники.

Перспективный план Урало-Кузнецкого комбината явится крупнейшей составной частью всего генерального плана развития СССР, т. е. развернутого плана социализма.

\*) Статья М. Рубинштейна, напечатанная в „Правде“ за 9 февраля с. г.

Само собой понятно, что два комбината такого размера и значения, к тому же сооружаемые темпами, которые во многих отношениях превосходят американские, имеют громадное международное значение. Уже теперь за границей следят с величайшим вниманием за развертыванием этих сооружений.

В американских технических и экономических журналах все чаще мелькают заметки и сообщения о ходе работ на Днепрострое и начале развития Урало-Кузбасса.

Крупнейший электротехнический трест мира „Дженераль электрик“ рекламирует в своих объявлениях в ряде технических журналов „Веги электрического прогресса XX века“: в левом верхнем углу страницы изображена маленькая фотография первого турбогенератора в 5.000 квтг., установленного этой фирмой в 1903 г., остальная часть страницы занята видом Днепростроя, для которого сооружаются в настоящее время величайшие в мире генераторы (для гидростанции).

Любопытная статья под названием „Магнитострой и Днепрострой“ помещена в январском (обзорном) номере журнала „Mechanical Engineering“. Статья идет без подписи в качестве одной из передовиц и начинается с заявления, что эти „два длинных названия (Магнитострой и Днепрострой) имеют настолько большое значение, чтобы стать частью географического словаря каждого рядового инженера“. Уже это вступление является немаловажным „признанием“, так как географические представления рядового „стопроцентного“ американца — человека с „главной улицы“ чрезвычайно ограничены. До войны они почти не выходили за пределы Соед. Штатов. С послевоенным развитием американского туризма для некоторого круга избранных они обогащены географией парижских кабаков, курортов Ривьеры и Италии. СССР для рядового американского буржуа из провинции — большое пятно на карте (правда не белое, а красное) с несколькими смутно знакомыми точками.

Какое же представление о Магнитострое и Днепрострое должен получить рядовой американский инженер? Это по определению статьи „два строительства, сооружаемые американскими инженерами (? М. Р.) в далекой стране и для далекой страны с социальной структурой, совершенно непохожей на нашу. Это — ключи к грандиозному плану, которым предполагается в 5 лет превратить страну с 150 миллионным населением, еще несколько лет назад состоявшим на 95 проц. из крестьян с почти микроскопическими земельными наделами, в нацию с современной, а во многих отношениях сверхсовременной (zu permodern), индустриальной структурой“.

Вряд ли стоит осложнять географические познания американских инженеров небольшими „поправками“ вроде той, что в СССР в настоящее время не 150, а 162 миллиона населения. Вряд ли стоит особенно подчеркивать, что при всем нашем уважении к американской консультации на Днепрострое и полном признании громадного значения американских специалистов, работающих на наших стройках, утверждение, что Магнитострой и Днепрострой „сооружаются американскими инженерами“ по меньшей мере несколько преувеличено. Зато мы должны решительно протестовать против утверждения статьи, что „идея так называемого пятилетнего плана не возникла впервые у советского правительства“. Доказывается это положение весьма своеобразно: „По существу американская армия и флот Соединенных Штатов выработали „пятилетки“ (так и написано „piatiletkas“) развития военного воздушного флота задолго до того, как какой-либо такой план был развит Советами“. Эта аналогия вряд ли нуждается в комментариях.

В дальнейшем статья дает более или менее правильное краткое описание обоих строительства. Автор признает, что „работа идет по намеченному плану“ и „темпы прогресса иллюстрируются тем фактом, что в октябре 1930 года было уложено 110.000 кубометров бетона, что более чем в два раза превышает лучший рекорд строительства в „Мосл Шоалс“ Он, однако, не может не снабдить это описание (наряду с наивными рассуждениями об особенностях советской экономики) подозрительным сообщением о том, что на „Днепрострое“ склонны верить (кто? М. Р.), что установка не будет закончена до 1934 г.“. Разрабатываемый в настоящее время встречный промфинплан днепростроевцев, предусматривающий к маю 1932 года пуск не 2, а 5 турбин, даст лучший ответ таинственным персонам, которые „склонны верить“ слухам этого рода.

Весьма интересно замечание статьи, что „в любой другой стране, кроме Советской России, величайшей проблемой был бы вопрос, что делать с грандиозным ежегодным производством (электрического тока) станции. Там же проект сразу включает не только плотину и силовую станцию, но и сооружение нового города заводов, которые используют энергию плотины“. Американским техникам кошмаром становится во всех отрясах производства проблема недогрузки. Трудно представить себе, что есть страна, где этой проблемы по существу нет.

Беспокоит автора и продукция Магнитогорского завода. Правда, он утешается, что „Советы не собираются продавать какие-либо из продуктов предприятия за границу“, но тем не менее отмечает, что „продукция предприятия косвенно отразится на мировой торговле, так как сталь с Магнитостроя будет использована для производства машин, в частности сельскохозяйственных машин, тракторов и т. д., которые позволят увеличить продукцию пшеницы, ржи, льна и др. продуктов для экспорта.

Заключение статьи ставит в довольно своеобразной постановке проблему „догона“ американской техники.

Автор пишет: „Так как лучшие американские фирмы руководят проектированием и сооружением русских предприятий, нет причин предполагать, чтобы они не были построены, по крайней мере, так же хорошо, как американские предприятия... нет также причин, почему уровень их производительности не должен, по меньшей мере, приближаться к уровню американских предприятий. Из 150-миллионного населения России, несомненно можно выбрать тысячи людей, способных работать на этих предприятиях; по существу дела, американские металлургические заводы в большей части обслуживаются трудом такого же типа, какой можно найти в России. Так что двоюродный брат прокатчика с Магнитостроя может работать в Гэри или Питсбурге. Приняв во внимание все эти факты, нет причин, почему русские заводы не должны оказывать ся работающими вполне успешно“. Статья заканчивается все той же лицемерной заботой о том, как эти успехи скажутся на судьбе фермеров Соединенных Штатов и Канады.

Автор статьи отчасти прав, указывая (разумеется, по-своему) на известное сходство типа рабочих в Советском Союзе и в крупнейших предприятиях массового производства в Соединенных Штатах. Когда у нас говорят и пишут о высокой производительности труда американских рабочих все еще во много раз превосходящей нашу (а также и западно-европейскую), то обычно забывают указать, что тут дело вовсе не в особых качествах американского рабочего, вовсе не в навыках, приобретенных пополнениями полуремесленных квалификаций (как в Германии и Англии). Основные, типично „американские“ заводы тяжелой промышленности и массового производства Соединенных Штатов на  $\frac{3}{4}$ , если не на  $\frac{9}{10}$ , обслуживаются трудом эмигрантов или

детей эмигрантов из сельско-хозяйственных районов всех стран мира. Никакой длительной школы крупной промышленности у них нет, но механизация производства, высокая энерговооруженность труда, работа непрерывным потоком и ряд других характерных для массового производства особенностей организации труда позволяют американским капиталистам выкачивать из этих „зеленых“ новичков гораздо более высокую производительность, чем их германские и английские собратья могут получить у рабочих кадров, прошедших, поколениями через школу ремесла и крупной промышленности. Но американский инженер прав не до конца, и, следовательно, не прав в своих выводах, — отмечая сходство, он забывает о различиях.

Двоюродные и родные (в прямом и переносном смысле) братья рабочих из Гэри, Питсбурга и Детройта работают еще на Магнитострое, Автострое, в Сталинграде, работают не на Моргана и Рокфеллера, по словам одного вдумчивого американского наблюдателя, „оставляя работу каждый день с радостью бегавшего от тюрьмы“, а **работают на себя, на свое рабочее государство.**

И именно поэтому рабочие Советского Союза, при помощи социалистического соревнования и ударничества, вооружившись той же американской техникой, смогут „догон“, возможность и неизбежность которого вынужден признать руководящий орган американских инженеров, превратить в „перегон“. Немного лет пройдет, как они смогут добиться производительности, превосходящей американскую, и этим воплотят в жизнь положение Ленина, что „коммунизм есть высшая ступень против капиталистической производительности труда добровольных, сознательных, объединенных, использующих передовую технику рабочих“ (т. XVI, стр. 255). Как в другом месте подчеркивает Ильич: „Социалистическая организация труда—соединение последнего слова науки и капиталистической техники с массовым объединением сознательных работников, творящих крупное социалистическое производство“ (т. XVI, стр. 251).

Мы только начинаем создавать крупное социалистическое производство в промышленности и в сельском хозяйстве. Уже первые шаги на этом пути, первые успехи соединения последнего слова науки и техники с „самоотверженной заботой рядовых рабочих об увеличении производительности труда“ создали чудеса пятилетки, которые почтенным американским инженерам теперь кажутся само собой понятными, между тем как они ими же еще совсем недавно расписывались как „дикая фантазия большевиков“. Что ж! факты—упрямая вещь. Пройдет несколько лет, и эти факты, в частности Днепроostroя и Урало-Кузнецкого комбината, заговорят еще громче и убедительнее, показывая миллионам трудящихся во всех уголках капиталистического мира, кто выходит победителем в соревновании двух систем.

---

**Все днепроостроевцы как один должны бороться за осуществление директив ВСНХ СССР и ЦК Союза строителей об увеличении в этом году производительности труда на 33%, о снижении себестоимости промышленного строительства на 15,5% и жилищного строительства—на 11,5%.**

## Приказ № 37.

### По Государственному Об'единенному Днепровскому Стр-ву.

25 февраля 1931 года

пос. Кичкас

#### § 1.

Для обеспечения бездефицитного топливного баланса в 1931 году, на основе директивы Правительства о максимальной экономии топлива, требующей снижения не менее 15% расходов топлива, является совершенно необходимым проведение целого ряда **срочных рационализаторских мероприятий**, относящихся к энергохозяйству всех участков и механизмов Строительства.

#### § 2.

**Одобрять** план рационализаторских мероприятий по энергетической группе отдела рационализации на 1931 год, а также запроктированные отделом рационализации снижения расходов топлива по Строительству на 1931 год по **твердому топливу** на 21102 тонны или 16,3% по **нефти** на 2464 тонны или 7%, предлагаю начальникам Гидротехнического, Электромеханического, Коммунального хозяйства, Мостового перехода и Материального отделов **в декадный срок** довести контрольные цифры снижения расхода топлива до каждого участка работ и до каждого механизма. Одновременно Материальному отделу произвести соответствующие изменения в проекте расходов топлива на 1931 год.

#### § 3.

Отмечая неподготовленность Временной тепловой станции к работам по снижению расходов нефти (парафинистого мазута), поручаю начальнику ЭМ в 10-тидневный срок принять действительные меры, обеспечивающие работоспособное включение ВТС в общую работу по выполнению правительственных постановлений о снижении расходов топлива.

#### § 4.

Предлагаю МО в 5-тидневный срок выделить ответственное лицо за хранение и рациональное расходование опилок и других отходов, взамен привозного топлива, а также ответственных лиц за доставку, хранение и рациональное расходование твердого и жидкого топлива, по родам механизмов и установок.

В административном отношении эти лица находятся в подчинении МО, в функциональном отношении работают в теснейшем контакте с Отделом рационализации.

#### § 5.

С 20 февраля предлагаю установить срочные 5-тидневные сводки расхода топлива, направляемые в ОР.

Поручаю Отделу рационализации выработать форму сводки и дальнейшее использование ее МО.

#### § 6.

В виду намечающегося отсутствия угля марки ПЖ, считаю необходимым организовать опыты по сжиганию антрацитов в ряде транспортных устройств (паровозы, краны, экскаваторы).

В виде опыта поручаю Отделу рационализации произвести пробные поездки с сжиганием брикетов, изготовленных из антрацитовой мелочи и опилок, с примесью нефтяных остатков, для чего использовать нефтяные отходы на ВТС.

#### § 7.

Предлагаю КХ в домах с центральным отоплением держать температуру не выше санитарных норм.

#### § 8.

Поручаю Отделу рационализации, совместно с ТРБ пересмотреть все существующие вентиляционные системы с целью выяснения возможности их выключения или максимального сокращения.

И. о. Начальника Об'единенного Днепровского  
Строительства **Михайлов.**

Начальник Административного Отдела **Кацва.**

## Распоряжения по Гос. Днепровскому Строительству

З а ф е в р а л ь 1 9 3 1 г.

**Распоряж.** № 13 от 7 II с. г. О назначении комиссии для разработки проекта механической выкатки весеннего лесосплава.

**Распоряж.** № 14 от 9 II с. г. О составлении всеми нач. отделов и работ планов отпусков всех постоянных рабочих и служащих, находящихся на работах, производимых в течение круглого года.

**Распоряж.** № 15 от 9 II с. г. О мероприятиях по упорядочению дела ремонта спец-одежды, обуви и инструментов на Строительстве.

**Распоряж.** № 16 от 14 II с. г. О назначении комиссии по распределению премий за достигнутую в 1930 году экономию на Днепрострое.

**Распоряж.** № 17 от 15 II с. г. С предложением принять к руководству и исполнению новой инструкции о порядке выплаты пособий по временной нетрудоспособности рабочим и служащим Строит-ва. (В отмену расп. № 184 от 1 XII 1930 г.).

**Распоряж.** № 18 от 15 II с. г. О порядке сдачи больничных листов по несчастным случаям в расчетные конторы.

**Распоряж.** № 19 от 15 II с. г. Об установлении 50% -ной скидки с установленной на Строительстве квартирной платы для бывш. красногвардейцев, красных партизан и семей погибших.

**Распоряж.** № 20 от 22 II с. г. О составлении Админотделом к I/II с. г. списков инженерно-технич. работников, работающих по совместительству в качестве преподавателей ВТУЗ'ов на Днепрострое, с указанием дней и часов, когда эти работники заняты в служебное время во ВТУЗ'ах.

**Распоряж.** № 21 от 25 II с. г. О назначении комиссии для выявления убытков от происшедшего 23 февраля с. г. пожара на Строительстве.

**Распоряж.** № 22 от 25 II с. г. О выделении представителей в админпаритет РКК.

**Распоряж.** № 23 от 26 II с. г. О назначении комиссии для обследования в трехдневный срок всех служебных помещений на Днепрострое на предмет их максимального уплотнения и выявления их излишков, могущих быть использованными под жилье.

**Распоряж.** № 24 от 26 II с. г. О мероприятиях по экономии рабсилы и упорядочению вопроса ее использования на Строительстве.

**Распоряж.** № 25 от 26 II с. г. О мероприятиях по ускорению сооружения третьего бака у Силовой станции для слива мазута.

**Распоряж.** № 26 от 26 II с. г. О мероприятиях, обеспечивающих выполнение плана работ текущего года на Днепрострое и выполнение директив ВСНХ СССР и ЦК Союз Строителей об увеличении в этом году роста производительности труда на 33%, снижении себестоимости промышленного строительства на 15,5% и жилищного строительства на 11,5%.

**Распоряж.** 27 от 27 II с. г. С предложением нач. отделов своевременно принимать меры к расследованию всех касающихся их фактов, появляющихся в местной прессе и стенгазетах, отвечая на эти заметки непосредственно в редакции газет и в копиях Админотделу для сведения.

Ответственный редактор **И. Б. Кацва**