

ХРОНИКА ДНЕПРОСТРОЯ

№ 9 1 декабря
1930 года

Двухнедельный Бюллетень Государственного Днепровского Строительства



На Заводстрое. Временная водонапорная башня на площадке „А“

С О Д Е Р Ж А Н И Е:

	стр.
1) От редакции	3
2) Приказ по ВСНХ СССР № 2279	4
3) Как составлялись и утверждались проекты Днепрокомбината	6
4) Решения Бюро наблюдения по вопросу об основных проектах Днепрокомбината	9
5) Днепросталь	11
6) Ход подготовительных работ на строительстве Днепрокомбината в 1930 г.	15
7) Рабсила на постройке Днепрокомбината	25
8) Проблема кадров для заводов Днепрокомбината	27
9) Печать о Днепрокомбинате	31

А Д Р Е С Р Е Д А К Ц И И:

Кичкас—Днепрострой, Управление Начальника Строительства
комната № 68, телефон 4-26.

От редакции

Заминка в проектировании Днепрокомбината и многократный пересмотр уже утвержденных генеральных планов этого строительства привели к тому, что строительный сезон текущего года на Днепрокомбинате не был достаточно использован и что работы на площадке „А“ еще до сих пор не развернуты так, как они должны быть развернутыми, исходя из срока окончания строительства Днепрокомбината 1 мая 1932 г.

18 месяцев—вот чем располагают строители величайшего промышленного Комбината. Этот очень жесткий срок обязывает, не медля ни одной минуты, развернуть борьбу за большевистские темпы на строительстве Комбината, ту борьбу, богатый опыт которой уже имеется на нашем Строительстве.

Используя опыт борьбы за выполнение встречного плана бетонных работ, надо организовать выполнение встречных планов и на Комбинате. Все внимание всех организаций должно быть направлено сейчас на Комбинат, которому до сих пор иногда не уделялось достаточно внимания в силу того, что на площадке „А“ не было условий, достаточно благоприятных для развернутого строительства. Отсутствие проектов и генерального плана Строительства не давало возможности развернуть работы должным образом.

Последнее решение Бюро Комитета по наблюдению за Строительством Днепрокомбината от 4-го ноября с. г. под председательством тов. Межлаука позволяет надеяться, что теперь вопрос о генеральном плане решен окончательно, а, следовательно, не только можно, но и нужно боевыми большевистскими темпами работу на площадке „А“ развернуть.

Редакция „Хроника Днепроостроя“ решила выпустить внеочередной номер, посвященный Комбинату. Целью выпуска этого № является — дать возможность ударникам Днепрозаводостроя познакомиться со всей историей вопроса и с задачами, встающими, сейчас перед всеми строителями Комбината на всех точках строительства.

Редакция.

Повернуться лицом к площадке „А“—значит организовать рабочие массы на борьбу за большевистские темпы строительства Днепрокомбината.

Все усилия рабочих—ударников на поднятие темпов строительства Днепрокомбината до уровня темпов Днепростроя.

Днепрокомбинат приравнен к ударным стройкам

Приказ по ВСНХ СССР № 2279

Москва, 6 ноября 1930 года.

Выполнение постановлений правительства о развитии в кратчайший срок в крупнейших масштабах, диктуемых выполнением в 4 года пятилетнего плана индустриализации, производства автотракторного, турбогенераторного, электромоторного, ответственного оборудования металлургического, машиностроительной, горной промышленности и др. обязывает ВСНХ к проведению чрезвычайных мероприятий по форсировке строительства заводов Днепровского промышленного комбината—Днепростали, Днепросплавов, Аллюминиевого, Коксохимического и Цементного.

„Считаю совершенно недопустимым невыполнение проектирующими организациями сроков окончания проектов, установленных постановлениями президиума ВСНХ от 25/XII 1929 г. и от 8/IV 1930 г.“.

Приказываю:

1. Строительство Днепрокомбината приравнять в отношении снабжения денежными и материальными средствами к строительству Магнитостроя, Кузнецкстроя и др.

Строительству Днепрокомбината приказываю решительно добиться развития темпов, безусловно обеспечивающих покрытие потерянного времени вследствие недопустимой затяжки проектирования, выполнение сроков, установленных для него соответствующими правительственными постановлениями, для чего выделить по главнейшим стадиям и областям строительства руководителей и исполнителей обязанных персональной ответственностью за выполнение данных им сроков.

2. ПТЭУ, исходя из п. 1, полностью обеспечить строительство денежными средствами и строительными материалами как на текущий квартал, так и на 1931 год.

3. Главному управлению кадрами обеспечить строительство поставкой по календарным срокам, предусмотренной

планом необходимой квалифицированной рабочей силы и технических кадров, войдя в сношение по этому вопросу с органами Наркомтруда и правительственными учреждениями СССР.

4. Учитывая грандиознейший масштаб этого строительства и крайнюю ограниченность сроков для его осуществления, ПТЭУ и ИНО немедленно принять меры к соответствующему насыщению строительства строительными механизмами и машинами, используя для этого как внутрипромышленные, так и импортные возможности, в месячный срок оформив все заказы Днепрозаводстроя на строительное оборудование как внутреннее, так и импортное, с обеспечением сроков поставок по ним, отвечающих твердому выполнению календарных планов строительства.

5. Всем управлениям и объединениям ВСНХ выполнять заказы по ведению самого строительства и оборудованию его заводов наравне с таковыми для указанных выше первоочередных строений, по возможности удовлетворяя его нужды из производственного наличия за счет передвижки сроков поставок другим заказчикам.

6. Учитывая благоприятные для строительных работ климатические условия Запорожья, обязываю Днепрозаводстрой полностью постановлением президиума ВСНХ от 8/IV 1930 г. о проведении до 1 января 1931 г. основных строительных работ по Днепростали, Коксовому комбинату, Алюминиевому и Ремонтному заводам (фундаменты домен, мартенов, коксовых печей, отдельных мастерских и др.), чтобы в дальнейшем строительстве категорически уложиться в указанные правительством сроки окончания всего Промкомбината.

7. Бюро по наблюдению за строительством Днепрокомбината усилить свою работу, введя не реже чем ежемесячно проверку соответствия производимых работ календарному плану, и ежемесячно докладывать мне о фактическом ходе строительства.

Бюро установить оперативную работу по согласовании деятельности всех учреждений в строительстве организаций.

8. Главной инспекции ВСНХ взять под особое наблюдение данное строительство, своевременно сигнализируя президиуму ВСНХ о всех опасностях срыва установленных правительством сроков, как по отдельным стадиям и заводам строительства, так и по строительству в целом, с выявлением персонально виновных лиц в срыве этих сроков.

Председатель ВСНХ СССР В. Куйбышев.

„Днепростали“ — одному из важнейших звеньев социалистической индустриализации и укрепления обороноспособности СССР — внимание всей страны.

Встречный план в действии по строительству Днепрокомбината обеспечит нам успехи в нашей напряженной борьбе за высококачественную сталь.

Как составлялись и утверждались проекты Днепрокомбината

Серьезнейшим тормазом в развитии работ текущего года по сооружению Днепровского Комбината явилась затяжка в составлении и утверждении проектов Комбината.

Под наименованием проектов Комбината разумеются:

1) Генеральный план Комбината, 2) Общий проект каждого отдельного завода и 3) Детальные (рабочие) проекты отдельных сооружений.

Генеральный план имеет задачей — указать положение (границы) площадок отдельных заводов, расположение зданий и сооружений внутри площадки каждого завода, установить планировочные отметки площадок, показать расположение и отметки ж. д. путей, обыкновенных дорог, направление линий электропередачи т. п.

Таким образом, наличие генерального плана является **необходимой предпосылкой для возможности производства каких бы то ни было работ, даже подготовительных, не только в районе площадок самих заводов, но в значительной степени и вне этих площадок, поскольку границы таковых не закреплены.**

Общие проекты каждого завода имеют задачей выяснить в целом все техническое задание по сооружению завода, следовательно, определить род и количество необходимого оборудования, характер строительных конструкций, род и количество потребных материалов, стоимости работ и т. п. Таким образом, наличие такого проекта является **необходимой предпосылкой для возможности составления плана производства работ и их финансирования, плана заготовок материалов, плана потребности в рабсиле, выбора и заказа необходимого строительного оборудования для работ и т. п.**

Детальные чертежи необходимы для непосредственного приступа к работам и могут составляться и постепенно по мере хода работ.

В соответствии с вышеизложенным значением каждой категории проектов соответствующими органами и назначались сроки составления и утверждения таковых.

Весной 1930 года, когда вплотную подошли к вопросу необходимости форсирования приступа к работам по сооружению Днепровского Комбината, ввиду близости окончания Днепровской Гидростанции, Бюро по наблюдению за Днепрокомбинатом в своем заседании от 8 марта 1930 года постановило:

„Предложить Гипромезу 20 марта с. г. представить в президиум ВСНХ СССР генеральный план расположения Днепрокомбината (в случае недостижения полной согласованности с НКПС в части, не связанной с решением транспортной проблемы) с точным указанием

площадок для отдельных заводов Комбината, хотя бы временно без разбивок внутризаводской территории по цехам, с обязательным указанием красных отметок для планировки этих отдельных площадок внутри общей территории Днепрокомбината“.

Что касается сроков составления проектов отдельных заводов, то в том же заседании Бюро было принято постановление:

„Утвердить следующие сроки составления технических проектов, включив в эти сроки как заграничную консультацию, так и рассмотрение проектов в соответствующих утверждающих инстанциях:

Ремонтно-мех. завод	к 1/IV—с. г.
Коксокомбинат	15 IV ”
Днепросталь	1 V ”
Химкомбинат	1/VI ”
Днепрослав	1/IX ”
Шлако-цементный завод	1/X ”
Производ. водопровод, канализация	1/II—1931 г

Вопрос об Аллюминиевом Комбинате был временно выделен и последующим постановлением Президиума ВСНХ СССР от 8-го апреля, утвердившего вышеприведенные сроки составления проектов, были установлены следующие сроки составления проектов по Аллюминиевому Комбинату:

В части электролита	— 15/IV-30 г.
” электродного и окисного заводов	— 1/VIII-30 г.

Бюро по наблюдению за Днепрокомбинатом, устанавливая в упомянутом заседании от 8 марта с. г. сроки составления проектов, отметило в то же время (п 5-й постановления), что „невыполнение этих сроков задержит своевременное выполнение Строительства Промкомбината“.

К сожалению, в дальнейшем приведенные выше постановления, равно как и ряд других, оказались невыполненными.

Первый вариант генерального плана Днепрокомбината вместо 20 марта в более или менее законченном виде был составлен Гипромезом 18 апреля с. г. (черт. № 7902), основные же положения по построению генерального плана были утверждены Бюро по наблюдению за Днепрокомбинатом 1—2 апреля с.г.

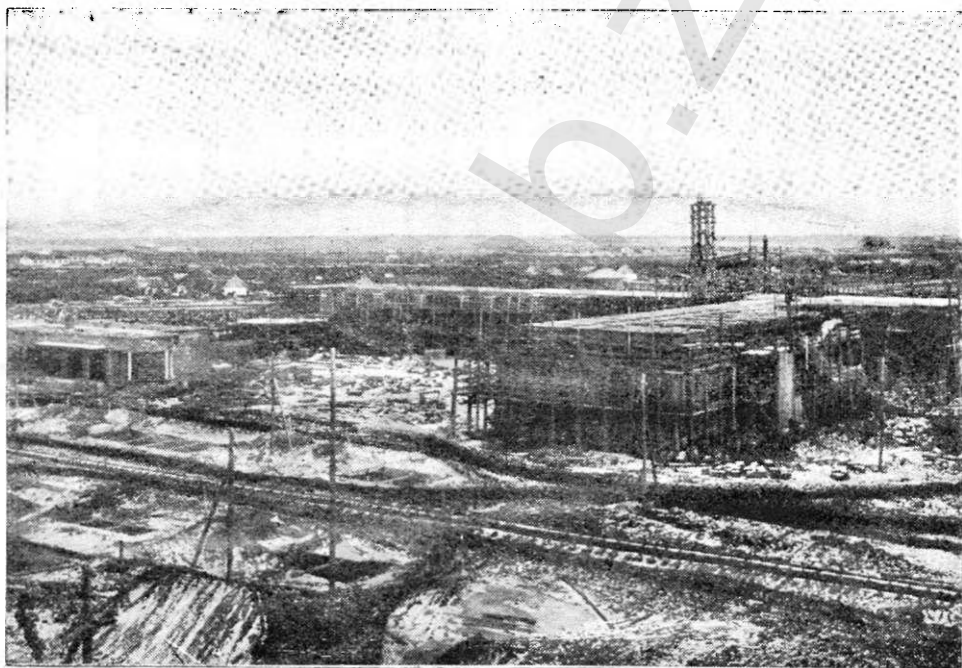
По этому плану Днепрострой выполнил все работы по разбивке плана в натуре, развернул земляные работы по планировке площадки, проложил некоторые ж. д. пути и т. д. Однако, 23 июня с.г. по докладу Гипромеза и американской консультации при Гипромезе, Бюро по наблюдению за Днепрокомбинатом признало возражения, сделанные американской консультацией против утвержденного плана Днепрокомбината, основательными и постановило, что эскизный проект генерального плана Днепрокомбината должен быть представлен к 5-му июля с. г.

В этом заседании от 23 июня фигурировали два варианта генерального плана Комбината: по одному—Металлургический завод — Днепросталь и Коксобензольный перемещались километра на 3 к востоку от места, отведенного для них по ранее утвержденному генеральному плану (черт. 7902). По другому варианту завод Днепросталь географически помещался примерно на той же площадке, но с коренным изменением как расположения цехов, так и транспортного их обслуживания. Коренным образом должен был измениться и проект планировки. В обоих новых вариантах коксовые и доменные печи

расположены параллельно и относительно близко друг от друга, в отличие от чертежа № 7902, по коему Коксовый завод был отдален от Доменного цеха.

5 июля Гипромез представил новый вариант генерального плана, отличный от тех двух вариантов, которые фигурировали в заседании от 23 июня с. г., в котором параллельное и близкое расположение доменных и коксовых печей было сохранено, а другие цехи были расположены так, что в основном сохранялся первоначальный проект планировки площадки.

Решения по представленному проекту принято не было по протесту „Стали“, заявившей, что проект не рассмотрен Техническим Советом „Стали“.



Заводстрой. Общий вид работ на стройке одного из кварталов Вел. Запорожья

Вопрос был перенесен на 10/VII, однако, и на этот раз не получил разрешения.

Гипромез, продолжая разработку проекта генерального плана Комбината, выявил его к началу августа в виде чертежа за № 30582.

Вопрос рассматривался в заседании Бюро от 3 августа с.г., причем выявилось разногласие между управлениями „Сталь“ и „Новосталь“. Последняя настаивала на необходимости воздержаться от утверждения генерального плана Комбината впредь до возвращения из Америки Комиссии „Новостали“.

Бюро постановило войти с докладом по этому вопросу в президиум ВСНХ СССР.

Последний в августе с/г. вынес постановление, что предельным сроком утверждения проекта генерального плана назначается 1 сентября с/г.

Этот срок то же не был соблюден. После ряда перипетий утвер-

ждение генерального плана по последнему варианту Гипромеза (черт. № 31609) состоялось в Кичкасе 4 ноября с. г. в заседании Бюро под председательством т. Межлаука. Проект утвержден в основном, оставив возможность в течение двухнедельного срока произвести некоторые перемещения зданий и оставив открытым вопрос об окончательном расположении прокатных цехов.

Таким образом, в настоящее время основные вопросы по генеральному плану Днепрокомбината являются решенными, но весь летний сезон и большая часть осеннего сезона 1930 года потеряны, и на все учреждения работающие по сооружению Днепрокомбината ложится ответственная обязанность наверстать потерянное время и выполнить сооружение заводов в оставшийся исключительно короткий срок.

В отношении общих проектов и рабочих чертежей положение дел в минувшем периоде было не лучше, чем с генеральным планом Комбината.

Прохождение этого дела характеризуется тоже рядом неувязок и рядом поставленных, но невыполненных сроков.

Решения Бюро наблюдения по вопросу об основных проектах Днепрокомбината

В заседании Бюро по наблюдению за строительством Днепрокомбината от 4 ноября 1930 г. под председательством Зам. пред. ВСНХ СССР т. Межлаука принят ряд решений по вопросу о проектах Днепрокомбината.

Утвержден генеральный план Днепрокомбината, согласно чертежа № 31009, представленного Гипромезом, для всех заводов, включая алюминиевый, ферро-сплавов, коксовые печи, Днепросталь, ремонтный завод и цементный завод, исключая заводы шлако-кирпича, огнеупорных материалов и известковый, по которым дополнительные данные должны быть представлены в Союзстройматериал с тем, однако, что расположение основных заводов, принимаемых этим генеральным планом, ни в коем случае не может быть изменено.

Днепросталь. Принят генеральный план, как не подлежащий дальнейшему изменению и могущий быть уточненным только в части отдельных цехов, причем такие уточнения не должны касаться основных точек расположения отдельных цехов и должны быть закончены по заводу в течение не более двух недель.

В части прокатных цехов установлен срок получения всех чертежей прокатных устройств не позднее января 1931 г., с тем чтобы возможно было приступить к постройке зданий для приемки прокатного оборудования в мае 1931 г.

В связи с этим установлена необходимость немедленного приступа к переговорам, с тем чтобы выдача заказа на оборудование слябинга (обжимной стан для листового проката) и листопрокатных устройств была закончена в январе 1931 года.

Установлено, что часть заводов, расположенных на запад от центрального шоссе, идущего от Главной конторы на север, не подлежит никаким изменениям. Уточнения могут и должны быть внесены в пра-

вую часть, в связи с получением чертежей прокатного цеха, но не позднее чем в январе 1931 года.

Поручено Гипромезу и Днепростали, при консультации Днепростроя, в двухнедельный срок определить окончательное расположение главной подстанции завода.

Общий проект **ремонтного завода** закончен. Днепростроем производится расчет конструкций и составление рабочих чертежей.



Кладка арктического туфа на стройке Великого Запорожья

Проект завода **Ферросплавов** еще не готов. Бюро обязало „Сталь“ рассмотреть и утвердить проект не позднее 12/XI-30 г.

Алюминиевый комбинат. Готовы и сданы для исполнения эскизные проекты 6-ти корпусов электролитного завода, южная половина электролитного корпуса, главного магазина, склада материалов, склада бокситов.

Расчет конструкций производится Днепростроем по мере поступления проектов.

Коксострой. Проектов Коксостроя у Строительства нет. Основные чертежи, обеспечивающие возможность приступа к работам, должны быть переданы Стр-ву к 15 ноября.

Утверждена площадка для **Цементного завода.**

В отношении заводов шлако-кирпичного, огнеупорных материалов и известкового поручено Союзному Об'единению Стройматериалов в месячный срок проработать вопрос о постройке их. Вопрос о площадке для этих заводов согласовать с Днепрозаводстроем.

Работы по проектированию теплоэлектроцентрали, согласно постановлению Бюро по наблюдению за Днепрокомбинатом, должны немедленно начаться Энергоцентром.

Проект **Железнодорожного узла** разработан Днепростроем. Кроме этого проекта имеется вариант НКПС. В заседании Бюро по наблюдению от 4 ноября с. г. признано целесообразным осуществить проект Днепростроя по черт. 616.

Гавань. Проект имеется. Разработан Днепростроем.

Жилищное строительство:

а) Проекты **капитального жилищного** строительства будут разрабатываться в течение всего года. Задержек с проектной стороны не предвидится, т. к. до разработки новых типов в значительной степени будут повторяться типы, уже осуществленные.

б) **Временное** жилищное строительство намечено к осуществлению путем постройки поселков №№ 9, 10 и 11 и расширения пос. № 12. Проекты этих поселков и временных зданий, возводимых в этих поселках, имеются.

*Прогульщик, рвач, лодырь —
ослабляют военную мощь
СССР.*

*Выше темпы социалисти-
ческой стройки — вот ответ
на происки интервентов.*

Днепросталь

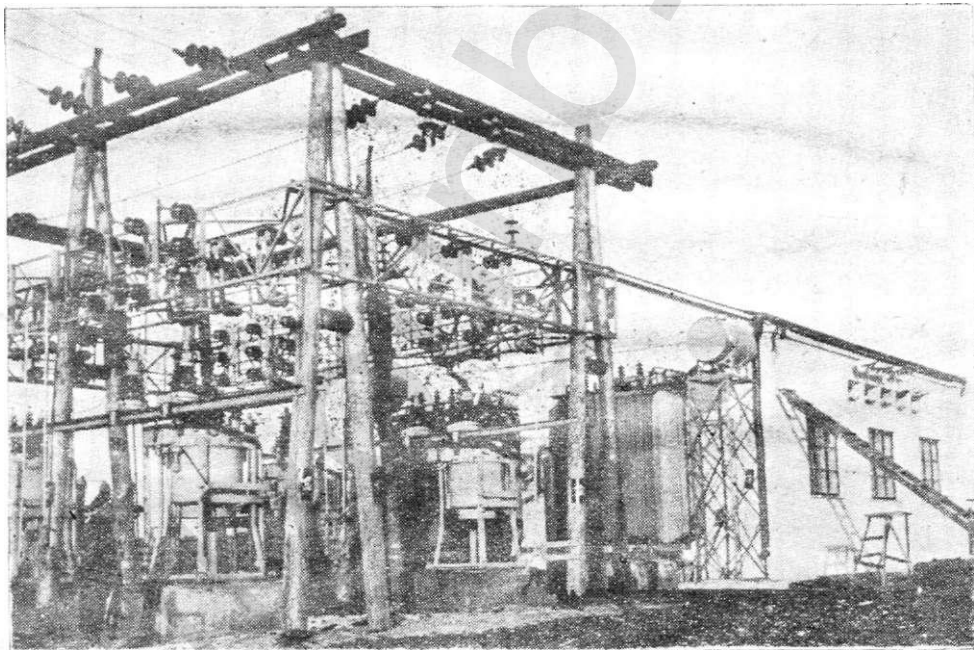
Как известно, в настоящее время мы уже конкретно приступили к строительству заводов Днепровского Комбината, в ряду которых центральное место, как по своему об'ему, так и по значимости для нашего народного хозяйства, занимает металлургический завод „Днепросталь“.

Основное отличие завода „Днепросталь“ от прочих металлургических заводов Союза заключается в том, что, на основе использования электро-энергии днепровской Гидростанции (Днепростроя) и соответ-

ствующим образом поставленного технологического процесса производства, завод этот будет выпускать главным образом качественный материал—качественную и высококачественную стали.

До настоящего времени качественная сталь производилась у нас в Союзе в количестве всего около 285 тысяч тонн, и для полного удовлетворения потребности наших действующих предприятий (гл. образом машиностроительных заводов) в качественном металле приходится прибегать к ввозу такового из за границы в довольно значительных количествах.

Развивающееся у нас производство тракторов, автомобилей, моторов и сложных сельскохозяйственных машин (комбайнов) пред'являет огромный спрос на качественный металл, и вполне естественно, что помимо валютных соображений, мы из соображений освобождения нашей промышленности от иностранной зависимости должны постановить у себя производство качественного металла в объеме, полностью обеспечивающем потребность в таковом.



На строительстве Днепрокомбината. Недавно законченная подстанция № 1 в 30000 вольт

Строящийся запорожский металлургический завод „Днепросталь“ и предназначен служить базой снабжения качественным металлом новостроящихся на Юге заводов авто—тракторо—и сельхозмашиностроения, при чем срок пуска Днепростали—1 очередь к 1 мая 1932 г. и 2 очередь к 1 октября 1932 года—увязывается с одной стороны с окончанием строительства этих заводов, а с другой стороны с пуском днепровской Гидростанции.

Что же собой представляет „Днепросталь“?

В составе завода будут цеха: доменный, мартеновский, электро-мартеновский, электросталеплавильный, 2 термических, 3 прокатных (прокат инструментальной и конструкционной стали с листопрокат.), аггломера-

ционная фабрика, ремонтно—механический завод и ряд вспомогательных и обслуживающих цехов.

В доменном цеху будут установлены 4 доменные печи объемом по 990 кубометров с суточной производительностью 900 тонн каждая.

В мартеновском цеху будут установлены 10—12 мартеновских печей с общесуточной производительностью около 2800 тонн; в электро-мартеновском цеху—4 стационарные, 3 качающиеся и 2 электро-печи общей производительности около 750 тонн в сутки.

Общая годовая производительность завода—1220 тысяч тонн чугуна с дальнейшим переделом в 1005 тысяч тонн качественного металла.

В указанном общем объеме выпуска качественного металла предполагается производить:

листовой стали	615000 тонн
конструкц. „	365000 тонн
инструм. „	25000 тонн.

Для выполнения указанной производственной программы и обслуживания завода на последнем будет работать около 11000 рабочих и свыше 1000 человек служащих.

Стоимость завода ориентировочно **составит около 260 миллионов рублей;** с учетом затрат на постройку ремонтно-механического завода 10 мил. рублей и на жилищное строительство около 85 млн. рублей **общая стоимость Днепросталя составит свыше 350 млн. рублей.**

Днепросталь ежегодно будет потреблять около 8 с половиною миллионов тонн разного рода сырья.

Годовой грузооборот будет составлять—по прибытию 8,5 млн. тонн, то есть 531000 вагонов, и по отправлению 2,5 млн. тонн или около 156000 вагонов.

Суточный грузооборот—по прибытию 1475 вагонов и по отправлению 430 вагонов

Протяжение заводских железно-дорожных путей составит около 125 километров.

Как это уже было сказано выше, все строительство должно быть закончено в части первой очереди к 1/V-32 г. и по II очереди к 1/X-32 г.

Таким образом, от момента полного пуска завода нас отделяет промежуток времени в 22 месяца и от момента пуска первой очереди 17 месяцев.

Иными словами, **на протяжении небольшого сравнительно отрезка времени должен быть построен и подготовлен к пуску гигантский металлургический завод, должно быть освоено свыше 350 млн. руб.**

Сравнение приведенных цифр с данными по одному из величайших строений, осуществляемых у нас в настоящее время—Днепростроем, которым, при всем его огромном размахе и темпе, на протяжении около 3-х лет освоено около 145 млн. рублей,—с полной очевидностью иллюстрирует объем строительства Днепросталя и серьезность задачи, поставленной перед строителями завода.

Исходя из огромного объема строительства и жестких сроков исполнения такового, контрольными цифрами на 1931 год намечается производство работ по строительству Днепросталя на сумму 213 млн. рублей по ценам проекта, или же в объеме 180 млн. рублей с учетом снижения стоимости строительства.

Выполнение на протяжении 1931 года намеченного объема работ обеспечивает окончание строительства завода в целом и отдельных его частей в установленные соответствующими высшими органами сроки.

В общей массе затрат на 1931 год на чистое строительство на-

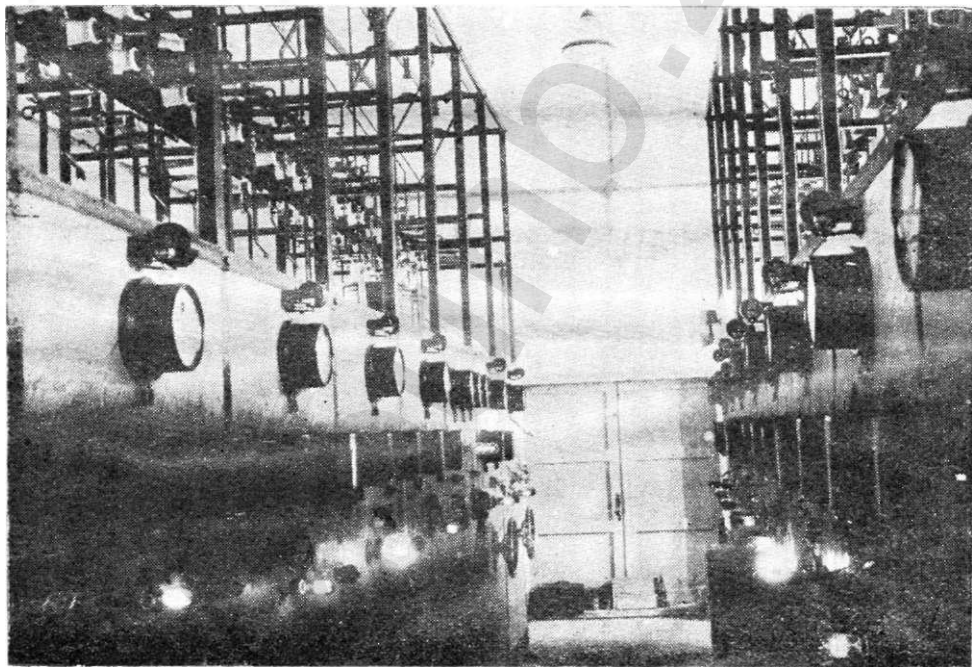
мечается затратить 128 млн. рублей, в том числе на жилищное строительство около 22 млн. и на оборудование около 52 млн. рублей.

Значительный объем работ намечанных к выполнению на 1931 год требует соответствующего количества материалов и достаточных кадров рабочей силы.

Потребность в материалах в ценностном выражении определяется на 1931 год в сумме около 68 млн. рублей.

По отдельным видам материалов потребность в таковых в натуральном выражении достигает колоссальных размеров.

Так, например, потребность в металлических конструкциях составляет около 75 тысяч тонн; потребность в огнеупорном кирпиче—19 млн. штук, строительном кирпиче—200 млн. штук, цементе—500000 бочек, песке—440 тысяч кубо-метров, извести—75 тысяч тонн, бутовом камне—280 тысяч кубо-метров и т. д.



Внутренний вид 30-киловольтной подстанции № 1 на Днепрокомбинате

Обеспечение строительства столь значительными количествами стройматериалов требует большой работы по подготовке подъездных путей, организации складского хозяйства, организации разного рода собственных предприятий, как то: кирпичных заводов, каменных разработок, карьеров и т. д.

Потребность в рабочей силе выражается в среднем на год по строительству около 33 тысяч человек и по монтажным работам около 6 тысяч человек.

Поквартально, в соответствии с темпом разворота работ, потребность эта исчисляется:

Для I кв.	II кв.	III кв.	IV кв.
9500 чел.	40000 ч.	54000 ч.	28000 ч.

Столь значительная потребность в рабочей силе требует от соответствующих организаций достаточного проведения предварительной работы по вербовке и подготовке таковой.

Одновременно с вопросом о получении рабочей силы со всей серьезностью стоит вопрос об обеспечении этой армии рабочих жильем, питанием и прочими видами снабжения и культурно-бытовым обслуживанием.

Ход подготовительных работ на строительстве Днепрокомбината в 1930 году

Стоимость Комбината

Указания на стоимость Днепрокомбината мы впервые встречаем в протоколе Бюро по наблюдению за этим строительством от 16 сентября с. г.

В этом протоколе приводится исчисленная Гипромезом стоимость Комбината в 590 млн. руб. В эту сумму входит, кроме заводских сооружений и оборудования, также и стоимость капитального жилищного строительства, ж. д. узла, гавани, водопровода и канализации.

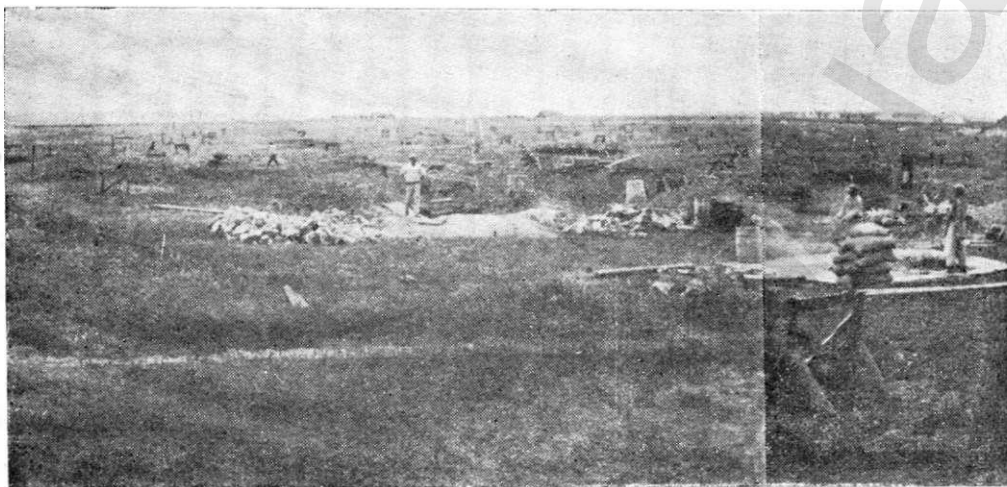
Если подходить к этой цифре с точки зрения анализа принятых в основу единичных цен крупных измерителей, не касаясь объема сооружений, их количества и правильности подсчета, произведенного по эскизным предварительным проектам, то оказывается, что к исчислению этой стоимости Комбината был допущен чисто кабинетный подход, без учета реальности.

Цена куба заводских сооружений и жилищного строительства при исчислении стоимости Комбината выведена не по отчетным, а по предварительным данным на 1928 год. С этих цен, далеко не оправдавших себя в действительности, сделано снижение на 23% и на бумаге все вышло в порядке.

Между тем, серьезный подход к работе по исчислению стоимости Комбината требует исходить не из цифр 1928, а 1930 года, базируясь на технических отчетах аналогичных Днепрокомбинату, в смысле характера сооружений и конструкций, строительств, как, например, Сталинградского, Ростовского, Нижегородского и т. п. заводов. По жилищному строительству имеются отчетные данные Днепростроя и других строительных. Эти реальные данные и следовало положить в основу предварительного исчисления стоимости Днепрокомбината, учтя при этом декретированное снижение себестоимости строительства на 1931 год на 8%.

После разработки проектов необходимо будет составить соответствующие сметы и уточнить стоимости. Вводя приближенно эти поправки в исчисленную сумму 590 млн. руб., получаем общую стоимость Комбината в 750 млн. руб. Но, учитывая возможную механизацию работ, подъем активности рабочих масс Строительства и целый ряд других факторов,—окончательную стоимость Комбината можно исчислить в 700 млн. руб.

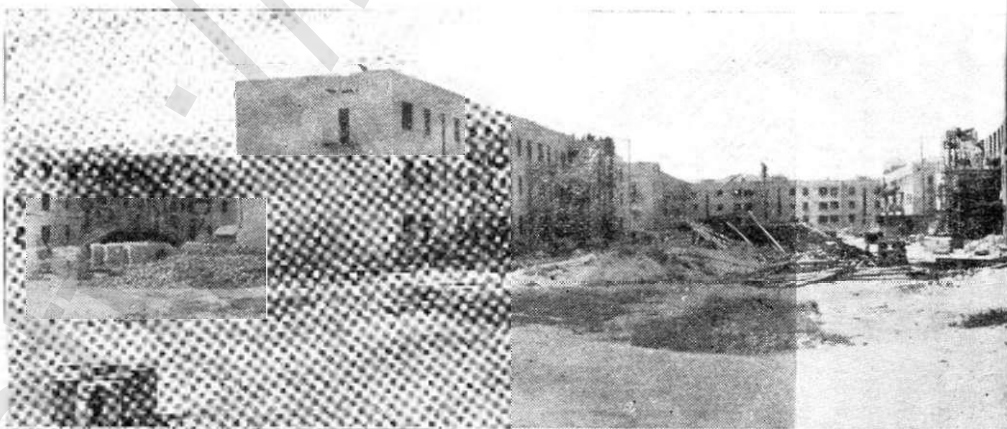
Ассигнования. При общей стоимости Комбината в 700 млн. рублей (считая приближенно), стоимость строительных работ выразится в 400 млн., а оборудования—в 300 млн. руб. Для правильной организации работ и обеспечения возможности окончания всего Комбината к намеченному сроку (август 1932 г.) раньше всего необходимо правильное распределение кредитов по годам.



На строительстве Днепрокомбината. Общий вид

Как обстоит в этом отношении вопрос на Днепрокомбинате видно из нижеследующей таблицы распределения ассигнований по годам:

На какой период ассигновано	Всего ассигновано в млн. руб.	В ТОМ ЧИСЛЕ		% ассигнования на чисто строит. работы по отношению	
		на чисто строительн. работы	на оборудо- вание	к общей сто- имости стро- ит. работ	к общей стоимости комбината
1929/30 год	23	23 млн.	—	5,75%	3,28
Особый квартал	10,5	8,3 "	1,2	2,08 "	1,50
1931 год	290,0	190,0 "	100,0	47,50 "	41,42
На 7 мес. 1932 г.	370,5	178,70 "	298,8	44,67 "	53,80
ИТОГО	700	400	300	100%	100%





на которой будут построены заводы Комбината

Такое распределение ассигнований по годам ни в какой мере не может быть признано правильным и приведет к целому ряду неудобств при монтаже заводов, который в значительной части неизбежно будет вестись параллельно с постройкой заводских зданий.

Учитывая колоссальный объем работ и весьма жесткие сроки их выполнения, Управление Строительством считало, что в 1930 году должны вестись усиленным темпом подготовительные работы, а также часть основных с таким расчетом, чтобы к весне 1931 г. можно было использовать ремонтный завод для изготовления металлических конструкций и вывести фундаменты ряда цехов. Для выполнения этих работ Строительством в сентябре 1929 года испрашивало кредит в 72 млн. руб. Однако, программа подготовительных работ, начиная от сентября и по конец декабря 1929 г., утверждалась соответствующими инстанциями, при чем, размеры ассигнований колебались от 18 до 50 млн. руб. Лишь 30 декабря 1929 г. была утверждена программа работ на 1929/30 г. в 23 млн. руб. Три месяца Днепрозаводстрой работал без программы и кредитов за счет материалов Днепростроя.



Рациональным распределением кредитов на чисто-строительные работы по отношению к общей их стоимости было бы нижеследующее:

на 1929-30 г. и особый квартал —	20%	в действительн. отпущено	7,83%
" 1931 г.	50 "	" "	47,50 "
" 1932 г.	30 "	" "	44,67 "

Вышеприведенное распределение ассигнований по годам ясно говорит за то, что масштаб работ был при этом распределении совершенно игнорирован, что лишило Строительство возможности надлежащим образом подготовиться к работам 1931 года. В самом деле,—при общей стоимости Днепростроя в 205 млн. руб. в первый год строительства было израсходовано 27 млн., при общей же стоимости Днепрокомбината в 700 млн. руб. в первый год его строительства израсходовано 23 млн. руб.

В течение всего 1930 г. никакого внимания не было уделено нуждам Днепрокомбината со стороны центра, следствием чего было отсутствие генерального плана, рабочих чертежей, рабсилы и материалов.

Проекты.

Генеральный план площадки „А“ многократно утверждался и изменялся. Об этом за последнее время много писали и нет нужды подробно останавливаться здесь на этом вопросе. Все же необходимо отметить, что в последних числах ноября вокруг этого плана разгорелась дискуссия в печати и на 1-ое декабря с. г. плана этого еще нет. Земляные работы до сих пор ведутся по фактически не утвержденному плану. Рабочие чертежи частью имеются только по электролитному цеху и ряду подсобных сооружений Аллюминиевого завода. Даже по капитальному жилищному строительству до сих пор нет всех рабочих чертежей.

Рабочая сила.

Снабжение Днепрозаводстроя рабочей силой все время крайне недостаточно и сильно отстает от плана. Если не считать ноября месяца 1929 г., когда Заводстрой был обеспечен рабсилой полностью (104,9%),—весь 1930 г. прошел под знаком катастрофического отсутствия рабочих рук на Заводстрое. Среднегодовой % обеспеченности рабсилой в 1930 г. в сравнении с планом едва достигал 60%. При этом надо учесть, что недобор рабсилы в самые решающие месяцы строительного сезона текущего года—июле, августе и сентябре—составлял 65%. В вышеприведенные цифры не включен дефицит рабсилы на площадке „А“.

Что касается квалификации рабсилы на Заводстрое, то по основным специальностям—каменщикам, штукатурам и плотникам—имеется до 65% молодняка, работающего на производстве первый год. В течение всего года ощущался острый недостаток в козодомах, землекопах и даже в чернорабочих. На всех подсобных работах применялся вследствие этого женский труд, что зачастую встречало возражения органов охраны труда и экономически себя не оправдало.

Снабжение материалами.

Положение со строительными материалами весь год было исключительно напряженным. Свесны не было леса, гвоздей, кирпича, толя, блока. В разгар сезона отсутствовали гвозди, железо всех сортов, балки железные, известь, изоляционные материалы. Кризис стройматериалов продолжается до сих пор и целый ряд работ не может быть окончен из-за недостатка железа. Из фондов строительных управлений ничего не получено.

В настоящий момент весьма остро ощущается недостаток гвоздей: совершенно нет проволоки, арматурного железа мелких сортов, дроби, рельсов и скреплений, камышита, извести. Недостаток и в лесомате-

риалах. Основные работы производятся за счет материалов обезличенного кредита.

Средний % удовлетворения заявок Днепрозаводстроя на нижеперечисленные стройматериалы в течение 1930 г. составляет:

Наименование материалов	Кирпич силикатный	Известь негашен.	Толь	Кровельн. смолы	Разные	Шлак паровоз.	Лес кру- глый	Лес пилен- ный	Рельсы широкок.	Рельсы узкоколейн.	Железо	сортовое и арматур.	Швеллера и балки	Железо кровельн.	Гвозди
% удовлетворения .	53	36	81	65	71	34	73	38	17	48	57	33	84		

Острый недостаток некоторых материалов и полное отсутствие других крайне тяжело отразились не только на жилищном строительстве, но и на основных работах по сооружению электродлинного завода, о чем уже многократно говорилось на страницах „Хроники Днепростроя“.

Выполнение программы работ.

Земляные работы. На земляных работах все время ощущался острый недостаток грабарей. Последних, вместо необходимых 2000, работало в среднем за год 800. Работы механизированы фактически не были, т. к. на земляную выемку удалось получить один экскаватор „Марион“ у Днепростроя сравнительно лишь недавно.

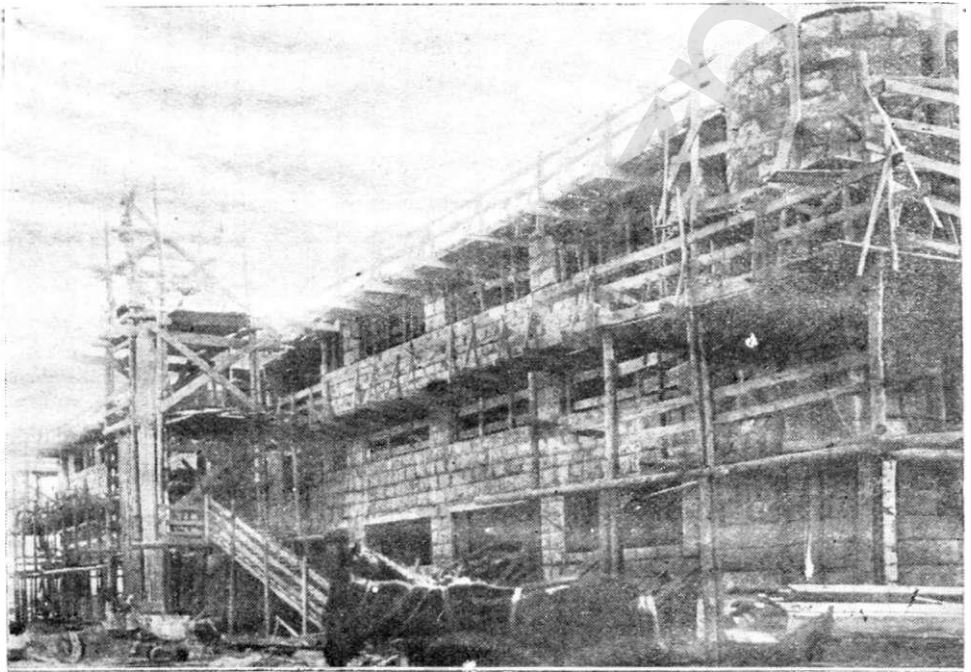
Точно учесть объем всех земляных работ по площадке „А“, за отсутствием генерального плана последней и проекта ж. д. путей Комбината, не представляется пока возможным. По приблизительным данным общий объем земляных работ на площадке составит около 12 миллионов кубометров. На 1-е декабря с. г. надо было выполнить 2 млн., — фактически сделано 1,5 млн. кубометров земляных работ.

Неготовность планировки, однако, задержки основных работ не вызовет, т. к. земляные работы в местах корпусов могут пока производиться в виде котлованов с последующей их планировкой. Но все же этим работам угрожает опасность дальнейшего отставания, если они своевременно не будут механизированы. Одними грабарями выполнить их невозможно, рассчитывать же на Днепростроевское оборудование не приходится вследствие совпадения сроков основных работ по Днепрострою и по Комбинату. Заводстроем поэтому заказаны экскаваторы и домкаты, от своевременного получения которых и зависят сроки окончания земляных работ.

Жел. дор. строительство и мостовые. По железнодорожному строительству выполнено на 1-ое декабря на Заводстрое 23 километра пути вместо плановых 20-и, т. е. 115 % плана. Зато сильно отстали от плана мостовые работы. Вместо 10 кмтр. выполнено на 1-ХІІ с. г. лишь 3,5 кмтр. мостовых. Это вызвано отсутствием генерального плана, а также и недостатком мостовщиков и гужтранспорта. В настоящее время на Заводстрое перешли на шоссирование дорог, но укатка тормозится недостатком катков. На этой работе имеется пока один каток, да и тот часто выбывает из строя из-за аварий.

Здания общественного назначения:

а) Проект **Больницы** разрабатывается Гипроградом при НКВД СССР по заданию, составленному Наркомздравом. Пропускная способность больницы 1000 человек. Больница располагается ниже Мостового Перехода на левом берегу, в районе села Вознесенки.



Заводстрой. Постройка общежития на 300 комнат из арктического туфа

- б) **ВТУЗ**. Проект главного корпуса имеется, место постройки выбрано.
- в) **Пищевой комбинат**. Имеются эскизные проекты. Нет рабочих чертежей.
- г) **Хлебозавод**. Эскизный проект имеется. Рабочие чертежи разрабатываются Днепростроем. К работам уже приступлено.

Санитарные устройства.

а) Нет проекта **канализации** второй очереди капитального строительства. Проект будет готов к маю 1931 г. и производства работ не задержит.

В распоряжении Строительства нет проекта **Главного коллектора**, к осуществлению которого надо **обязательно** приступить в 1931 г., так как для его сооружения потребуются два сезона. Проект канализации исполняется Проектным Бюро Комиссариата Внутренних Дел СССР.

б) **Водопровод**. Проекта основных магистралей для снабжения водою Комбината и капитального строительства первой очереди, также проекта водоподъемной станции и очистных устройств не имеется.

Проект обще-городского водопровода составляется Гипроградом, а проект производственного водопровода Гипрометзом.

Спецификация основных материалов, требующих **длительных сроков для своей заготовки**, не составлены и заявок на материалы не дано. Необходимо ускорение разработки упомянутых выше частей проекта.

Учитывая, что главная водопроводная магистраль должна пройти по оврагу, расположенному выше Павло-Кичкаса, каковой к осени 1931 г. будет затоплен, необходимо эту работу начать раннею весною 1931 г. **Отсутствие проекта этой магистрали и заявок на материалы ставит эту работу под угрозу срыва.** Впоследствии обход или прокладка по дну затопленного оврага, **вызовет большие непроизводительные расходы.**

Достаточно указать, что на 26 ноября Строительство Днепрозаводстрой по Днепростали обладало лишь одним проектом, по которому Днепросталь утвердила возможность копки котлована под одну домну. Вопрос об устройстве самого фундамента остается открытым.

Союзкокс 26 с/м представил данные, по которым, в соединении с представленным ими 23 с/м. генеральным планом Коксо-химического завода, является возможным разбить в натуре фундаменты коксовых печей и приступить к устройству таковых. **Только в этой части—в отношении расположения коксовых печей—генеральный план Коксо-химического завода является окончательным.**

Позднее представление проектов является, как указано выше, серьезнейшим тормазом в работе. Для приступа к таковой в первую очередь нужно к возводимым сооружениям: железнодорожные ветки, водопровод, электроэнергия. Поскольку эти работы оказывается возможным начать только поздней осенью, при крайне неблагоприятной для этого рода работ погоде, последние неминуемо задержатся. Вербовка рабочей силы в данный период времени также затруднительна.

По Аллюминиевому заводу дело с проектами обстоит относительно благополучнее.

Правда, Аллюминьстрой, хотя и не связанный теми неопределенностями, которые охватывали заводы Днепросталь, Коксохимический и Ремонтный, **тоже менял свой генеральный план 3 раза**, но последний из них был установлен в первой половине октября, а к работам по крупнейшему из цехов Аллюминьского завода и работам по электродному цеху оказалось возможным приступить уже с 27-го августа с. г. **Тормазом в этих работах явилось ненадлежащее снабжение материалами и рабсиллой.**

В последнее время, согласно предложения Бюро по наблюдению за Днепрокомбинатом, всеми проектирующими организациями составлены календарные планы представления проектов и чертежей и соблюдение этих сроков взято под особое наблюдение. Надо полагать, что это дело будет, наконец, поставлено в жесткие рамки.

Капитальное жилищное строительство По строительству Великого Запорожья находится в настоящее время в постройке 39 капитальных домов (45 корпусов). Сдано в эксплуатацию 12 и готовятся к сдаче еще 6 домов. Все строящиеся дома подведены на 1-е декабря с. г. под крышу, за исключением Дома-коммуны, поликлиники и школы. Последняя до конца сезона тоже будет выведена под крышу. Что же касается Дома-коммуны и поликлиники, то из-за отсутствия арматурного железа они в этом году закончены быть не могут. Кроме того, шесть корпусов в настоящее время полностью оштукатурено, но в эксплуатацию не могут быть сданы из-за отсут-

ствия в них отопления и санитарных установок. Всего находилось в работе по социалистическому городу 420 тыс. кубометров капитальных жилстроений, вместо 350 тыс. по плану, т. к. задание было летом увеличено.

Здание Втуза закончено на 100%; аудитория Втуза выполнена на 1/XII с. г. на 80%. Здания общественного значения на поселках: магазины, столовые, медпункты, кухни, бани, холодильники, почта, Красный уголок—выполнены в объеме 65450 кубометров вместо плановых 38100 кубометров, т. е. выполнено 145% сметы. По строительству поселков выполнено 286 989 вместо плановых 161.200 кубометров, т. е. 164% плана.

Здания технического значения: лесопильный завод, строительный двор, водонапорная башня—выполнены в этом году на 100%; известковый завод закончен на 80%. Водопроводные магистрали закончены на 6, 7, 8 и 12-м поселках. Выполнено кроме того свыше 30 километров высоковольтной и низковольтной электросети.

Отопление предусмотрено проектом по всему Заводстрою центральное: водяное в капитальных домах и паровое в поселках. Каждый поселок или группа их отапливается одной котельной

Вследствие отсутствия котлов в настоящее время построена лишь одна постоянная котельная на 6-м поселке; на 7, 8, и 13-м поселках построены пока временные котельные. Внутренняя проводка отопления сделана лишь в домах 7, 8 и 13-го поселков и 8-го квартала 6-го поселка. На оборудование остальных поселков не хватает материалов. В бараках, необорудованных пока отоплением, поставлены временно печки (временки).

Канализация Рытье канав, для канализации производилось американским канавокопателем системы „Остин“. Эти канавы требуют ручной подчистки и вследствие отсутствия землекопов опаздывают. Тормозило эти работы и отсутствие проектов (последние поступили лишь в августе с. г.). В настоящее время форсированным темпом ведутся работы по укладке труб и окончанию очистных сооружений. Временно же сточные воды спускаются в существующую канализацию, которая должна быть ликвидирована из-за малой ее пропускной способности.

Положение дел на Днепрокомбинате на 1-е декабря с. г. и в частности выполнение программы работ особого квартала рисуется в следующем виде:

Кредиты, ассигнованные на основные работы по Днепросталям, не расходуются по следующим причинам:

1) По доменному цеху на основании отношения Днепросталям от 17/XI 30 года предложено воздержаться от бетонировки фундаментов под домы, ввиду отсутствия окончательного рабочего чертежа.

2) По мартеновскому цеху, Днепросталя предложила тоже воздержаться от работ, ввиду отсутствия чертежа фундаментов и возможности поворота самого расположения мартеновского цеха по генеральному плану.

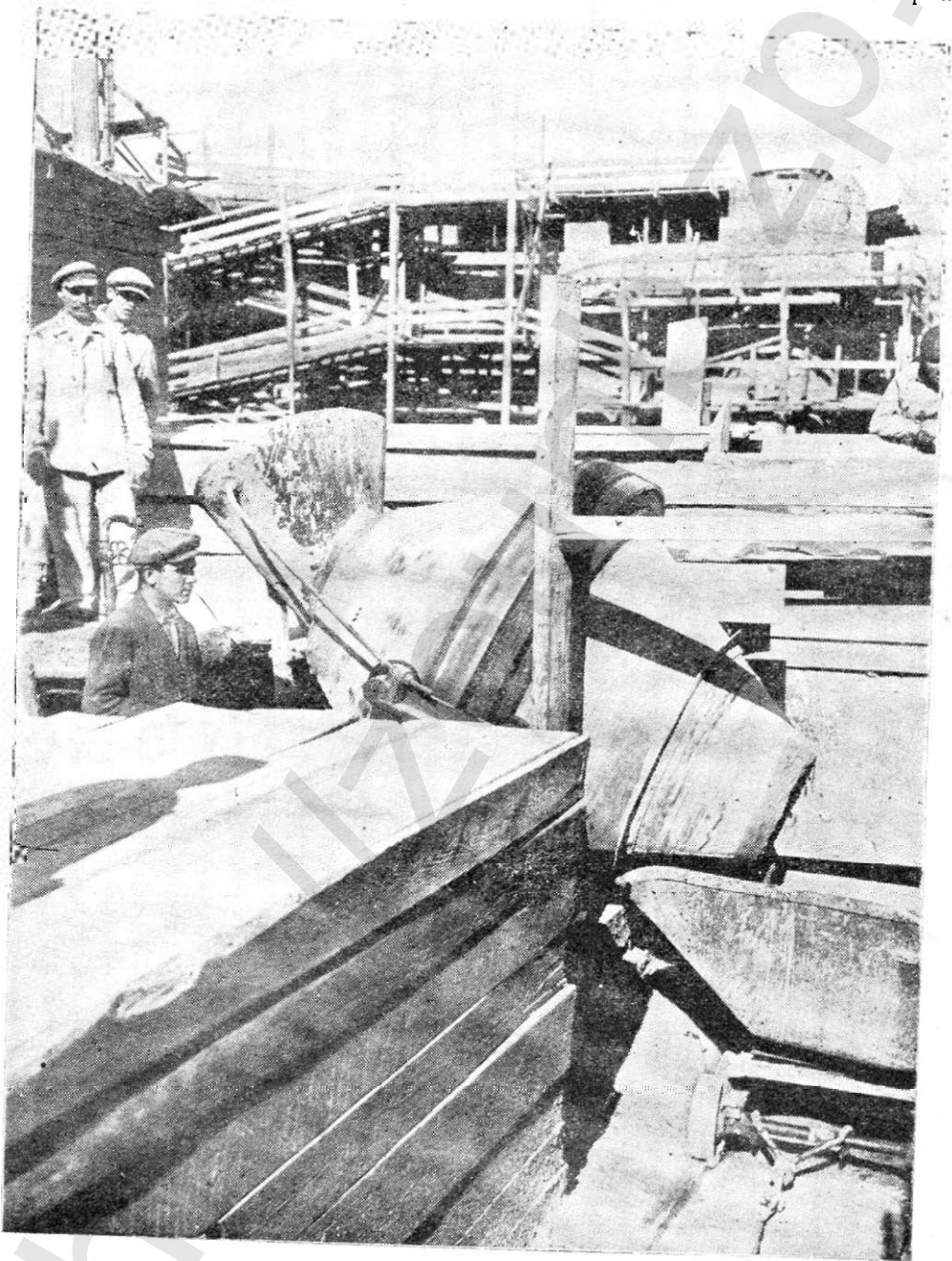
3) По ремонтному заводу рабочие чертежи некоторых корпусов закончены Днепростроем, но приступать к работе нельзя, так как, по заявлению Днепросталям, предлагается некоторое изменение расположения самого ремонтного завода на генеральном плане.

4) По Коксовому заводу и Днепрсплавам нет еще на Строительстве ни генеральных планов, ни чертежей каких либо сооружений.

5) По Аллюминиевому Комбинату рабочие чертежи для сооружений, подлежащих осуществлению в особом квартале, уже исполнены

Днепростроем и начата постройка этих сооружений. Однако, эти работы все время тормозятся отсутствием арматурного железа. В счет фондов Аллюминьстроя получено всего 18 тонн, а израсходовано 120— за счет фондов Днепростроя.

6) По подготовительным работам и прочим сооружениям обезличенного кредита работы идут с отставанием от программы. Если не считать основных работ, намеченных к производству в особом кварта



Работа бетоньерки на строительстве капитальных домов Вел. Запорожья

ле, которых вести нельзя из-за отсутствия проектов, то для ведения остальных работ в соответствии с промфинпланом требуется 12 000 ч. рабочих, имеется же 6.500 чел. Кроме того, по программе особого квартала необходимо проложить железнодорожных ветвей в районы основных работ (домен, мартенов, ремонтного завода и проч.), а также в районы намеченных к постройке временного типа барачных поселков. Работы эти не могут производиться ввиду отсутствия рельсов. Строительство гужевых и шоссейных дорог без генерального плана летом не могло производиться, ввиду не выясненности направления; в настоящее же время, при краткости срока, не может быть выполнено имеющимся лишь одним катком. Необходимо срочное получение еще нескольких катков, но этого еще пока не удалось сделать.

7) Заготовка камня в карьерах тоже отстает от программы. Карьеры предполагалось механизировать; на 1930 г. были для этого даны соответствующие лицензии, но таковые до сих пор не реализованы.

8) Чувствуется острый недостаток в паровозах и железнодорожных платформах, отчего на строительстве происходят задержки в подаче камня из карьеров, песку, лесных материалов и изделий с заводов и деревообделочной Строительства.

Единственным выходом из создавшегося на Днепрозаводстрое положения является немедленное развитие ударных темпов, подобных темпам Днепростроя. На решение этой задачи надо немедленно мобилизовать внимание всей рабочей массы Строительства. Надо принять срочные меры к быстрому снабжению Строительства недостающей ему рабсилой и материалами и к реализации заявок на механизмы и ж. д. транспортные средства. Надо добиться соблюдения проектирующими организациями календарных планов исполнения рабочих чертежей и проектов отдельных сооружений.

Необходимо в пожарном порядке форсировать поселковое строительство, т. к. уже в настоящее время, при недоборе рабсилы на Заводстрое больше чем на 6000 человек, имеется всего свободной жилой площади в бараках меньше чем на 1000 человек. Это может привести к срыву укомплектования Строительства рабочей силой.

До последнего времени почти ничего не было сделано, чтобы сконцентрировать на Днепрокомбинате то внимание масс, без которого в такие короткие сроки трудно осуществить такое дело.

6-го ноября 1930 г. ВСНХ СССР издан приказ по Днепрокомбинату за № 2279; этот приказ коренным образом меняет положение Комбината, и если он будет полностью реализован, то положение удастся выровнять.

Времени потеряно очень много. Однако, необыкновенно широкий фронт работ при немедленной и правильной их организации и высоких темпах даст возможность наверстать потерянное.

Одной из серьезнейших опасностей, угрожающих Строительству, это неисключенная возможность новых изменений, вариантов и „идей“ в проектировках Комбината. Пусть знает каждый, в ком такие идеи будут зарождаться,—что этим он срывает Строительство Днепрокомбината.

Сооружение шантов высококачественного металла под неослабный контроль общественности СССР.

Днепрокомбинат должен немедленно перейти в решительное наступление по всему фронту работ.

Необходимой предпосылкой выполнения пятилетнего плана является решение проблемы КАДРОВ, что требует решительного и резкого расширения и качественного улучшения практической работы в области подготовки и повышения квалификации кадров промышленности.

(Из резолюции XVI партс'езда).

Рабсила на постройке Днепрокомбината.

В течение 17-18 месяцев, остающихся до окончания постройки Днепрокомбината, предстоит произвести чисто строительных работ на сумму около 375 млн. рублей. Объем строительных работ на ближайший 1931 год определяется сметной суммой в 150 млн. руб. Как во всякой смете эта цифра складывается из двух основных позиций — материалов и рабсилы.

Рабсила поглощает примерно $\frac{1}{3}$ годовой сметы в 1931 году, т. е. около 48-50 миллионов руб. **Сорок тысяч рабочих в среднем за год** — вот та армия трудящихся, которая должна обеспечить выполнение строительной программы по всем трем важнейшим признакам: **дешево, хорошо и в срок.**

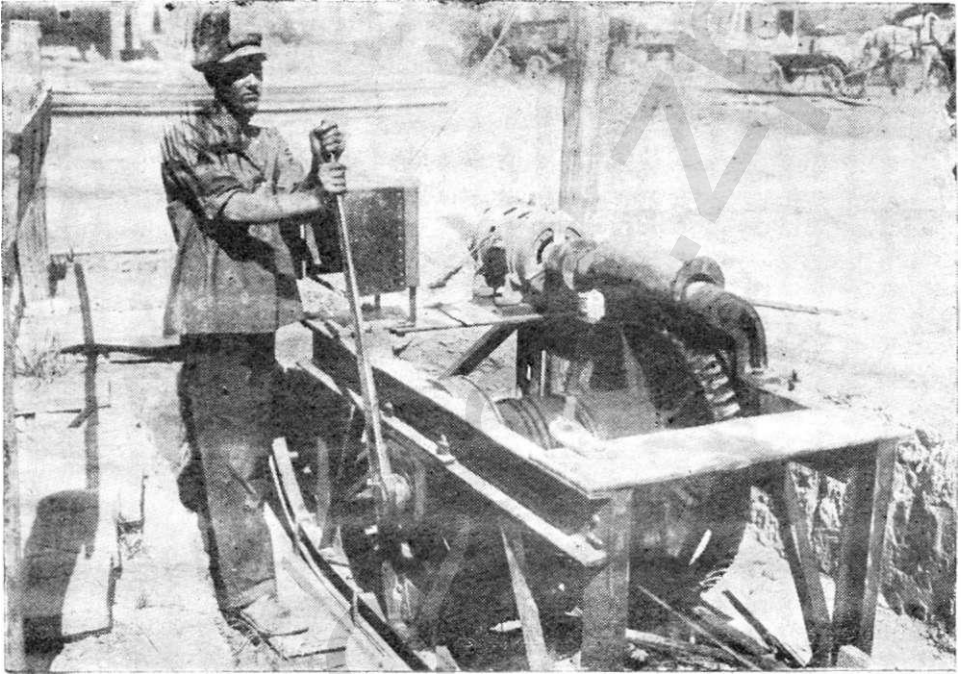
Вербовка этого огромного количества рабочих, доставка его в намеченные сроки на Строительство, создание для него подходящих бытовых и культурных условий и стройной системы организации его труда, соответствующей грандиозности намеченных работ, — вот те вопросы, на которые должно быть обращено внимание партийных, профессиональных и общественных организаций. Только при условии правильного решения этих задач успешное выполнение весьма напряженной производственной программы сможет быть обеспечено.

Опыт Днепростроя показал, что творческий энтузиазм рабочих и их непреклонная воля к победе способны преодолевать величайшие трудности. Мы видели, как, будучи на краю провала производственной программы на самом трудном и ответственной участке Стройки, — мы сумели не только избежать этого провала путем выполнения официальной строительной программы по скале и бетону, но значительно перевыполнили программу бетонирования, показав сверхрекордные темпы, изумившие даже работающих у нас американцев. Этого удалось достигнуть лишь благодаря героическим усилиям рабочих Строительства и проявленному ими энтузиазму, сокрушившему все препятствия на пути к намеченной цели.

Только новый мощный порыв энтузиазма рабочих, устремленный на победу над трудностями, даст гарантию выполнения программы особого квартала и будущего года на строительстве Днепрокомбината.

В настоящее время на строительстве Днепрокомбината работает около шести тысяч рабочих; в январе 1931 г. количество рабочих должно здесь возрасти до 21000, в апреле — до 36000, а в августе число рабочих должно достигнуть максимальной цифры в 47000 человек. Таким образом, в течение 7-8 месяцев количество рабочих на Заводстрое должно увеличиться в 7 раз, т. е. Строительство должно будет принимать ежемесячно в среднем по 5-6 тысяч человек.

Прежде всего нужно эту рабсилу завербовать и точно в намеченные сроки доставить на Строительство. Это обязывает органы НКТ немедленно приступить к реализации заявки Строительства на рабочую силу. На севере СССР стройки свернулись и большое количество освободившихся рабочих ушло в деревню. **Органы НКТ должны суметь эту рабсилу завербовать и немедленно доставить на Строительство.**



Подъемка строительного материала лебедкой на стройке Великого Запорожья

Принимая во внимание, что 35-40% потребного числа квалифицированных профессий нужно будет пополнить ЦИТ'овцами, необходимо Наркомтруду немедленно представить план о количестве людей, каких профессий и в какие сроки он сможет подготовить для нужд Днепрокомбината.

Заявка Строительства на рабсилу составлена таким образом, чтобы $\frac{3}{4}$ максимально-потребного в будущем году количества рабочих прибыло сюда уже с самой ранней весны. Это обязывает нас в течение зимы 1930/31 г.г. форсировать жилищное строительство, — следовательно — НКТ должен немедленно принять решительные меры к доставке на Строительство в ближайшее же время плотников, печников, и грабарей. Называя только эти три профессии, мы не думаем этим сказать, что выполнение заявки по остальным квалификациям может быть отложено. Отнюдь нет. Строительству Днепрокомбината должно зимою вести серьезные каменные и бетонные работы, земляные работы, форсировать заготовку камня и т.д. Но названные выше три профессии нужны Строительству сегодня же: от количества выстроенных барачных будет зависеть своевременное развертывание весенних работ.

Строительство же со своей стороны должно подготовить возмо-

жность приема необходимых ему рабочих обеспечением их всеми видами коммунального обслуживания и соответствующими условиями быта. Необходимо также сформировать количественно и качественно достаточный кадр технических руководителей.

С выполнением последнего условия дело обстоит здесь пока весьма неблагоприятно. **Технический персонал на Днепрозаводстрое почти отсутствует.**

В свое время, когда Магнитогорскому строительству угрожал прорыв из-за недостатка инж.-техперсонала, Днепрострой пришел ему на помощь, вырвав в разгар сезона из своей среды 20 квалифицированных инженеров для Магнитостроя. В настоящее время обстоятельства изменились: Строительство Днепрокомбината, объединяемое Днепростроем, испытывает катастрофическое отсутствие инженеров и техников. Строительство вправе рассчитывать на такую же помощь, какую оно в свое время оказывало другим стройкам.

Строительству нужно немедленно получить 50 инженеров и техников. В этом вопросе время не терпит; эти специалисты необходимы в ближайшие же дни.

Программа работ 1931 года по строительству Днепрокомбината, повторяем, весьма напряженная, но вполне реальная и выполнимая. Для этого необходимо лишь построить работу партийных, профессиональных и хозяйственных организаций таким образом, чтобы они сумели возглавить энтузиазм рабочих масс и подхватывать инициативу рабочего коллектива, ведущую к лучшей организации работ. Это обеспечит постройку Днепрокомбината дешево, хорошо и в срок.

Давая сокрушительный отпор вылазкам оппортунистов „справа“ и „слева“ против темпов индустриализации страны, ведя героическую борьбу за добавочные миллионы тонн металла, трудящиеся СССР под руководством пролетариата и его партии куют непроницаемую броню вокруг СССР.

Проблема кадров для заводов „Днепростали“.

Количество рабочих, необходимых для монтажа и пуска заводов „Днепростали“.

Вопрос о кадрах для Строительства Днепрокомбината настолько острый и животрепещущий, что из-за потребностей сегодняшнего дня мы не совсем ясно отдаем себе отчет в том, что же нам необходимо будет завтра—для монтажа и эксплуатации строящихся заводов. Этот вопрос подлежит также немедленному разрешению. **К подготовке кадров для монтажа и эксплуатации новых заводов необходимо приступить немедленно.**

Потребность в кадрах для заводов „Днепростали“ в течение ближайших двух лет исчислена в статье тов. Азиль, напечатанной в „Известиях“ за 15 с. ноября. В виду исключительной важности затронутого тов. Азиль вопроса, приводим ниже данные о кадрах для заводов „Днепростали“, заимствованные нами из упомянутой статьи.

„График потребности в кадрах для монтажа и пуска заводов Комбината выражается следующей таблицей:

	1931	1932
Монтажных рабочих	10.700	—
Рабочих для пуска в ход частей комбината	1.560	12.660
Для укомплектования ФЭУ, ШУМП и техникума	1.600	1.600
Инжтехперсонала	410	475
Адм. тех. персонала, конторского, отчетного и пр.	270	300
Итого	14.540	15.035

Всего за два года потребуется, таким образом, 29.576 чел.

Цифры монтажных рабочих, возможно, исчислены с преувеличением. Кроме того, они исчислены статически, без учета динамики—графика работ. Но во всяком случае число это не будет ниже 27.000—28.000 чел.

Проблема укомплектования комбината кадрами осложняется еще тем, что по отдельным его частям рабочих **средней и высшей квалификации требуется от 51 до 73 проц.** Весьма квалифицированным должен быть и состав монтажных рабочих, ибо на „Днепростали“ будут монтироваться и устанавливаться сложнейшие агрегаты, при чем стоимость некоторых достигает **15 млн. долларов.**

Источники покрытия потребности в рабочих кадрах

Единственным источником покрытия потребности монтажных рабочих могут явиться наряды НКТ СССР и УССР. Эти наряды надо **получить немедленно**, чтобы успеть скомплектовать кадры к началу монтажа—к марту—апрелю 1931 года.

Несколько по-иному обстоит дело с укомплектованием **14.200 штатных рабочих комбината.** Здесь необходимо иметь в виду, что новый завод с самого начала нужно обеспечить в значительной мере **кадровыми пролетариями** и во всяком случае рабочими, уже переварившимися хотя бы 3—5 лет в производственном котле. Кроме политических причин, это диктуется приведенным уже квалификационным составом. Следовательно, абсолютно необходима **переброска на Днепросталь рабочих основных металлургических и механических специальностей.** Исходя из такой установки, ВСНХ, ВЦСПС, ЦК металлистов и ЦК ВЛКСМ обязали объединение „Сталь“, Машинообъединение и Энергоцентр подготовить рабочих для строящихся заводов черной металлургии путем обучения в ФЭУ, на курсах и путем прямой переброски.

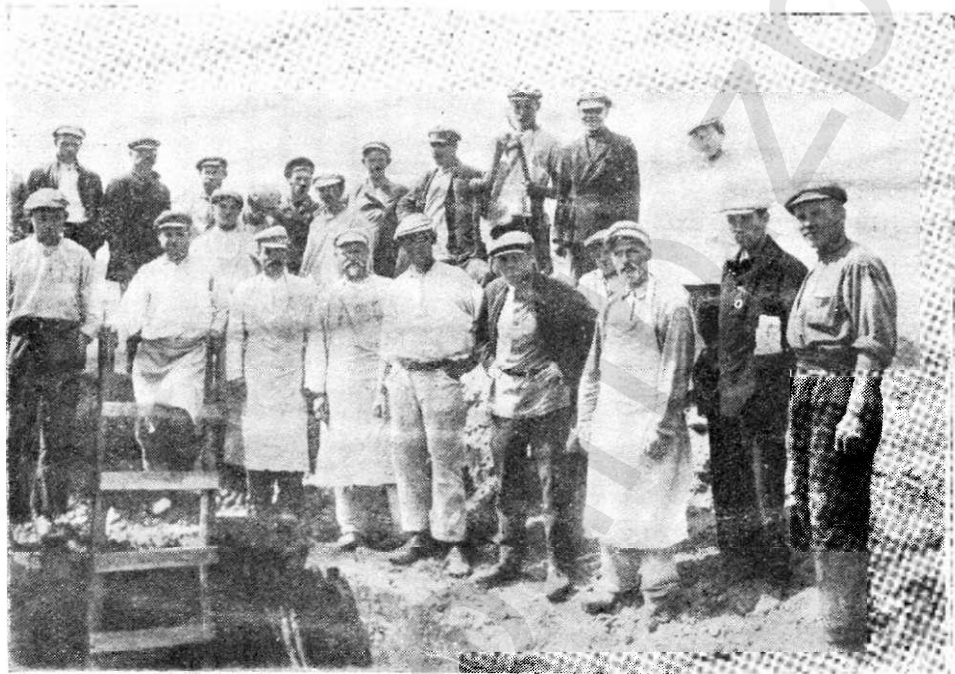
Пока эту директиву выполнило только объединение „Сталь“. Заводы, входящие в ее состав, заключили с „Днепросталью“ договоры на подготовку 2 678 чел. **Машинообъединение и Энергоцентр, на которых падает подготовка 2.395 ч., до сих пор договоров не заключили,** при чем Энергоцентр всячески саботирует это дело (об этом мы уже писали в Известиях за 19 авг.). Эти объединения **нужно заставить выполнить свои обязательства.** Кроме этого нужно получить от НКПС 100 чел., от ЦИТ и автогенных курсов—400 чел. от Опытного завода ферросплавов—189 чел.

Сама „Днепросталь“ должна рядом мероприятий обеспечить приток на свои курсы, в ФЭУ, в ШУМП и в техникум детей своих монтажных рабочих, детей строительных рабочих „Днепростроя“ и детей рабочих других запорожских заводов и, наконец, крестьянской колхозной молодежи окрестностей Запорожья. Еще 6 400 ч. должны обеспе-

чить органы труда. Из 12.000 монтажных рабочих в 1931 г. будут переведены в штаты завода 3¹/₂—4 тысячи рабочих.

Итак, в течение 1931 и 1932 гг. органы труда должны дать „Днепростали“ 18.400 ч. Где их взять?

Ответить на этот вопрос могут и должны планирующие трудорганizations—ВСНХ и НКТ. Управление строительства, поскольку оно не знает общих ресурсов, не может, понятно, точно указать, где взять людей. Приблизительно же нам рисуются следующие возможности:



Ударная бригада каменщиков на Заводстрое

1. НКТ, вероятно, имеет график окончания монтажа и строительства других заводов (Тракторострой, Керченский завод и т. д.) в 1931 г. Надо немедленно закрепить за „Днепросталью“ освобождающиеся контингенты и обеспечить переброску их на „Днепросталь“.

2. НКТ должен закрепить за „Днепросталью“ контингенты, освобождающиеся в порядке проводящегося жесткого сокращения штатов действующих заводов.

3. НКТ должен закрепить за „Днепросталью“ определенные контингенты крестьянского отхода в город.

Может создаться представление, что Управление строительства „Днепросталь“ само по линии кадров ничего делать не собирается и планирует только „получение“ людей от промышленности и органов труда. Это, разумеется, не так. Не говоря уже о том, что само получение нарядов, реализация этих нарядов и получение „живых“ людей представляет собой задачу весьма трудную, на Управление строительства ложится еще обязанность пропустить 1.750 рабочих, прошедших через НКТ. через специальные курсы, и 750 (с действующих заводов) —через курсы дообучения, поскольку на „Днепростали“ будет уста-

новлены такие агрегаты, которых нет еще в СССР и которых крайне мало даже в Америке. К этому надо прибавить 1.600 чел., которых надо будет пропустить через ФЗУ, ШУМП и техникум.

Совершенно ясно, что „Днепросталь“ сможет справиться со столь грандиозными задачами только в том случае, если обеспечение Комбината кадрами будет взято под неусыпное наблюдение и контроль всей советской общественности и печати, если вокруг строительства „Днепростали“ будет создана такая же атмосфера содействия, как и вокруг других строек индустриализации, если заводам „Стали“ Машобъединения, Энергоцентра, органов труда и самого строительства будет обеспечена совершенно точная работа по подготовке рабсилы.

Инженерно-технические и административные кадры Не менее, если не более трудной задачей, является обеспечение стройки инженерно-техническими работниками, администраторами, хозяйственниками, счетным персоналом и т. п. Мы не будем здесь приводить точных цифр потребности, — она исчисляется сотнями инженеров, техников, счетных работников и т. д. Общая потребность в этих контингентах выражается примерно в 1.300—1.400 человек. Между тем, Управление строительства на сегодняшний день имеет всего 67 инженеров, техников и экономистов на 711 потребных.

Понятно, что проблема обеспечения мировой стройки партийными, профсоюзными, административными, хозяйственными и техническими руководителями выпирает сегодня на первый план. Между тем в этом кардинальном вопросе „Днепросталь“ опять таки в загоне по сравнению с другими стройками. Нам почти не дают работников.

Необходим немедленный и коренной перелом. Партийные организации, ВСНХ СССР и УССР, объединение „Сталь“, наркомтруды СССР и УССР должны немедленно начать снабжать „Днепросталь“ работниками и в кратчайший срок хотябы мало-мальски укомплектовать управление строительства, которое стоит перед такими сложными задачами, как уточнение генерального проекта, приготовление рабочих чертежей и руководство начинающейся полным ходом стройкой.

„Днепростали“ нужны люди, люди и люди. Нужны квалифицированные и опытные работники. Нужны молодые специалисты, оканчивающие вузы, но в первую очередь нужны опытные специалисты, которые могли бы руководить молодежью. Оно и понятно: на действующем заводе можно молодого специалиста поставить на определенное место, он в заведенном механизме будет работать; на период же стройки мирового гиганта „Днепросталь“, на период монтажа невиданных агрегатов нужны в значительной пропорции уже опытные инж.-тех. работники.

Это значит, что ВСНХ, НКТ и объединение „Сталь“ должны объявить мобилизацию специалистов с действующих заводов для „Днепростали“, как это сделано в отношении Магнитогорска и Кузнецка. Партийные и профсоюзные организации Украины, в первую очередь, должны поставить перед собой задачу укомплектования „Днепростали“ партийными, профсоюзными и административно-хозяйственными работниками.

И сделать это нужно немедленно. Промедление неделями сейчас скажется месяцами опоздания стройки. А это в свою очередь может сорвать план прекращения в 1932 году импорта инструментальной стали и поставить под удар снабжение ею автотракторной и авиационной промышленности.

В массовом переходе рабочего класса к новым социалистическим формам труда — социалистическом соревновании и ударничестве, — открывающим новую эпоху в социалистическом строительстве, партия и впредь будет искать основной источник для преодоления трудностей выполнения пятилетнего плана и для ускорения темпов строительства социализма.

(Из резолюций XVI парт'езда).

Печать о Днепрокомбинате.

В статье „Гигант на задворках“, напечатанной в газетах „За индустриализацию“ от 14/XI с. г. и „Комуніст“ за 16/XI с. г., т. Макар пишет об угрожающем положении, создавшемся на строительстве Днепрокомбината из-за безобразной работы и халатности центральных хозяйственных организаций:

„Правда, несколько дней назад бюро по наблюдению за строительством Днепровского Комбината решило „принять генеральный план, как неподлежащий дальнейшему изменению“, но строители Днепростроя, уже много раз были свидетелями таких решений. До сих пор долгожданный утвержденный генеральный план Днепровского промышленного комбината существует на бумаге, но не в чертежах. Само Управление Днепростроя еще не повернулось лицом к площадке Днепрокомбината.

Спассти положение могут только героические меры“.

„Вісті“ за 15 XI с. г. сообщают, что из доклада, сделанного начальником Аллюминьстроа тов. Мышковым на заседании СНК УССР 13-го ноября с. г., выяснилось абсолютно неудовлетворительное положение на строительстве Днепрокомбината и в частности Аллюминиевого комбината. Неблагополучно также и с заказом оборудования для заводов:

„Когда Аллюминьстрой предложил Харьковскому ГЭЗ'у изготовить определенное количество мотогенераторов, ГЭЗ требовал таких сроков, что Аллюминьстрой с ними никак согласиться не мог: ГЭЗ обещал выполнить этот заказ только спустя 6 месяцев после пуска Днепровской Гидростанции и окончания строительства Аллюминиевого завода“.

Правительство, по сообщению газеты, поручило ВСНХ УССР тщательно следить за неуклонным выполнением украинскими заводами всех заказов на оборудование и стройматериалы для Заводстроа.

„Известия“ за 19/XI с. г. поместили беседу с нач. Об'единенного Днепровского строительства А. В. Винтером о положении работ на стройке. Оценивая 1930 г. как год побед на Днепрострое, тов. Винтер находит положение на строительстве Днепрокомбината весьма неблагоприятным:

„Из-за нехватки рабсилы, неготовности проектов, недостаточного финансирования и др. причин работы по комбинату все время тормозились и сезон 1930 г. был в значительной степени потерян. Упущенное еще можно наверстать, если немедленно принять все меры, которые обеспечили бы максимальное развертывание строительства комбината. Это строительство приравнено в отношении снабжения к ударным стройкам, но пока только на бумаге. Снабженческие организации не повернулись еще „лицом“ к этой крупнейшей стройке“.

В статье под заголовком „Проектирование гигантов выполним собственными силами“, напечатанной в газете „За индустриализацию“ от 21/XI с. г., А. Завенягин затронул спорную проблему проектирования Днепрокомбината. Выполненный к весне этого года преж-

ним руководством Гипромеза первый проект Днепросталя, благодаря недосмотрам и усердию вредителей, содержал, по словам автора статьи, ряд очень существенных дефектов. Новому руководству Гипромезом пришлось поэтому подвергнуть проект сплошной ревизии и переработке и одновременно разрешить управлению строительством поставить параллельное проектирование в Америке. Для этого и была командирована в САСШ соответствующая комиссия и группа специалистов.

Однако, второй вариант Гипромеза, по словам А. Завенягина, лучше не только по сравнению с первым, но по сравнению с американским, сохранившим большую часть недостатков первого варианта Гипромеза и содержащим некоторые дополнительные дефекты.

Перечисляя большие преимущества второго варианта Гипромеза перед американским проектом, автор статьи заканчивает:

„Опыт проектирования Днепросталя говорит за то, что мы достаточно организовались и накопили опыт для проектирования металлургических гигантов внутри Союза. Максимально обеспечивая себе иностранную техническую помощь, переплетая повседневную работу наших инженеров с работой лучших иностранных инженеров, максимально используя возможность ознакомления с металлургическим производством на иностранных заводах, мы можем в дальнейшем прекратить выдачу заказов за границу на проектирование металлургических гигантов“.

Совершенно иного мнения о достоинствах второго варианта Гипромеза Д. Мальчиков. В статье „Днепросталя должна быть только заводом качественных сталей“, помещенной в том же № газеты, Д. Мальчиков пишет, что почти двухлетняя работа Гипромеза над бесконечными вариантами незаконченных проектов, при израсходовании около 2 миллионов рублей, достаточно ясно говорит о безответственной работе Гипромеза.

„Гипромезу необходимо напомнить, что Днепросталя—завод качественного металла. Значение его именно в электросталеплавильных цехах конструкционной и инструментальной стали. Отнять этого у Днепросталя нельзя, иначе идея теряет свой смысл. Проект же Гипромеза ни в коей мере не разрешает проблемы днепровской качественной стали и больше того,—по этому проекту на базе Днепровской гидроэлектростанции будет построен завод, ни в какой степени не использующий дешевую энергию Днепра, а лишь завод по изготовлению только **передельного чугуна и торговой стали**,—транспортные показатели для которого в смысле доставки угля и руды являются отрицательными. Такой завод будет давать народному хозяйству продукцию чугуна и стали стоимостью выше других заводов Юга“.

Останавливаясь подробно на неприемлимости принятых вторым вариантом Гипромеза размеров доменных и мартеновских печей, уступающих новейшим печам этого рода в Америке, автор заканчивает:

„Надо прямо сказать, что представленный Гипромезом на рассмотрение „Стали“ окончательный проект, мягко говоря, не является окончательным. Полученные нами от Гипромеза материалы являются **только материалами** для построения окончательного проекта.“

Ответственный редактор *И. Б. Кауза*.
Редактор *М. Н. Иорданский*.